



**§ 92 Pohjois-Konneveden rantaosayleiskaavan muutos tilojen 275-403-0004-0043 ja 275-403-0004-0028 osalta: kaavan vireilletulo ja kaavaluonnoksen nähtäville asettaminen**

Julkinen

**Kunnanhallitus 25.5.2026 § 92**

**Valmistelija** Henri Pennanen, rakennustarkastaja

Valvatinniemi 275-403-4-43 - ja Lamminniitty 275-403-4-28 -tilojen maanomistaja esittää Konneveden kunnalle Pohjois-Konneveden rantaosayleiskaavamuutoksen käynnistämistä ko. tilojen osalta. Maanomistaja vastaa kaikista kaavamuutoksesta aiheutuvista kuluista. Liitteenä osallistumis- ja arviointisuunnitelma, kaavaselostus, sekä kaavakartta.

Kaavamuutoksen tavoitteena on siirtää Lamminniitty 275-403-4-28 -tilalta tällä hetkellä voimassa olevaan Pohjois-Konneveden rantaosayleiskaavaan merkityt kaksi RA-rantarakennuspaikkaa (loma-asuntoalue) Valvatinniemi 275-403-4-43 -tilalle kaavakartalla kuvatuille sijainneille.

Lamminniitty 275-403-4-28 -tilalta siirrettävien kahden RA-rantarakennuspaikkojen alueet muutetaan M-alueeksi (maa- ja metsätalousvaltainen alue).

Ko. kaavahankkeella ei ole vaikutuksia muiden alueiden maankäytölle, ja mm. Pohjois-Konneveden rantaosayleiskaavamääräykset säilyvät myös ennallaan.

Valvatinniemi 275-403-4-43 - ja Lamminniitty 275-403-4-28 -tilat sijaitsevat Konneveden taajamasta noin 17 km päässä koillisessa.

Alueidenkäyttölain 63 §:n mukaan kaavaa laadittaessa tulee riittävän aikaisessa vaiheessa laatia kaavan tarkoitukseen ja merkitykseen nähden tarpeellinen suunnitelma osallistumis- ja vuorovaikutusmenettelyistä sekä kaavan vaikutusten arvioinnista.

Ko. Pohjois-Konneveden rantaosayleiskaavamuutosta voidaan pitää vaikutuksiltaan vähäisenä. Jos valmisteltavana on vaikutukseltaan vähäinen osayleiskaava, tai vaikutukseltaan vähäinen osayleiskaavan muutos, osallisille voidaan varata tilaisuus mielipiteensä esittämiseen samalla, kun ilmoitetaan vireilletulosta (MRA 30 §).

**Kunnanjohtajan ehdotus**

Kunnanhallitus päättää käynnistää Pohjois-Konneveden rantaosayleiskaavamuutos - kaavahankkeen tilojen 275-403-0004-0043 ja 275-403-0004-0028 osalta.

Kaavahankkeeseen osallistuvien tilojen maanomistaja vastaa kaikista kaavahankkeesta aiheutuvista kuluista.

Kunnanhallitus kuuluttaa kaavahankkeen vireilletulosta ja asettaa osallistumis- ja arviointisuunnitelman (OAS), sekä kaavamuutosluonnokset valmisteluvaiheen kuulemista



25.5.2026

D/382/10.02.02/2026

varten yleisesti nähtäville ajalle 28.5.2026 - 11.6.2026 kunnan nettisivuille ja kunnantalolle  
(Kauppatie 25 , 44300 Konnevesi)

Lisäksi kaavahankkeesta pyydetään lausunnot viranomaisilta.

**Päätös** Kunnanhallitus hyväksyi päätösehdotuksen yksimielisesti.

**Tiedoksi** rakennustarkastaja, tiedonhallinnan asiantuntija

**Liitteet** Osallistumis- ja arviointisuunnitelma  
Kaavaselostus  
Kaavakartta



**Tiedoksianto asianosaisille**

Tiedoksianto sähköisesti 26.5.2026

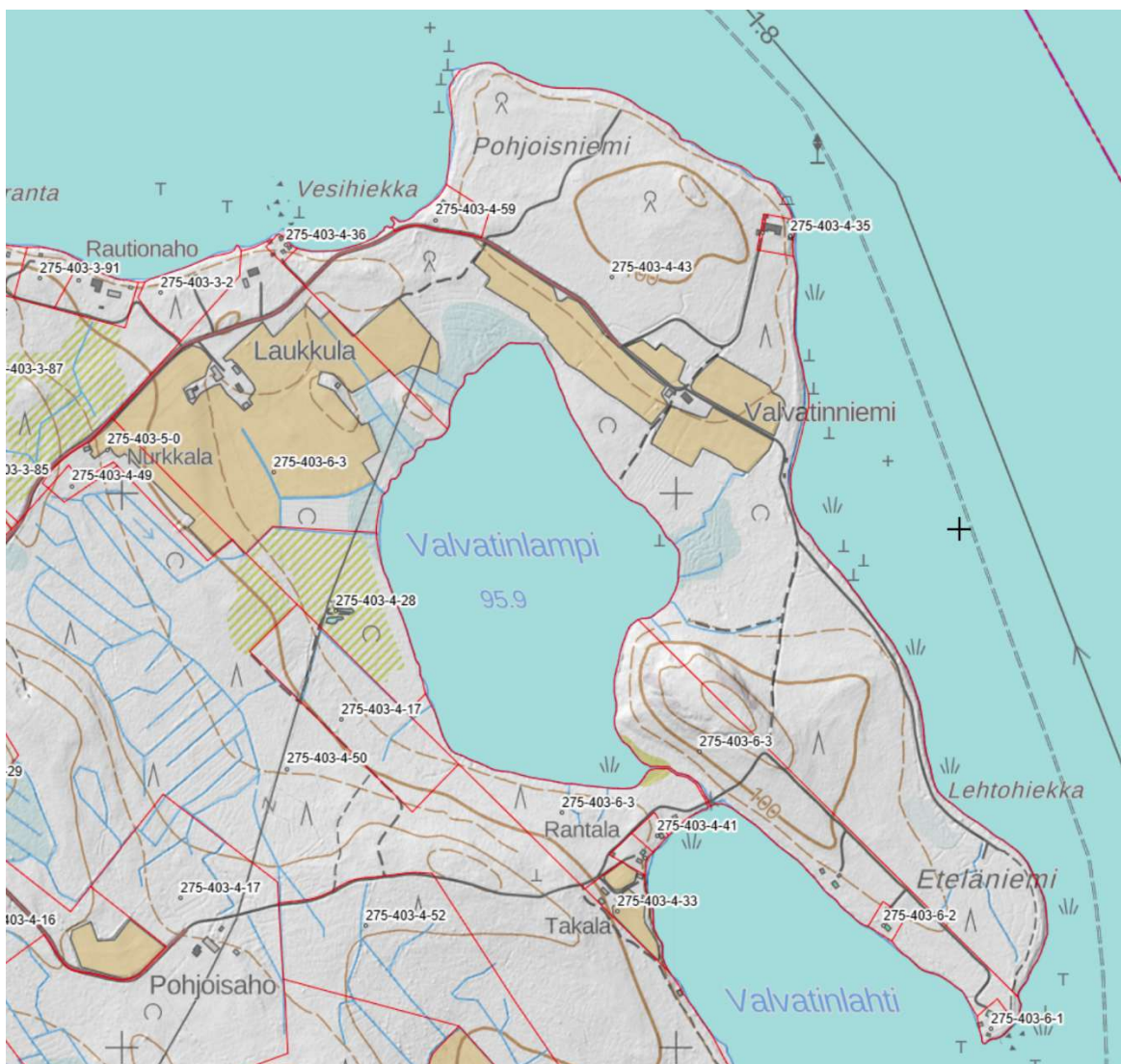
Vastaanottaja:



# KONNEVESI

Pohjois-Konneveden rantaosayleiskaavamuutos tilojen  
275-403-4-28 ja 275-403-4-43 osalta

Osallistumis- ja arviointisuunnitelma 5.5.2026



Maanmittauslaitos



## Sisällys

<b>1</b>	<b>RANTAOSAYLEISKAAVAMUUTOSTEN SIJAINTI .....</b>	<b>1</b>
<b>2</b>	<b>SUUNNITTELUTILANNE .....</b>	<b>2</b>
2.1	Maakuntakaava .....	2
2.2	Yleiskaava .....	4
2.3	Pohjakartta .....	5
2.4	Rakennusjärjestys .....	5
<b>3</b>	<b>VALTAKUNNALLISET ALUEIDENKÄYTTÖTAVOITTEET (VAT) .....</b>	<b>5</b>
<b>4</b>	<b>RANTAOSAYLEISKAAVAMUUTOSTEN TAVOITTEET .....</b>	<b>6</b>
<b>5</b>	<b>ARVIOITAVAT VAIKUTUKSET .....</b>	<b>6</b>
<b>6</b>	<b>OSALLISET .....</b>	<b>7</b>
<b>7</b>	<b>OSALLISTUMINEN .....</b>	<b>7</b>
<b>8</b>	<b>SUUNNITTELUVAIHEET JA AIKATAULU .....</b>	<b>7</b>
<b>9</b>	<b>YHTEYSTIEDOT .....</b>	<b>8</b>
9.1	Kaavanlaadinta .....	8
9.2	Kaavan hallinnollinen käsittely .....	8



## 2 Suunnittelutilanne

### 2.1 Maakuntakaava

Keski-Suomen maakuntakaava koostuu 28.1.2020 lainvoimaiseksi tulleesta Keski-Suomen maakuntakaavasta sekä 1.10.2025 lainvoiman saaneesta Maakuntakaava 2040, joka muuttaa ja täydentää voimassa olevaa maakuntakaavaa tuulivoima, liikenne ja hyvinvoinnin aluerakenteen osalta.

Keski-Suomessa maakuntakaavoitusta tehdään rullaavalla periaatteella. Tämä tarkoittaa sitä, että maakuntakaavaa päivitetään tarvittaessa, kertyneiden muutostarpeiden mukaan.

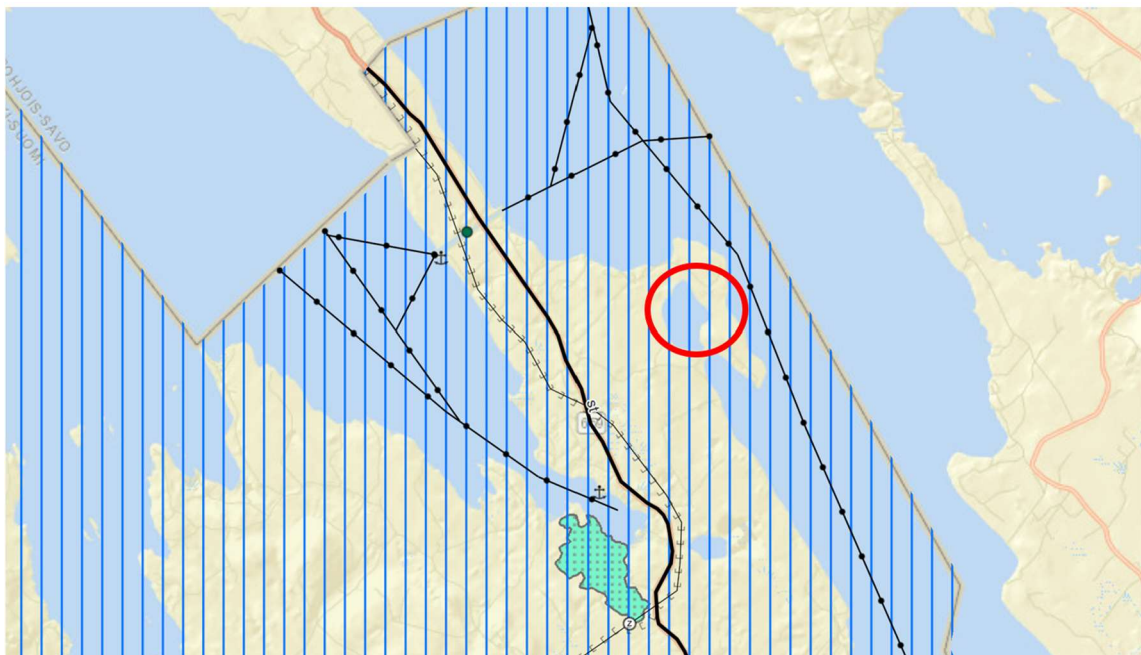
#### **Keski-Suomen maakuntakaava**

Keski-Suomen maakuntakaava perustuu Keski-Suomen maakuntastrategian Aluerakenne 2040 -suunnitelmaan. Kaavassa painottuvat maakunnan strategiset tavoitteet.

Strategisuus näkyy kaavassa muun muassa laajahkoina vetovoima-alueina sekä siten, että merkinnät ja määräykset koskevat seudullisesti ja maakunnallisesti merkittäviä asioita. Kaavassa esitettävät kehittämisajatuksot täsmentyvät kuntien oman suunnittelun kautta, lähempänä kuntalaista.

Keski-Suomen maakuntakaava liittyy alueiden käytön ja maakuntakaavoituksen kiinteäksi osaksi maakuntamme aluekehittämisen strategista kokonaisuutta. Kaavan ja maakuntaohjelman tavoitteet linkittyvät toisiinsa aluerakenteen, saavutettavuuden, biotalouden, osaamisen sekä matkailun osalta, mikä lisää kaavan vaikuttavuutta.

Maakuntakaavan toteuttaminen lisää maakunnan ja sen kuntien elinvoimaa.



**KUVA 2: Ote Keski-Suomen maakuntakaavasta, muutoskohteet likipitään punaisen ympyrän kohdalla.**

Keski-Suomen maakuntakaavassa rantaosayleiskaavan muutosalueelle tai sen välittömään läheisyyteen kohdentuu merkinnät:



**Matkailun ja virkistyksen vetovoima-alue**

Merkinnällä osoitetaan maakunnallisesti tärkeät matkailu- ja virkistyskäytössä olevat tai siihen soveltuvat alueet.

Suunnittelumääräys: Alueidenkäytön suunnittelussa turvataan toimivat reitistöt ja virkistysalueet ja niiden maisema- ja ympäristöarvot sekä matkailullinen hyödyntäminen. Alueen käytön suunnittelussa on huolehdittava, ettei hanke tai suunnitelma yksinään tai yhdessä muiden hankkeiden kanssa merkittävästi heikennä Natura 2000 -verkoston perusteena olevia luonnonarvoja. Metsien hoito ja käyttö perustuu voimassa olevaan metsälainsäädäntöön.

### **Biotalousalue**

Merkinnällä osoitetaan pääasiassa maa- ja metsätalouskäyttöön tarkoitettuja alueita.

Suunnittelumääräys: Alueen suunnittelussa varmistetaan maa- ja metsätalouden ja muiden maaseutuelinkeinojen toiminta- ja kehittämisedellytykset sekä turvataan hyvien ja yhtenäisten metsä- ja peltoalueiden säilyminen maaseutuelinkeinojen käytössä.



### **Natura 2000 -alue**

Merkinnällä osoitetaan Natura 2000 -verkostoon kuuluva alue.

- Isosuon Natura-alue FI0900064.



### **Luonnonsuojelualue**

Merkinnällä osoitetaan luonnonsuojelulain nojalla suojeltu tai suojeltavaksi tarkoitettu alue. Alueella on voimassa MRL 33 §:n mukainen ehdollinen rakentamisrajoitus.

Suojelumääräys: Alueella ei saa ryhtyä sellaisiin toimenpiteisiin, jotka saattavat vaarantaa alueen suojeluarvoja. Suojelumääräys on voimassa, kunnes suojelualue varsinaisesti perustetaan. Naturaan tai suojeluohjelmiin kuulumattomat alueet on eritelty alueluettelossa ja niiden toteutus perustuu vapaaehtoisuuteen.

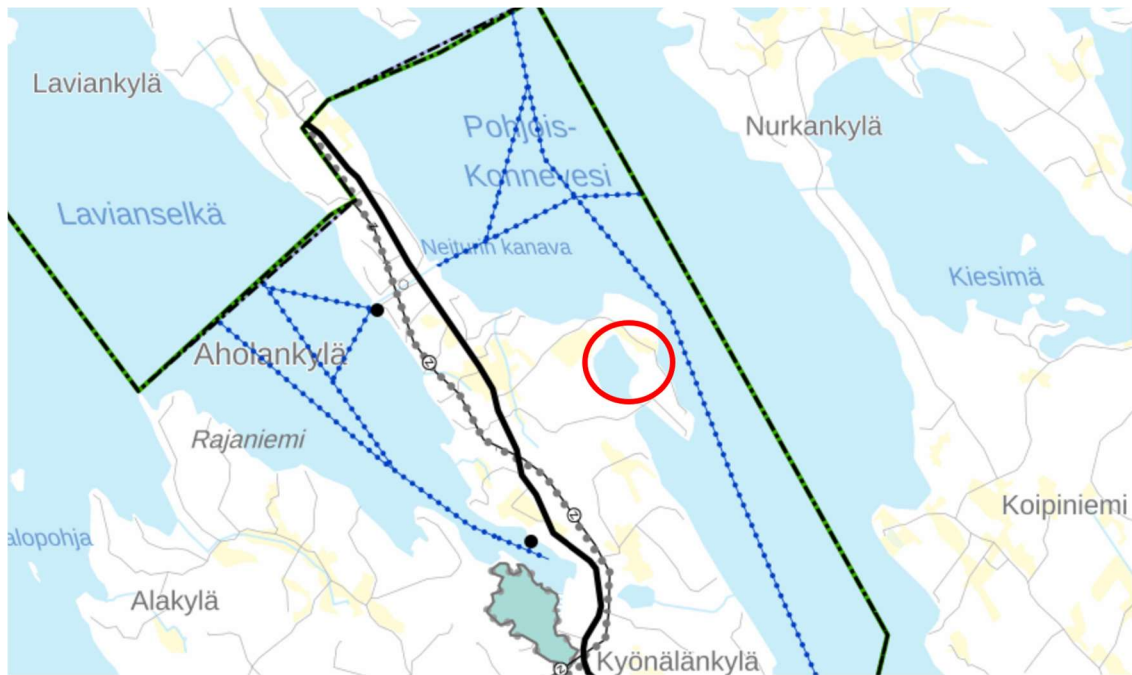
### **Maakuntakaava 2040**

Keski-Suomen maakuntakaava 2040 käsittelee seudullisesti merkittävää tuulivoiman tuotantoa ja liikennettä. Lisäksi tarkastellaan hyvinvoinnin aluerakennetta.

Maakuntakaava 2040 muuttaa ja täydentää voimassa olevaa maakuntakaavaa näiden teemojen osalta, muilta osin Keski-Suomen maakuntakaava jää voimaan sellaisenaan.

Maakuntakaava on lainvoimainen 1.10.2025 alkaen.

Keski-Suomen maakuntakaavassa 2040 ei ole merkintöjä nyt muutettavalla rantaosayleiskaava-alueella.



**KUVA 3: Ote Keski-Suomen 1.10.2025 voimaan tulleesta maakuntakaavasta 2040, muutoskohteet likipitään punaisen ympyrän kohdalla.**

## 2.2 Yleiskaava

Alueella on voimassa kunnanvaltuuston 22.9.2015 § 24 hyväksymä Pohjois-Konneveden rantaosayleiskaava.

Rantaosayleiskaavamerkintöjä:

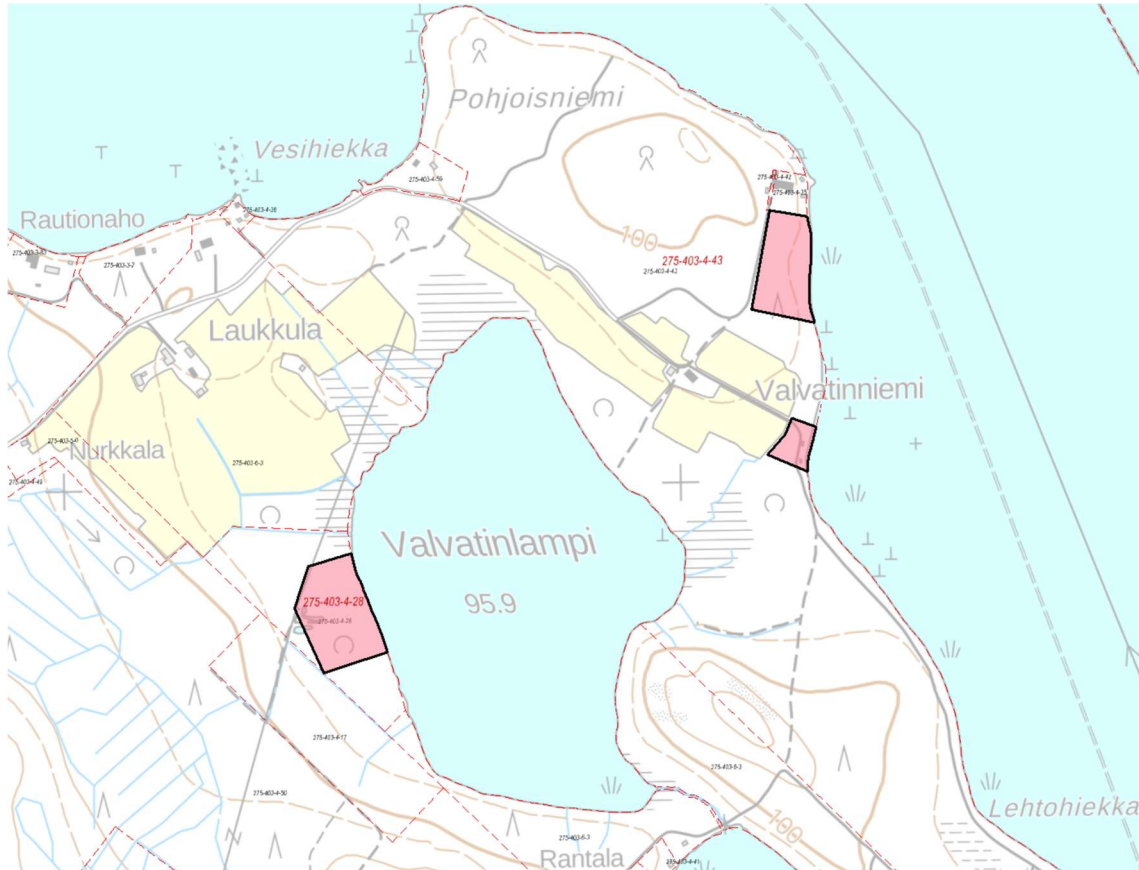
- RA Loma-asuntoalue.**  
Luku merkinnän alla osoittaa loma-asuntojen rakennuspaikkojen enimmäismäärän. Kul-  
lekin rakennuspaikalle saa rakentaa yhden loma-asunnon sekä tarpeelliset sauna- ja talo-  
usrakennukset. Rakennusten yhteenlaskettu kerrosala saa olla enintään 180 m<sup>2</sup>.
- Pinta-alaltaan alle 2 ha:n saarilla nykyisin olemassa olevia rakennuksia saadaan peruskor-  
jata ja tuhoutuneiden tilalle rakentaa uusia nykyistä kerrosalaa ylittämättä.
- Loma-asuntorakennusten etäisyys keskivedenkorkeuden määrittämästä rantaviivasta tulee  
olla vähintään 30 m, mikäli maasto-olosuhteet eivät muuta edellytä. Erillinen saunaraken-  
nus voidaan sijoittaa vähintään 15 m:n etäisyydelle rantaviivasta, ei kuitenkaan ranta-  
vyöhykkeen avoimiin osiin.
- M Maa- ja metsätalousvaltainen alue.**  
Alue on tarkoitettu maa- ja metsätalouden harjoittamiseen sekä haja-asutusluonteiseen  
rakentamiseen.  
Maankäyttö- ja rakennuslain 42§:n 2 mom:n mukaan määrätään, että loma-asutusta tai  
pysyvää asutusta ei saa sijoittaa maankäyttö- ja rakennuslain 72 §:n mukaiselle ranta-  
alueelle (n. 200 m). Ranta-alueen rakennusoikeus on maanomistajakohtaisesti siirretty kort-  
telialueelle. Ranta-alueen ulkopuolelle rakennusluvan edellytyksenä on määrätty maankäyt-  
tö- ja rakennuslain 136 §:ssä.
- Rannalla sijaitsevan nykyisen asuinrakennuksen, loma-asunnon tai saunarakennuksen  
likimääräinen sijainti.
  - Ohjeellinen uuden loma-asunnon tai asuinrakennuksen sijainti.



## 4 Rantaosayleiskaavamuuuutosten tavoitteet

Rantaosayleiskaavamuuuutosten tavoitteena on siirtää tällä hetkellä voimassa olevan Pohjois-Konneveden rantaosayleiskaavan Valvatinnlammen länsirannalle tilalle 275-403-4-28 (Lamminniitty) merkityt kaksi RA-rakennuspaikkaa Valvatinniemen itärannalle tilalle 275-403-4-43 Valvatinniemi. Tilan 275-403-4-28 alue muuttuu tällöin kokonaan metsätalousalueeksi (M).

Tilojen omistaja on esittänyt em. rakennuspaikkojen siirrot.



KUVA 5. Kaavamuutosalueiden rajaukset

## 5 Arvioitavat vaikutukset

Kaavaratkaisusta aiheutuvien vaikutusten arvioinnin keskeisenä tarkoituksena on tukea kaavan päätöksentekoprosessia. Vaikutustarkastelu ohjaa suunnitteluratkaisuja ja toimii osaltaan perusteena kaavaratkaisulle.

Maanomistajien ja eri intressitahojen sekä suunnittelijoiden välisen osallistuvan suunnittelun ja edelleen vaikutusten arviointien kautta pyritään välttämään nykyrakennetta huonontavia suunnitteluratkaisuja sekä kehittämään alueen maankäytöllistä ja ympäristöllistä kokonaisuutta. Kaavan keskeiset vaikutukset arvioidaan suunnittelun aikana ja ne dokumentoidaan tarvittavissa määrin kaavaselostuksessa.

Suunnittelun yhteydessä arvioidaan tarvittavissa määrin vaikutukset:

- rakennettuun ympäristöön
- luontoon
- palveluihin
- liikenneverkkoon.

## 6 Osalliset

Alueidenkäyttölain mukaisesti kaavoituksen ominaisuuksiin kuuluu huolehtia siitä, että eri intressiryhmien (osallisten) mahdollisuus osallistua asioiden käsittelyyn on riittävän laajaa, oikeisiin asioihin kohdistuvaa ja oikein ajoittuvaa.

Suunnitteluun osallistutetaan päättäjät, kuntalaiset ja ne intressiryhmät, joita tarkastelu alueen kehittäminen erityisesti koskettaa. Osallisia ovat kaikki ne, joiden asumiseen, työntekoon tai muihin oloihin kaava saattaa vaikuttaa. Lisäksi osallisia ovat ne viranomaiset ja yhteisöt, joiden toimialaa suunnittelussa käsitellään.

Keskeiset osalliset:

- Elinvoimakeskus / Lupa- ja valvontavirasto
- Alueen maanomistajat, rajanaapurit
- Kuntalaiset, joiden oloihin kaavoitus saattaa vaikuttaa
- Konneveden kunnan luottamuselimet ja hallintokunnat

## 7 Osallistuminen

Kuulemis- ja päätöksentekovaiheista ilmoitetaan Konneveden kunnan ilmoitustaululla ja internet -sivuilla [www.konnevesi.fi](http://www.konnevesi.fi) sekä Laukaa-Konnevesi -paikallislehdessä. Kaava-aineistot ovat nähtävillä myös nähtävillä kunnantalolla.

Kaavoituksen vireilletulosta tulee ilmoittaa sillä tavoin, että osallisilla on mahdollisuus saada tietoja kaavoituksen lähtökohdista, suunnitellusta aikataulusta sekä osallistumis- ja arviointimenettelystä. Ilmoittaminen on järjestettävä kaavan tarkoituksen ja merkityksen kannalta sopivalla tavalla.

## 8 Suunnitteluvaiheet ja aikataulu

Rantaosayleiskaavan muutosprosessin likimääräinen aikataulu on seuraava:

Osallistumis- ja arviointisuunnitelma, valmisteluvaiheen kuuleminen **kevät - kesä 2026**

- Vireilletulo, oas; kaavamutosluonnos kh käsittely
- Kuulutus ja nähtävillä asettaminen
- Osallisilla mahdollisuus mielipiteen ilmoittamiseen
- Rantaosayleiskaavan muutokseen liittyvä viranomaisneuvottelu tarvittaessa
- Osallistumis- ja arviointisuunnitelma (oas) sekä rantaosayleiskaavan valmisteluaineisto (kaavaluonnos) toimitetaan Lupa- ja valvontavirastolle kommentoitavaksi ja lausunnon antamista varten.

Rantaosayleiskaavan muutosehdotus

**loppukesä 2026**

- Kh-käsittely: Rantaosayleiskaavan muutosehdotus asetetaan nähtävillä
- Lausuntopyyntö viranomaistahoille tarvittaessa
- Kunnan jäsenillä ja osallisilla on oikeus tehdä muistutuksia kaavaehdotuksesta
- Mahdolliset muistutukset on toimitettava kunnalle ennen nähtävillä oloajan päättymistä

Rantaosayleiskaavan muutoksen hyväksyminen

**syksy 2026**

- Rantaosayleiskaavamuutoksen hyväksymiskäsittely; kh ja kv

## 9 Yhteystiedot

### 9.1 Kaavanlaadinta

**Maankäytönsuunnittelu**

**Kaavaharju**

Leväsentie 23

70780 KUOPIO

Kaavoitusinsinööri Jorma Harju

Puh. 044 596 3111

Sähköposti: [jorma.harju@kaavaharju.fi](mailto:jorma.harju@kaavaharju.fi)

### 9.2 Kaavan hallinnollinen käsittely

Konneveden kunta

Kauppatie 25

44300 KONNEVESI

Rakennustarkastaja Henri Pennanen

Puh. 040 844 6604

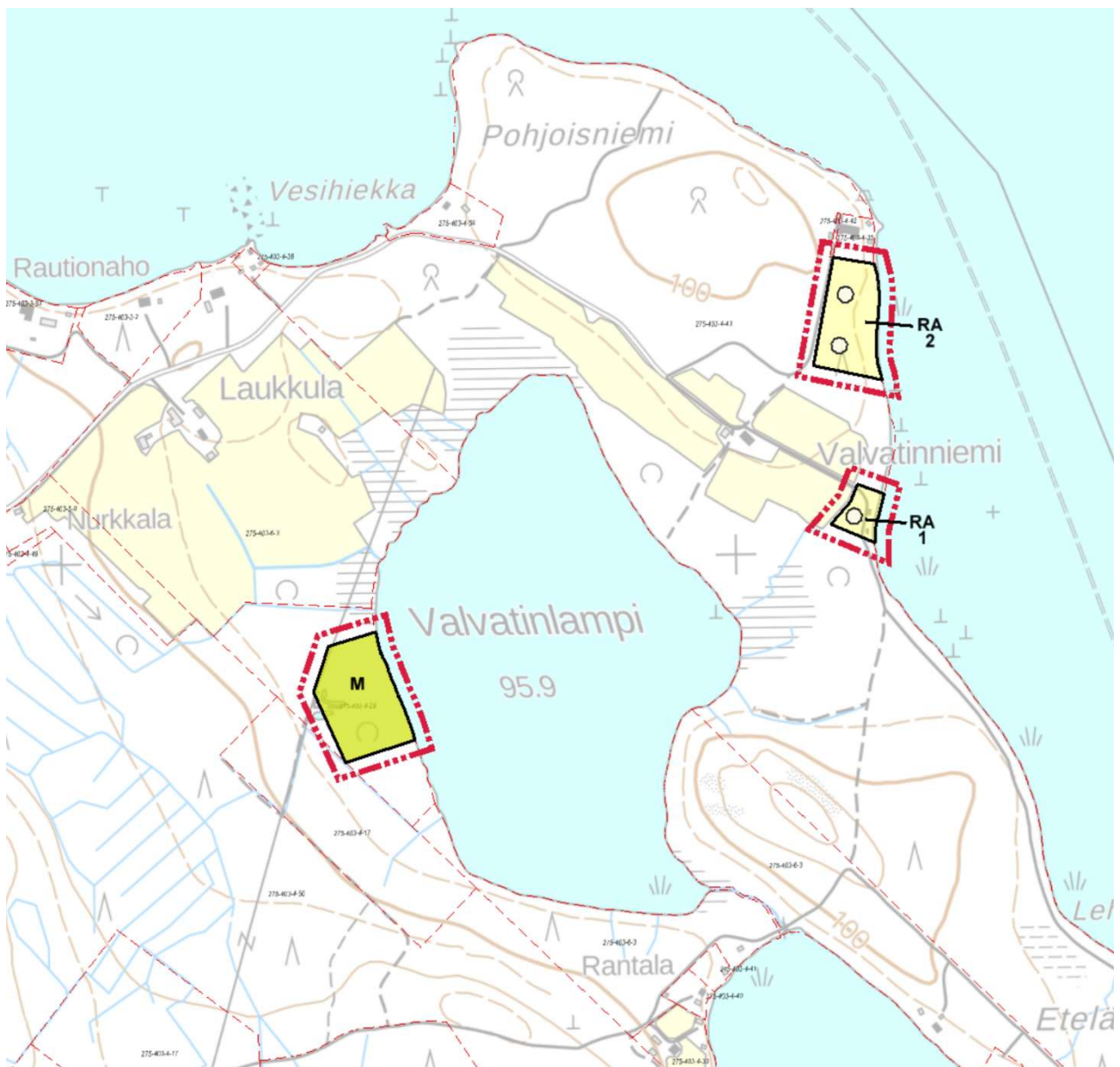
Sähköposti: [henri.pennanen@konnevesi.fi](mailto:henri.pennanen@konnevesi.fi)



# KONNEVESI

Pohjois-Konneveden rantaosayleiskaavamuutos tilojen 275-403-4-28 ja 275-403-4-43 osalta.

Kaavaselostus 5.5.2026 luonnos





## Sisälllys

<b>1</b>	<b>PERUS- JA TUNNISTETIEDOT .....</b>	<b>1</b>
1.1	Kaavan nimi ja tavoite.....	1
1.2	Rantaosayleiskaavan muutosalueen sijainti .....	1
1.3	Rantaosayleiskaavan muutoksien rajaukset .....	2
<b>2</b>	<b>LÄHTÖKOHDAT.....</b>	<b>2</b>
2.1	Alueen yleiskuvaus .....	2
2.2	Väestö ja palvelut .....	2
2.3	Liikenneverkosto .....	3
2.4	Tekninen huolto.....	3
2.5	Maanomistus .....	3
2.6	Luonnonympäristö .....	3
2.7	Kulttuuriympäristö .....	4
2.8	Maakuntakaava.....	4
2.9	Yleiskaava .....	6
2.10	Pohjakartta.....	7
2.11	Rakennusjärjestys.....	7
<b>3</b>	<b>VALTAKUNNALLISET ALUEIDENKÄYTTÖTAVOITTEET (VAT) .....</b>	<b>7</b>
<b>4</b>	<b>TAUSTA-AINEISTO.....</b>	<b>8</b>
<b>5</b>	<b>YLEISKAAVAN SUUNNITTELUVAIHEET JA OSALLISTUMINEN.....</b>	<b>8</b>
5.1	Yleiskaavamuutoksen tarve.....	8
5.2	Osalliset.....	8
5.3	Osallistumisen ja vuorovaikutuksen järjestäminen .....	8
5.3.1	Vireille tulo .....	8
5.3.2	Viranomaisyhteistyö.....	9
5.3.3	Lausunnot, mielipiteet ja niiden huomioonottaminen (valmisteluvaihe).....	9
5.3.4	Lausunnot, muistutukset, ja niiden huomioonottaminen (ehdotusvaihe).....	9
5.3.5	Suunnittelun keskeiset käsittelyvaiheet.....	9
<b>6</b>	<b>YLEISKAAVAMUUTOKSEN KUVAUS .....</b>	<b>10</b>
6.1	Kaavan rakenne .....	10
6.2	Kaavan vaikutukset .....	11
<b>7</b>	<b>TOTEUTUS.....</b>	<b>11</b>

### LIITTEET

- Pohjois-Konneveden rantaosayleiskaavamuutos 5.5.2026 1:10 000
- Osallistumis- ja arviointisuunnitelma



## 1 Perus- ja tunnistetiedot

### 1.1 Kaavan nimi ja tavoite

Pohjois-Konneveden rantaosayleiskaavan muutos tilojen 275-403-4-28 ja 275-403-4-43 osalta.

Rantaosayleiskaavamuutoksen tavoitteena on tilan Lamminiitty 275-403-4-28 osalta siirtää tällä hetkellä voimassa olevaan Pohjois-Konneveden rantaosayleiskaavaan merkityt kaksi RA rakennuspaikkaa tilalle 275-403-4-43 Valvatinniemessä. Alue tilalla 275-403-4-28 muutetaan metsätalousalueeksi.

Aloite rantaosayleiskaavan muutoksista on tullut ko. tilojen omistajalta.

### 1.2 Rantaosayleiskaavan muutosalueen sijainti

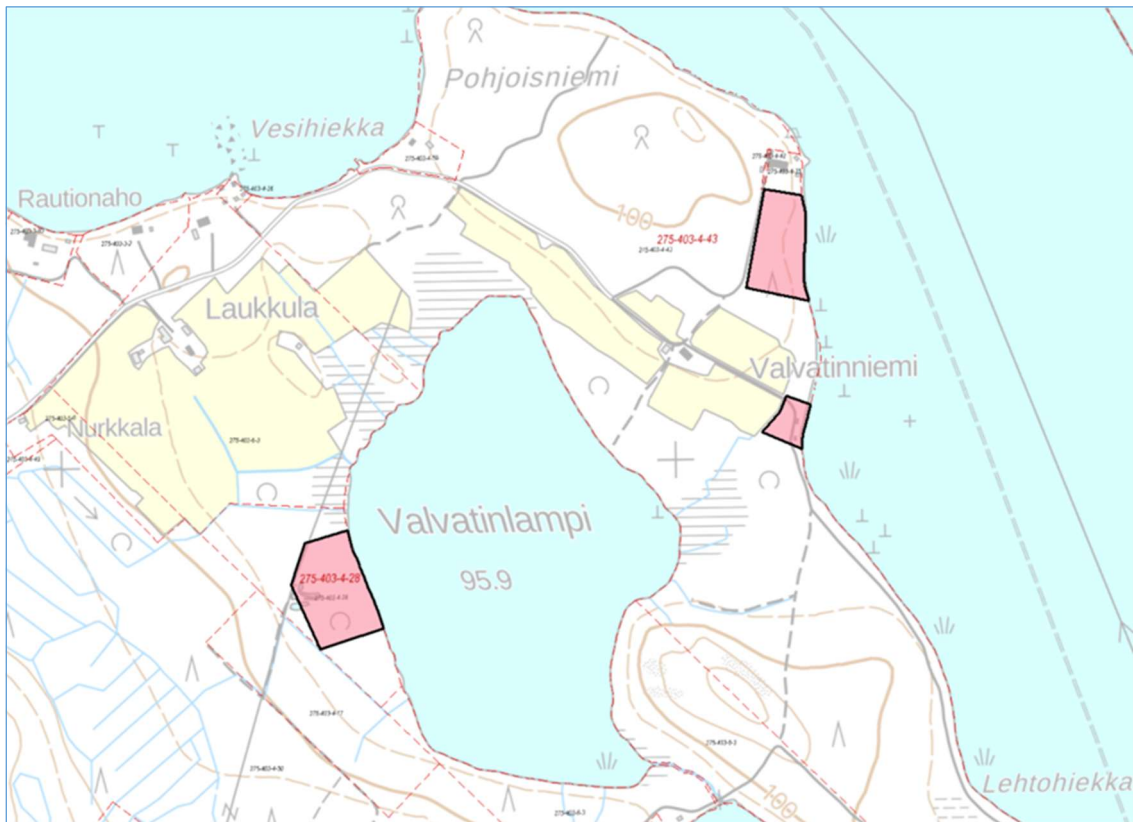
Pohjois-Konneveden rantaosayleiskaavan kolme muutosaluetta sijaitsevat Konneveden taajamasta noin 15 km päässä koillisessa.



**KUVA 1:** Pohjois-Konneveden rantaosayleiskaavan muutoskohteet sijaitsevat kartan punaisen katkoviivaympyrän sisälle.

### 1.3 Rantaosayleiskaavan muutoksien rajaukset

Rantaosayleiskaavamuutokseen sisältyvät alueet on esitetty alla olevassa kuvassa.



Kuva 2. Kaavamuutosalueiden rajaukset

## 2 Lähtökohdat

### 2.1 Alueen yleiskuvaus

Kaavamuutokset kohdentuvat Valvatinlammen ja Valvatinniemen alueelle.

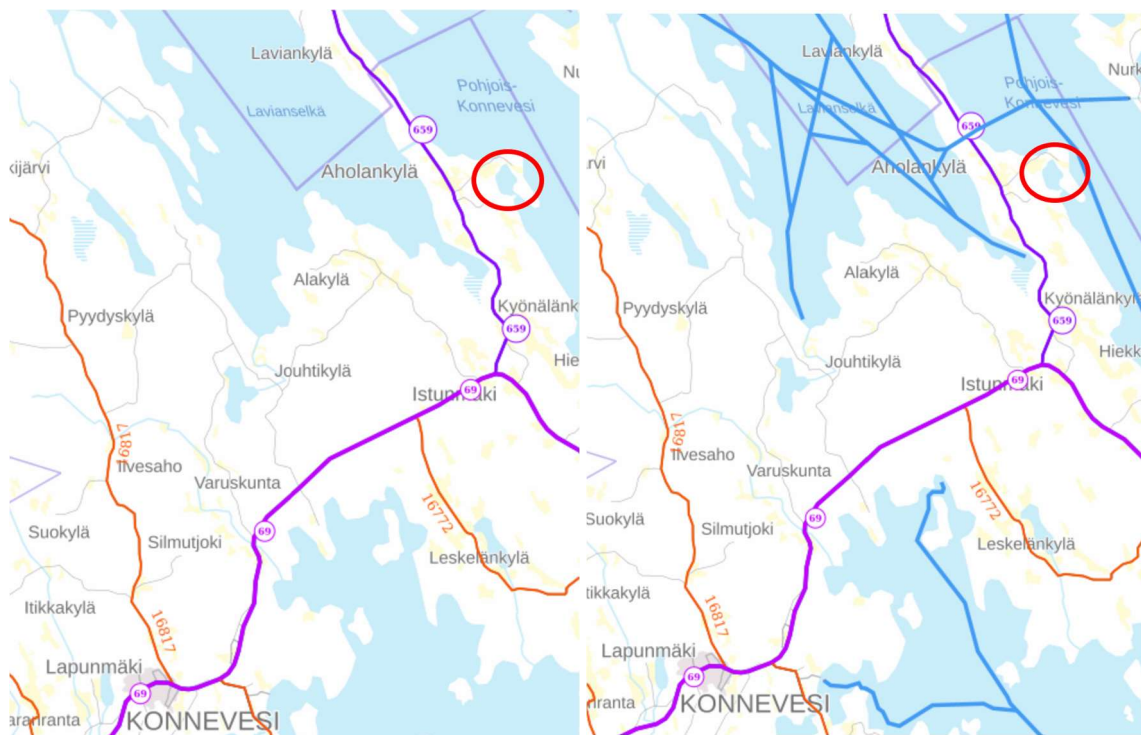
Valvatinlammen ranta-alueet ovat tällä hetkellä kokonaisuudessaan rakentamiselta vapaita metsätalousalueita.

Valvatinniemen eteläisemmällä muutosalueella, jonne toinen RA-paikka siirretään, on tällä hetkellä tynnyrisauna ja alue on luonteeltaan osittain avointa. Pohjoisemmalla muutosalueella on jo voimassa olevassa rantaosayleiskaavassa osoitettu loma-asunnon rakennuspaikka. Nyt Valvatinlammelta siirrettävä toinen RA-rakennuspaikka tulisi em. jo olevan rakennuspaikan viereen sen eteläpuolelle. Alueilla ei tiedetä olevan erityisiä luontoarvoja.

### 2.2 Väestö ja palvelut

Konneveden kunnan asukasluku oli 2 405 vuoden 2025 joulukuun lopussa (Tilastokeskus). Julkiset palvelut ja suurimmat kaupalliset yritykset keskittyvät Konneveden keskustajaman alueelle.

## 2.3 Liikenneverkosto



**KUVAT 3 ja 4: Otteet tienumerokartasta, oikealla vesiväyläkartasta (Väylävirasto 2024).**

Valvatinniemen muutosalue sijaitsee Konneveden keskustaajaman koillispuolella. Alueelle saavutaan kantatieltä 69, jolta Vesannontie (yhdystie 639) kääntyy pohjoiseen. Vesannontieltä erkanee noin viiden kilometrin kohdalla itään Takalantie. Takalantieltä lähtee noin kilometrin päässä pohjoiseen metsätie, joka johtaa Valvatinlammen länsirannan muutoskohteelle.

Alue rajautuu Konneveden vesistöön. Kaava-alueen lähellä kulkee sisävesiväylä. Konneveden vesireittiyhteys jatkuu laajalle alueelle, mm. Keiteleelle, Viitasaarelle, Tervoon, Vesannolle, Suonenjoelle, Äänekoskelle, Jyväskylään ja siitä aina mm. Lahteen saakka.

Alueella ei ole rataverkkoa. Lähimmät rautatieasemat sijaitsevat Suonenjoella, Jyväskylässä, Pieksämäellä ja Kuopiossa. Lähimmät lentoasemat sijaitsevat Siilinjärven Rissalassa ja Jyväskylässä, lähin merisatama Kokkolassa ja lähin sisäsatama Kuopiossa.

## 2.4 Tekninen huolto

Konneveden kunnan vesihuoltolaitos huolehtii puhtaan veden jakelusta sekä jätevesien johtamisesta ja käsittelystä omalla toiminta-alueellaan (taajama-alue). Tämän lisäksi kunnan alueella on useita vesiosuuskuntia. Viemärlaitoksen jäteveden puhdistamolle otetaan vastaan myös haja-asutusalueilla syntyviä sakokaivolietettä.

## 2.5 Maanomistus

Kaavamuutosalueet ovat yksityisomistuksessa.

## 2.6 Luonnonympäristö

Niillä alueilla, jonne rakennuspaikat Lamminniityn ranta-alueelta siirretään, ei ole arvioitu olevan mitään erityisiä luontoarvoja (mm. yleiskaavan aikaiset selvitykset).

## 2.7 Kulttuuriympäristö

### Rakennettu kulttuuriympäristö

Kaavamuuotosalueelta ei tunneta rakennetun kulttuuriympäristön suojelukohteita.

### Arkeologinen kulttuuriperintö

Kaavamuuotosalueilta ei tunneta arkeologisen kulttuuriperinnön suojelukohteita.

## 2.8 Maakuntakaava

Keski-Suomen maakuntakaava koostuu 28.1.2020 lainvoimaiseksi tulleesta Keski-Suomen maakuntakaavasta sekä 1.10.2025 lainvoiman saaneesta Maakuntakaava 2040, joka muuttaa ja täydentää voimassa olevaa maakuntakaavaa tuulivoima, liikenne ja hyvinvoinnin aluerakenteen osalta.

Keski-Suomessa maakuntakaavoitusta tehdään rullaavalla periaatteella. Tämä tarkoittaa sitä, että maakuntakaavaa päivitetään tarvittaessa, kertyneiden muutostarpeiden mukaan.

### Keski-Suomen maakuntakaava

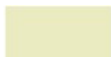
Keski-Suomen maakuntakaavassa rantaosayleiskaavan muutosalueelle tai sen välittömään läheisyyteen kohdentuu merkinnät:



#### **Matkailun ja virkistysalue**

Merkinnällä osoitetaan maakunnallisesti tärkeät matkailu- ja virkistyskäytössä olevat tai siihen soveltuvat alueet.

Suunnittelumääräys: Alueidenkäytön suunnittelussa turvataan toimivat reitistöt ja virkistysalueet ja niiden maisema- ja ympäristöarvot sekä matkailullinen hyödyntäminen. Alueen käytön suunnittelussa on huolehdittava, ettei hanke tai suunnitelma yksinään tai yhdessä muiden hankkeiden kanssa merkittävästi heikennä Natura 2000 -verkoston perusteena olevia luonnonarvoja. Metsien hoito ja käyttö perustuu voimassa olevaan metsälainsäädäntöön.



#### **Biotalousalue**

Merkinnällä osoitetaan pääasiassa maa- ja metsätaloustalouteen tarkoitettuja alueita.

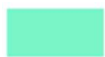
Suunnittelumääräys: Alueen suunnittelussa varmistetaan maa- ja metsätalouden ja muiden maaseutuelinkeinojen toiminta- ja kehittämisedellytykset sekä turvataan hyvien ja yhtenäisten metsä- ja peltoalueiden säilyminen maaseutuelinkeinojen käytössä.



#### **Natura 2000 -alue**

Merkinnällä osoitetaan Natura 2000 -verkostoon kuuluva alue.

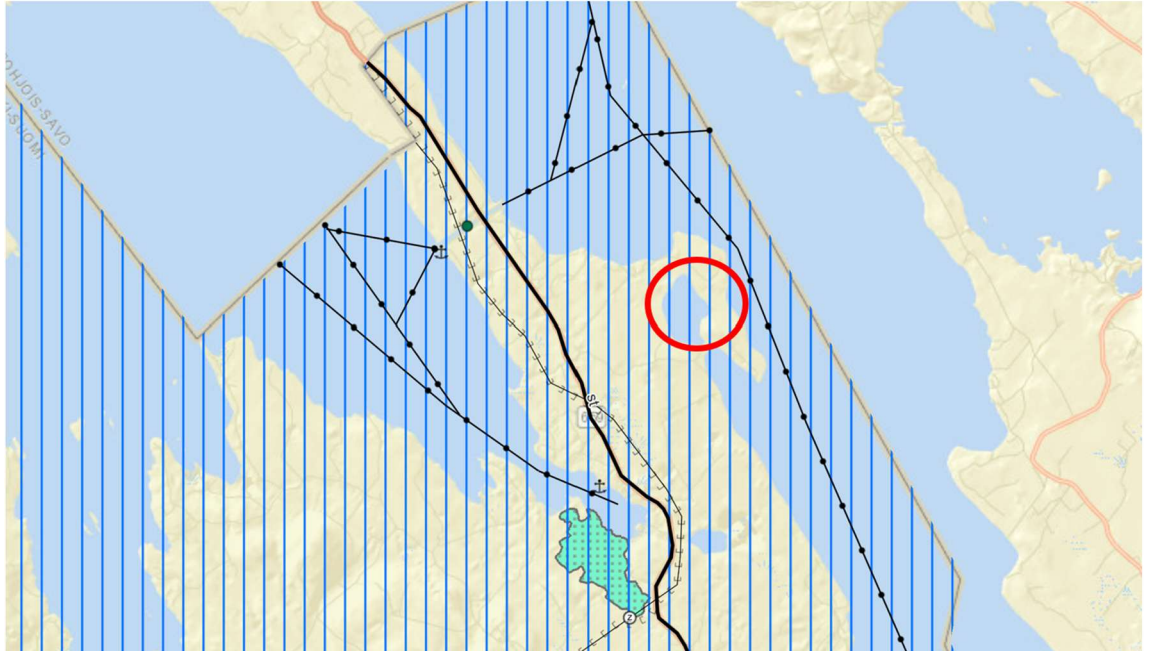
- Isosuo Natura-alue FI0900064.



#### **Luonnonsuojelualue**

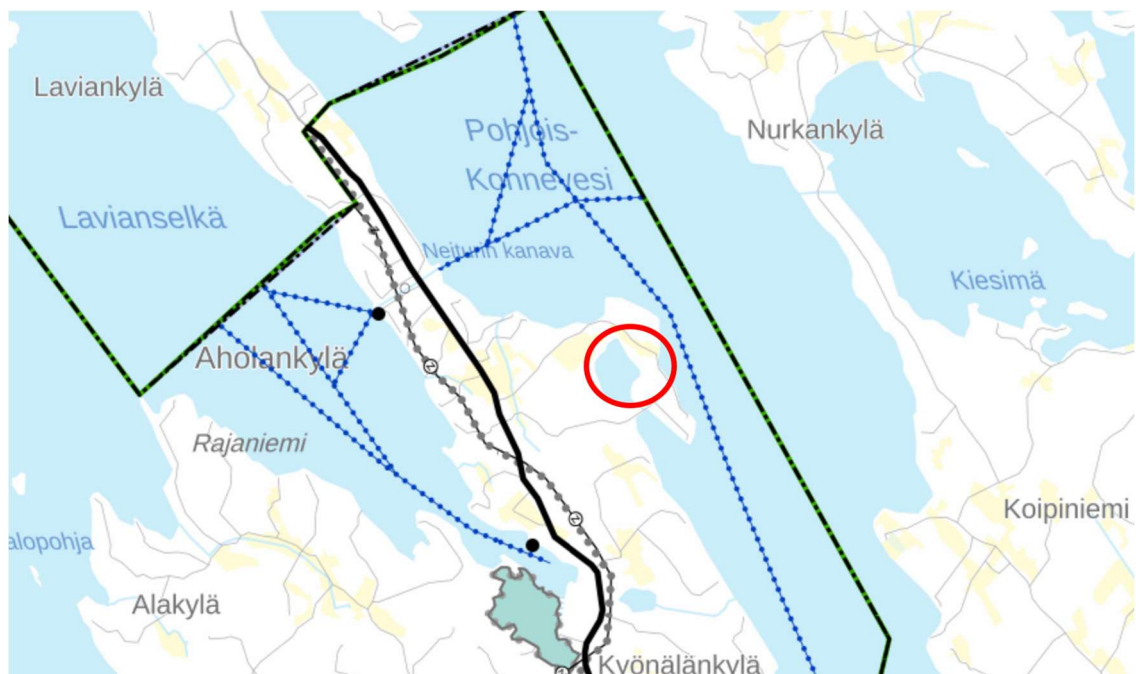
Merkinnällä osoitetaan luonnonsuojelulain nojalla suojeltu tai suojeltavaksi tarkoitettu alue. Alueella on voimassa MRL 33 §:n mukainen ehdollinen rakentamisrajoitus.

Suojelumääräys: Alueella ei saa ryhtyä sellaisiin toimenpiteisiin, jotka saattavat vaarantaa alueen suojeluarvoja. Suojelumääräys on voimassa, kunnes suojelualue varsinaisesti perustetaan. Naturaan tai suojeluohjelmiin kuulumattomat alueet on eritelty alueluettelossa ja niiden toteutus perustuu vapaaehtoisuuteen.



**KUVA 5:** Ote Keski-Suomen maakuntakaavasta, muutoskohteet likipitään punaisen ympyrän kohdalla.

### Maakuntakaava 2040



**KUVA 6:** Ote Keski-Suomen 1.10.2025 voimaan tulleesta maakuntakaavasta 2040, muutoskohteet likipitään punaisen ympyrän kohdalla.

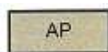
Keski-Suomen maakuntakaava 2040 käsittelee seudullisesti merkittävää tuulivoiman tuotantoa ja liikennettä. Lisäksi tarkastellaan hyvinvoinnin aluerakennetta. Maakuntakaava 2040 muuttaa ja täydentää voimassa olevaa maakuntakaavaa näiden teemojen osalta,

muilta osin Keski-Suomen maakuntakaava jää voimaan sellaisenaan. Maakuntakaava on lainvoimainen 1.10.2025 alkaen.

Keski-Suomen maakuntakaavassa 2040 ei ole merkintöjä nyt kumottavalla rantaosayleiskaava-alueella.

## 2.9 Yleiskaava

Alueella on voimassa kunnanvaltuuston 22.9.2015 § 24 hyväksymä Pohjois-Konneveden rantaosayleiskaava. Rantaosayleiskaava-alueita koskevat seuraavat yleiskaavamerkinnot:



### Pientalovaltainen asuintoimialue

Luku merkinnän alla osoittaa asuinpienalojen rakennuspaikkojen enimmäismäärän. Alueelle saa sijoittaa enintään 1 ½ -kerroksisia erillisiä tai kytkettyjä asuinrakennuksia ja tarvittavia varasto-, huolto- tms. rakennuksia. Alueella tulee jätevedet käsitellä keskitetysti..

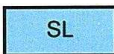


### Loma-asuntoalue.

Luku merkinnän alla osoittaa loma-asuntojen rakennuspaikkojen enimmäismäärän. Kullekin rakennuspaikalle saa rakentaa yhden loma-asunnon sekä tarpeelliset sauna- ja talousrakennukset. Rakennusten yhteenlaskettu kerrosala saa olla enintään 180 m<sup>2</sup>.

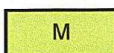
Pinta-alaltaan alle 2 ha:n saarilla nykyisin olemassa olevia rakennuksia saadaan peruskorjata ja tuhoutuneiden tilalle rakentaa uusia nykyistä kerrosalaa ylittämättä.

Loma-asuntorakennusten etäisyys keskivedenkorkeuden määrittämästä rantaviivasta tulee olla vähintään 30 m, mikäli maasto-olosuhteet eivät muuta edellytä. Erillinen saunarakennus voidaan sijoittaa vähintään 15 m:n etäisyydelle rantaviivasta, ei kuitenkaan rantavyöhykkeen avoimiin osiin.



### Luonnonsuojelualue.

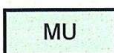
Luonnonsuojelulain nojalla rauhoitettu tai rauhoitettavaksi tarkoitettu, valtion toimesta toteutettava alue. Alueella on merkittäviä luonnonarvoja. Maankäyttö- ja rakennuslain nojalla määrätään, että SL-alueilla ei saa rakentaa mitään rakennuksia tai rakennelmia, ellei kaavassa toisin osoiteta, kunnes alueesta on muodostettu luonnonsuojelulain mukainen luonnonsuojelualue, kuitenkin enintään kolme vuotta kaavan hyväksymisestä alkaen.



### Maa- ja metsätalousvaltainen alue.

Alue on tarkoitettu maa- ja metsätalouden harjoittamiseen sekä haja-asutusluonteiseen rakentamiseen.

Maankäyttö- ja rakennuslain 42§:n 2 mom:n mukaan määrätään, että loma-asutusta tai pysyvää asutusta ei saa sijoittaa maankäyttö- ja rakennuslain 72 §:n mukaiselle ranta-alueelle (n. 200 m). Ranta-alueen rakennusoikeus on maanomistajakohtaisesti siirretty korttelialueelle. Ranta-alueen ulkopuolelle rakennusluvan edellytyksenä on määrätty maankäyttö- ja rakennuslain 136 §:ssä.



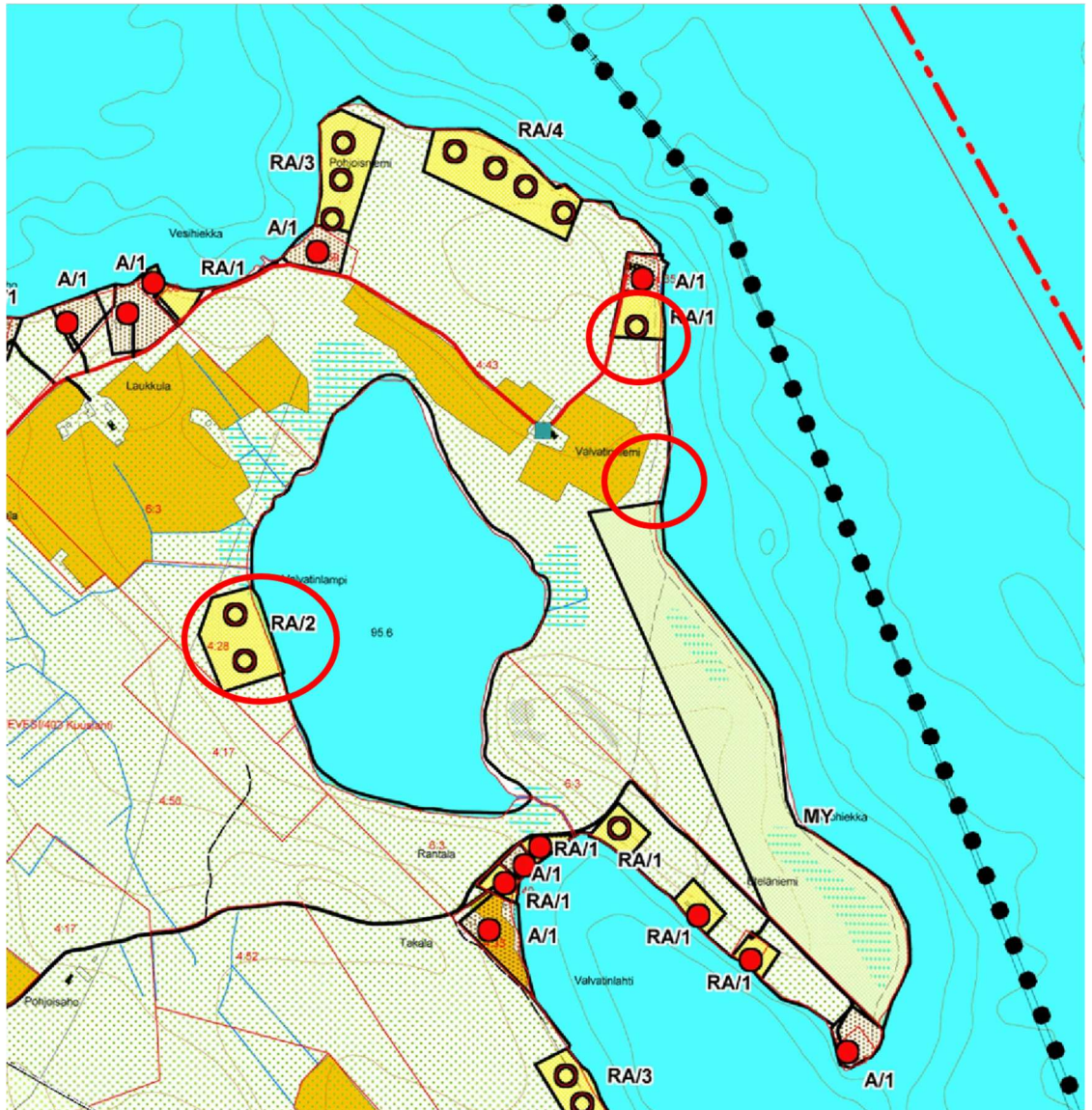
### Maa- ja metsätalousalue, jolla on ympäristöarvoja

Alue on tarkoitettu maa- ja metsätalouden harjoittamiseen.

Maankäyttö- ja rakennuslain 42§:n 2 mom:n mukaan määrätään, että loma-asutusta tai pysyvää asutusta ei saa sijoittaa maankäyttö- ja rakennuslain 72 §:n mukaiselle ranta-alueelle (n.200 m). Ranta-alueen rakennusoikeus on maanomistajakohtaisesti siirretty korttelialueille.

Alueelle saa sijoittaa vain maataloutta palvelevia rakennuksia ja rakennelmia. Ranta-alueen ulkopuolelle rakennusluvan edellytyksistä on määrätty maankäyttö- ja rakennuslain 136 §:ssä.

- Rannalla sijaitsevan nykyisen asuinrakennuksen, loma-asunnon tai saunarakennuksen likimääräinen sijainti.
- Ohjeellinen uuden loma-asunnon tai asuinrakennuksen sijainti.



**KUVA 7:** Ote Pohjois-Konneveden 2015 rantaosayleiskaavasta (muutoskohteet osoitettu punaisilla soikioilla tiloilla 275-403-4-28 ja 275-403-4-43).

## 2.10 Pohjakartta

Rantaosayleiskaavan muutoksen pohjakarttana käytetään maanmittauslaitoksen maastokarttaa ajantasaisella raja-aineistolla.

## 2.11 Rakennusjärjestys

Konneveden kunnan rakennusjärjestys on hyväksytty kunnanvaltuustossa 10.11.2025 §59.

## 3 Valtakunnalliset alueidenkäyttötavoitteet (VAT)

Valtioneuvosto päätti uusista valtakunnallisista alueidenkäyttötavoitteista 14.12.2017. Päätös on tullut voimaan 1.4.2018. Päätöksellä valtioneuvosto korvaa valtioneuvoston vuonna 2000 tekemän ja 2008 tarkistaman päätöksen valtakunnallisista alueidenkäyttö

tavoitteista. Maakunnan suunnittelussa ja muussa alueiden käytön suunnittelussa on huolehdittava valtakunnallisten alueidenkäyttötavoitteiden huomioon ottamisesta siten, että edistetään niiden toteuttamista (alueidenkäyttölaki 24 §).

## 4 Tausta-aineisto

Suunnittelun pohjana toimivat osaltaan maakuntakaava ja Pohjois-Konneveden rantaosayleiskaavan aikaiset selvitykset (mm. luontoselvitys ja muinaisjäännösinventointi). Tässä yhteydessä ei ole tarvetta lisäselvityksille.

## 5 Yleiskaavan suunnitteluvaiheet ja osallistuminen

### 5.1 Yleiskaavamuutoksen tarve

Rantaosayleiskaavamuutosten tavoitteena on siirtää tällä hetkellä voimassa olevan Pohjois-Konneveden rantaosayleiskaavan Valvatintlammen länsirannalle tilalle 275-403-4-28 (Lamminniitty) merkityt kaksi RA-rakennuspaikkaa Valvatinniemen itärannalle tilalle 275-403-4-43 Valvatinniemi. Tilan 275-403-4-28 alue muuttuu tällöin kokonaan metsätalousalueeksi (M).

Tilojen omistaja on esittänyt em. rakennuspaikkojen siirrot.

### 5.2 Osalliset

Alueidenkäyttölain ominaisuuksiin kuuluu huolehtia siitä, että eri intressiryhmien (osallisten) mahdollisuus osallistua asioiden käsittelyyn on riittävän laajaa, oikeisiin asioihin kohdistuvaa ja oikein ajoittuvaa.

Osallisia ovat kaikki ne, joiden asumiseen, työntekoon tai muihin oloihin kaava saattaa vaikuttaa. Lisäksi osallisia ovat ne viranomaiset ja yhteisöt, joiden toimialaa suunnittelussa käsitellään.

Nyt kun kyseessä on rantaosayleiskaavan osittainen muutos, vaikutukset kohdistuvat lähinnä ko. alueiden maanomistajaan. Lisäksi keskeisiä osallisia ovat rajanaapurit.

### 5.3 Osallistumisen ja vuorovaikutuksen järjestäminen

Kaikista merkittävistä kuulemis- ja päätöksentekovaiheista ilmoitetaan kunnan ilmoitustaululla ja internet -sivuilla [www.konnevesi.fi](http://www.konnevesi.fi) sekä Laukaa-Konnevesi -lehdessä. Kaava-aineistot pidetään nähtävillä kunnantalolla.

Yleiskaava laaditaan vuorovaikutteisesti keskeisiä osallisia kuullen. Yleiskaavaprosessi ja osallistumismahdollisuudet on kuvattu yksityiskohtaisemmin osallistumis- ja arviointisuunnitelmassa. Tähän on koottu eri osallistumisvaiheissa esille tulleet keskeinen asiassältö.

#### 5.3.1 Vireille tulo

Rantaosayleiskaavan muutos on käynnistetty maanomistajan esityksestä. Konneveden kunnanhallitus on päättänyt kokouksessaan ..... laittaa kaavamuutoksen vireille. Tässä yhteydessä laadittiin osallistumis- ja arviointisuunnitelma.

### 5.3.2 Viranomaisyhteistyö

Osallistumis- ja arviointisuunnitelma (oas) sekä kaavaluonnos toimitetaan Lupa- ja valvontavirastolle kommentoitavaksi ja tarvittaessa lausunnon antamista varten.

### 5.3.3 Lausunnot, mielipiteet ja niiden huomioonottaminen (valmisteluvaihe)

Täydennetään prosessin edetessä.

### 5.3.4 Lausunnot, muistutukset, ja niiden huomioonottaminen (ehdotusvaihe)

Täydennetään prosessin edetessä.

### 5.3.5 Suunnittelun keskeiset käsittelyvaiheet

Kaavaprosessin keskeiset käsittelyvaiheet:

- Kunnanhallitus on xx.xx.2026 §XX päättänyt laittaa Pohjois-Konneveden rantaosayleiskaavan muutoksen vireille ja valmisteluvaiheen asiakirjat nähtäville.
- Muutettava rantaosayleiskaavaluonnos on pidetty nähtävillä xx.xx. – xx.xx.2026.
- Kunnanhallitus on xx.xx.2026 §XX päättänyt asettaa Pohjois-Konneveden rantaosayleiskaavan muutoksen ehdotuksen nähtäville.
- Muutettava rantaosayleiskaavaehdotus on pidetty nähtävillä xx.xx.2026-xx.xx.2026.
- Rantaosayleiskaavan muutos on hyväksytty kunnanvaltuustossa xx.xx.2026.

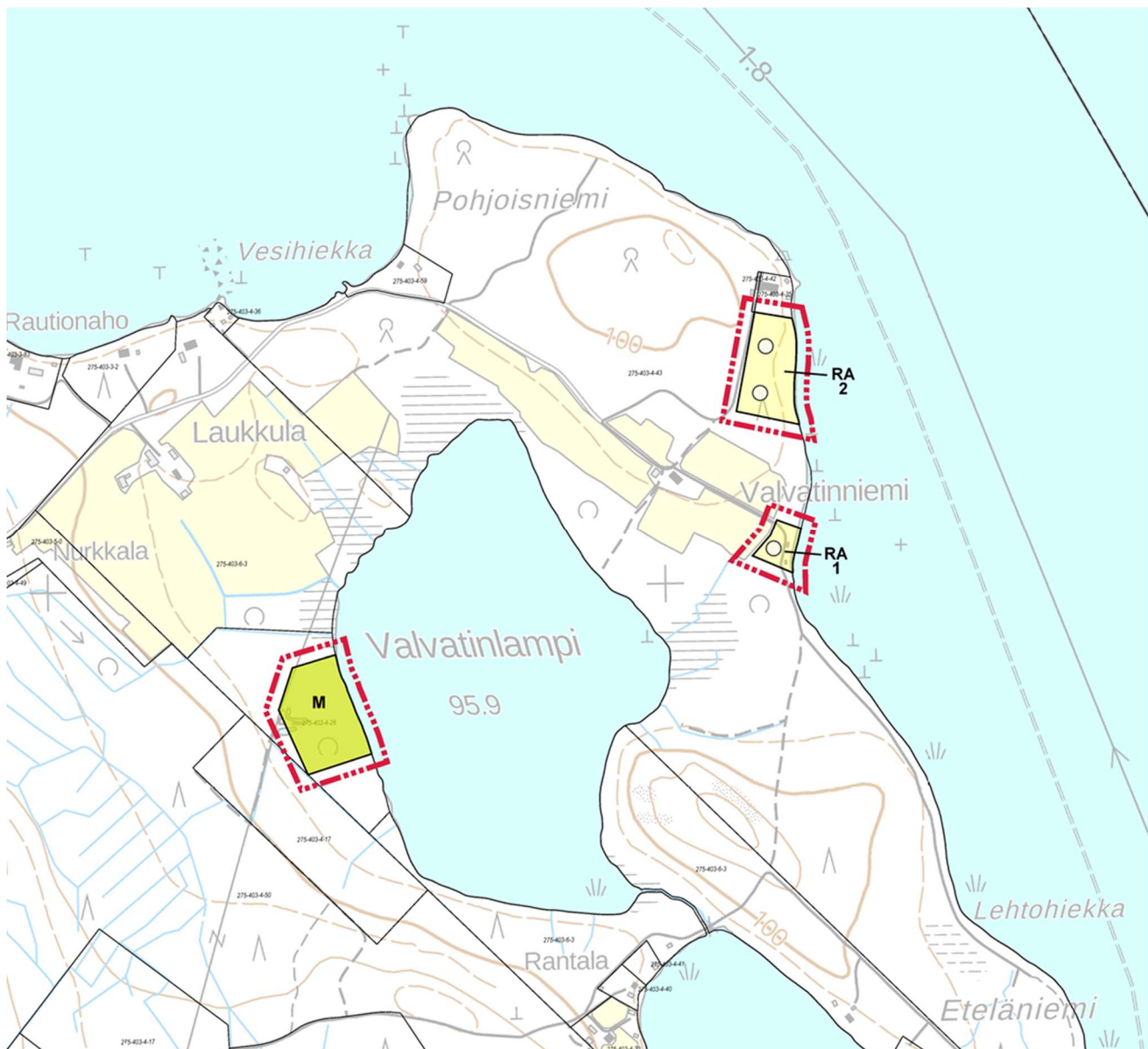
## 6 Yleiskaavamuutoksen kuvaus

### 6.1 Kaavan rakenne

Rantaosayleiskaavan muutos koskee 2 RA-rakennuspaikan siirtoa seuraavasti:

- Lamminniityn 2 RA-rakennuspaikkaa siirretään toisaalle ja kiinteistö muuttuu M- alueeksi.
- Valvatinniemen pohjoisempaan muutosalueeseen siirretään yksi RA-rakennuspaikka jo olevan RA-paikan eteläpuolelle ja merkintä RA 1 muuttuu RA 2:ksi.
- Valvatinniemen eteläpuoleiselle muutosalueelle siirretään yksi RA-rakennuspaikka alueella jo olevan tynnyrisaunan kohdalle.

Yleiskaavamerkinnot on esitetty kaavakartan yhteydessä. Ne ovat samat kuin voimassa olevassa Pohjois-Konneveden rantaosayleiskaavassa.



KUVA 8: Rantaosayleiskaavamuutoksen luonnos 5.5.2026.

## 6.2 Kaavan vaikutukset

Rantaosayleiskaavan muutoksella siirretyt rakennuspaikat tulevat sijoittumaan olevien rakentamisalueiden välittömään läheisyyteen.

Lamminniityn tilan alueella, josta rakennuspaikat siirtyvät pois, mahdollistuu säilyminen rakentamiselta vapaana metsätalousalueena.

Valvatinlammen ranta-alueet säilyvät siten kokonaisuudessaan rakentamiselta vapaina.

Kaavamuuotosten vaikutukset ovat sekä rakentamismahdollisuuksien että luonnon näkökulmasta myönteisiä. Niillä paikoilla, joille rakennuspaikat siirretään, ei tiedetä olevan erityisiä luontoarvoja.

## 7 Toteutus

Rantaosayleiskaavan muutosten tultua lainvoimaiseksi rakennuslupamenettely tulee tahtumaan suoraan sen pohjalta siinä määritellyillä perusteilla.

Kuopiossa 5.5.2026



A handwritten signature in blue ink, appearing to read "Jorma Harju".

Jorma Harju  
Kaavoitusinsinööri

**YLEISKAAVAMERKINNÄT JA -MÄÄRÄYKSET**

**RA** LOMA-ASUNTOALUE  
Alue on tarkoitettu omarantaisten loma-asuntojen rakentamiseen. Rakennuspaikalle saa rakentaa loma-asunnon, saunan ja talousrakennuksia. Rakennusten yhteenlaskettu kerrosala saa olla enintään 160 k-m<sup>2</sup>. Alle 1 ha:n kokoisissa saarissa sijaitsevilla rakennuspaikoilla saa rakennusten yhteenlaskettu kerrosala olla enintään 80 k-m<sup>2</sup>. Numero osoittaa rakennuspaikkojen enimmäismäärän alueella.

**M** MAA- JA METSÄTALOUSVALTAINEN ALUE  
Alue on tarkoitettu maa- ja metsätalouden harjoittamiseen sekä haja-asutusluonteiseen rakentamiseen. Loma-asutusta tai pysyvää asutusta ei saa sijoittaa alueidenkäyttölain 72 §:n mukaiselle rantavyöhykkeelle. Rantavyöhykkeen rakennusoikeus on maanomistajakohteisesti siirretty A-, ARA- ja RA-alueille. Rantavyöhykkeen ulkopuolelle rakennusluvun edellytyksistä on määrätty alueidenkäyttölain 136 §:ssä.

----- 20 M SEN KAAVA-ALUEEN ULKOPUOLELLA OLEVA VIIVA, JOTA VAHVISTAMINEN KOSKEE.

— ALUEEN RAJA

- OLEVAN RAKENNUKSEN LIKIMÄÄRÄINEN SIJOITUSPAIKKA
- OHJEELLINEN UUDEN RAKENNUKSEN SIJOITUSPAIKKA

**YLEISMÄÄRÄYKSET****RAKENTAMINEN**

Yleiskaavan perusteella voidaan myöntää rakennusluvut ranta-alueella oleville rakennusalueille, ellei aluetta koskevassa kaavamääräyksessä ole toisin määrätty.

Mikäli RA-, ARA- tai A-alueella olevalle rakennuspaikalle on aiemmassa rakennus- tai poikkeusluvassa asetettu rakennusjärjestyksestä poikkeavia ehtoja rakennusten määrän, koon tai sijoittelun suhteen, tulee nämä määräykset huomioida uusia rakennuslupia myönnettäessä. Rakennusten sopeutumisessa ympäristöön ja sijoittumisessa rakennuspaikalle tulee kiinnittää erityistä huomiota. Rakennuspaikoilla tulee rakennusten ja rannan väliin jättää tai istuttaa riittävä suoja-alue. Maisemallisesti merkittäviä puita ei saa poistaa.

**JÄTEVESIEN KÄSITTELY JA JÄTEHUOLTO**

Jätevedet tulee käsitellä kunnan rakennusjärjestyksen sekä terveys- ja ympäristöviranomaisten ohjeiden mukaisesti. Rakennuslupa-asiakirjoihin on liitettävä jätevesien käsittelysuunnitelma tarvittavine maaperäselvityksineen.

Jätevesien käsittelytapaa valittaessa tulee huomioida rakennuspaikan maaperä sekä pinta-ala. Rakennusten sijoittamisessa tulee ottaa huomioon jätevesien asianmukaisen esikäsittelyn ja maaperäkäsittelypaikan järjestäminen rakennuspaikalla riittävän etäällä rantaviivasta.

Rantarakennusalueilla (ARA) suositellaan käytettäväksi useamman rakennuspaikan yhteistä jätevesien käsittelytapaa.

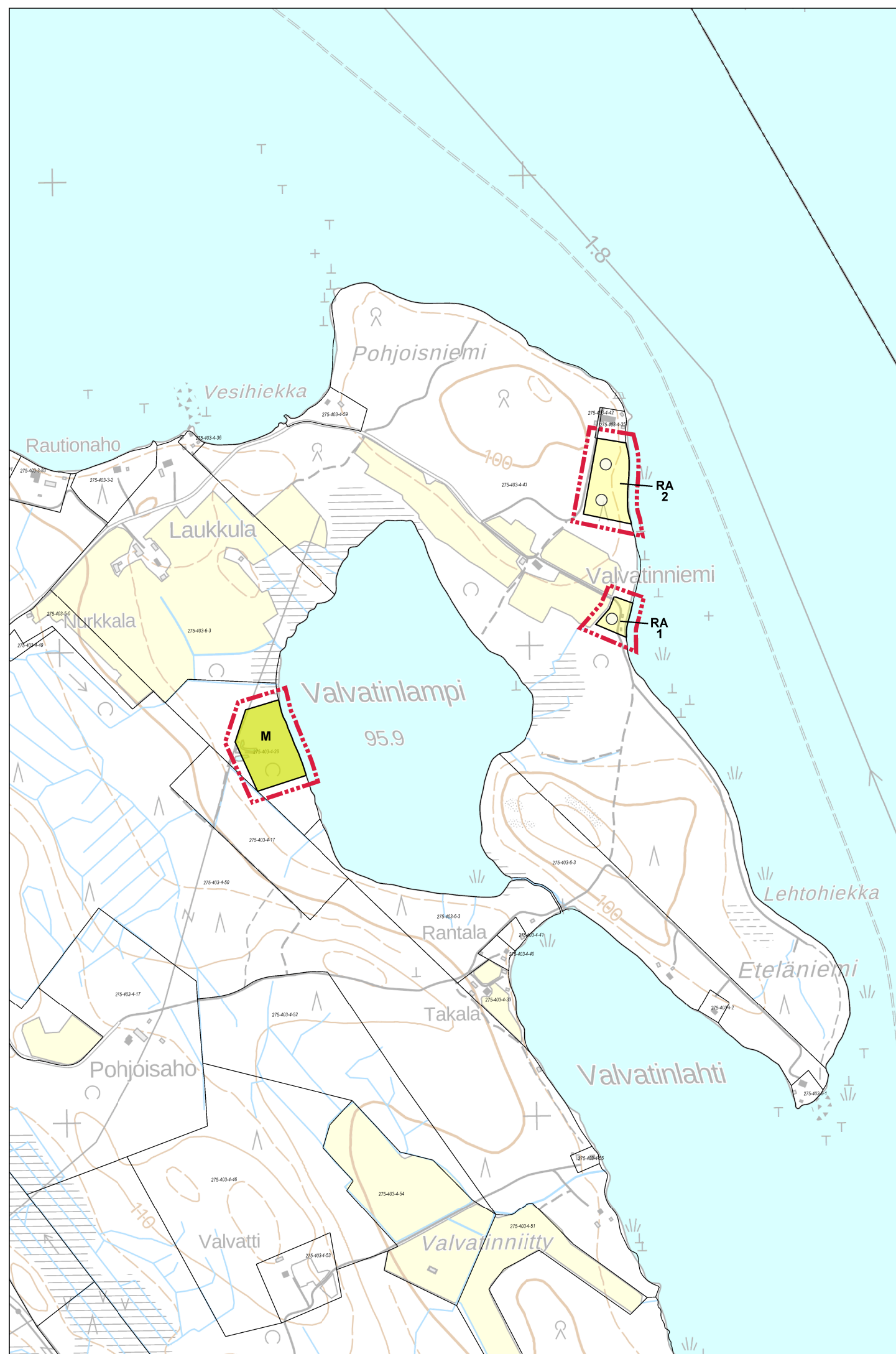
Kiinteiden jätteiden keräyksessä ja käsittelyssä tulee noudattaa kunnan yleisiä jätehuoltomääräyksiä.

**METSÄNKÄSITTELY**

Ranta-alueen metsänkäsitelyssä tulee noudattaa Metsäkeskus Tapion ranta-alueita koskevia metsänhoitosuosituksia. Erityisesti pienissä (< noin 3 ha) saarissa ja MY-alueilla tulee metsänhoidossa huomioida luonto- ja maisema-arvot.

**TIESTÖ**

Uusien rakennuspaikkojen pääsytiet tulisi johtaa ensisijaisesti olemassa olevien liittymien kautta yleiselle tielle. Vierekkäisten rakennuspaikkojen kulku tulisi tapahtua samasta liittymästä. Väyläviraston kanssa tulee neuvotella hyvissä ajoin uuden liittymän sijainnista tai liittymän käyttötarkoituksen muutoksesta.

**KONNEVEDEN KUNTA**

1:10 000

POHJOIS-KONNEVEDEN RANTAOSAYLEISKAAVAN MUUTOS

Koskee tiloja 275-403-4-28 ja 275-403-4-43 Valvatinniemen alueella

Luonnos 5.5.2026

Yleiskaavaluonnos on pidetty nähtävillä .....  
Yleiskaavaehdotus on pidetty nähtävillä .....  
Yleiskaava on hyväksytty valtuustossa .....

Hallintojohtaja

Jorma Harju  
Kaavoitusinsinööri