

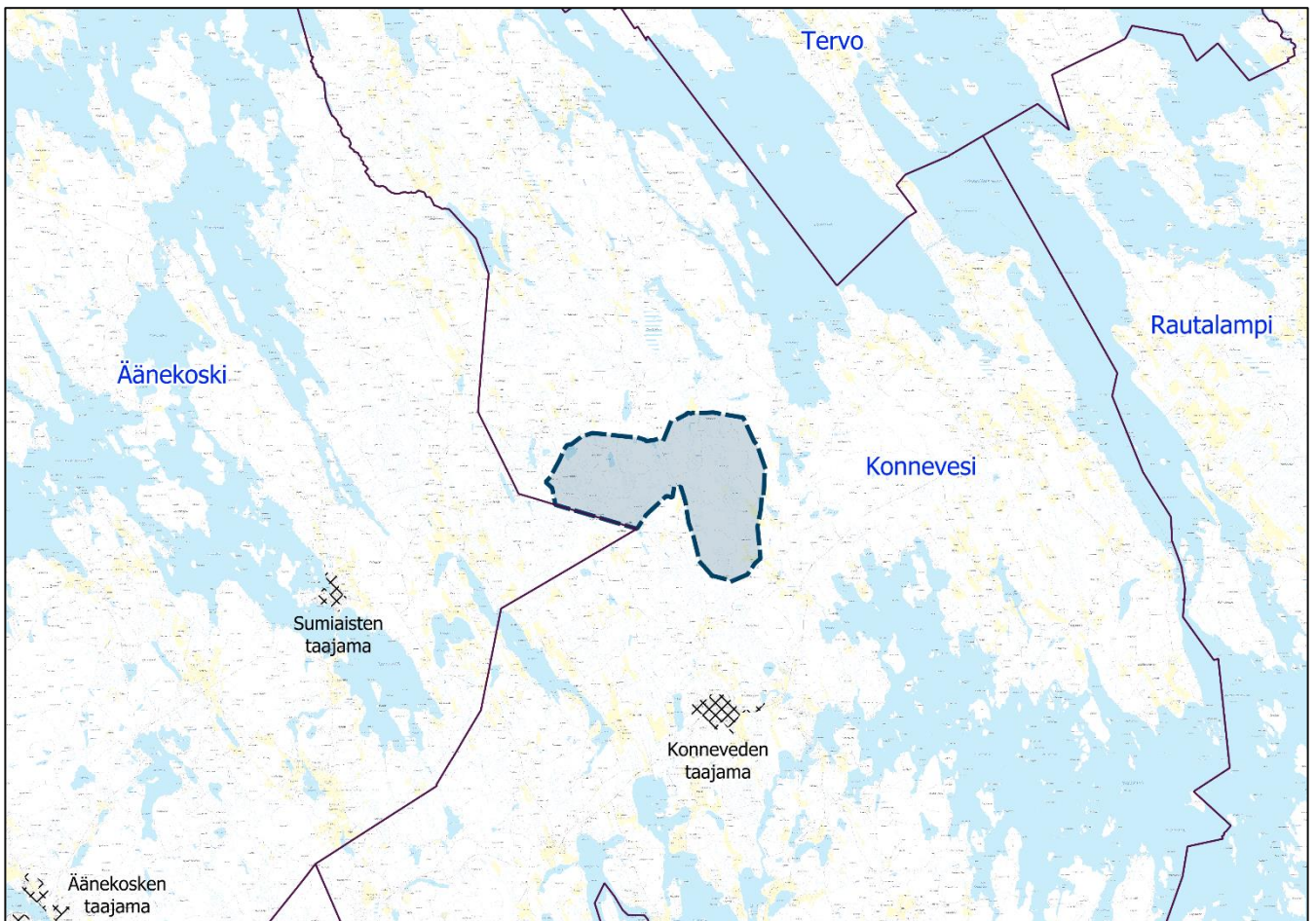


Miilukankaan tuulivoimaosayleiskaava, sekä Keitelejärven ja kunnan pohjois- osien rantaosayleiskaavan osittainen muutos

Konneveden kunta

Osallistumis- ja arviointisuunnitelma, OAS

7.4.2026



Miilukankaan tuulivoimaosayleiskaava, sekä Keitelejärven ja kunnan pohjoisosien rantaosayleiskaavan osittainen muutos

SISÄLLYSLUETTELO

| | | |
|----------|-------------------------------------------------------------------------------------------|-----------|
| 1 | OSALLISTUMIS- JA ARVIOINTISUUNNITELMA, OAS | 3 |
| 2 | SUUNNITTELUALUE JA SIJAINTI..... | 3 |
| 3 | OSAYLEISKAAVAN TAUSTA JA TAVOITTEET | 5 |
| | 3.1 Tausta..... | 5 |
| | 3.2 Tavoitteet..... | 6 |
| 4 | SUUNNITTELUALUEEN NYKYTILA | 8 |
| | 4.1 Maankäyttö ja rakentaminen | 8 |
| | 4.2 Maisema ja kulttuuriympäristö..... | 8 |
| | 4.3 Luonnonolot..... | 11 |
| 5 | SUUNNITTELUN LÄHTÖKOHDAT | 15 |
| | 5.1 Valtakunnalliset alueiden käyttötavoitteet, VAT | 15 |
| | 5.2 Maakuntakaava | 15 |
| | 5.2.1 Keski-Suomen maakuntakaava | 16 |
| | 5.2.2 Keski-Suomen maakuntakaava 2040-vaihemaa- kuntakaava | 18 |
| | 5.3 Yleiskaava | 21 |
| | 5.4 Asemakaava | 25 |
| | 5.5 Tuulivoimahankkeet..... | 27 |
| | 5.6 Päätökset ja luvat | 29 |
| | 5.7 Rakennusjärjestys..... | 29 |
| | 5.8 Strategiat | 29 |
| | 5.9 Maanomistus | 30 |
| 6 | SELVITYKSET | 30 |
| | 6.1 Selvitykset ja lähtötiedot | 30 |
| | 6.2 Erillisselvitykset ja muu aineisto | 30 |
| 7 | OSAYLEISKAAVAN VAIKUTUSTEN ARVIOINTI..... | 32 |
| | 7.1 Ympäristövaikutusten arviointimenettely, YVA | 32 |
| | 7.2 Kaavan vaikutusten arviointi | 33 |
| 8 | Yleiskaavan sisältövaatimukset ja tuulivoimarakentamista koskevat säännökset | 35 |
| | 8.1 Yleiskaavan sisältövaatimukset..... | 35 |
| | 8.2 Tuulivoimarakentamista koskevat erityiset säännökset (AKL 10 a luku)..... | 35 |
| 9 | OSALLISET..... | 37 |

| | | |
|-----------|--------------------------------------------------|-----------|
| 10 | VUOROVAIKUTUS JA AIKATAULU | 38 |
| 10.1 | Osallistuminen- ja vuorovaikutusmenetelmät | 38 |
| 10.2 | Kaavan vaiheet ja keskeiset toimenpiteet | 40 |
| 10.2.1 | Aloituskvaihe ja vireilletulo | 40 |
| 10.2.2 | Luonnosvaihe (valmisteluvaihe) | 41 |
| 10.2.3 | Ehdotuskvaihe | 42 |
| 10.2.4 | Hyväksymiskvaihe..... | 42 |
| 11 | YHTEYSTIEDOT | 43 |

Kuvat: A-Insinöörit Suunnittelu Oy:n, ellei kuvatekstissä toisin mainita.

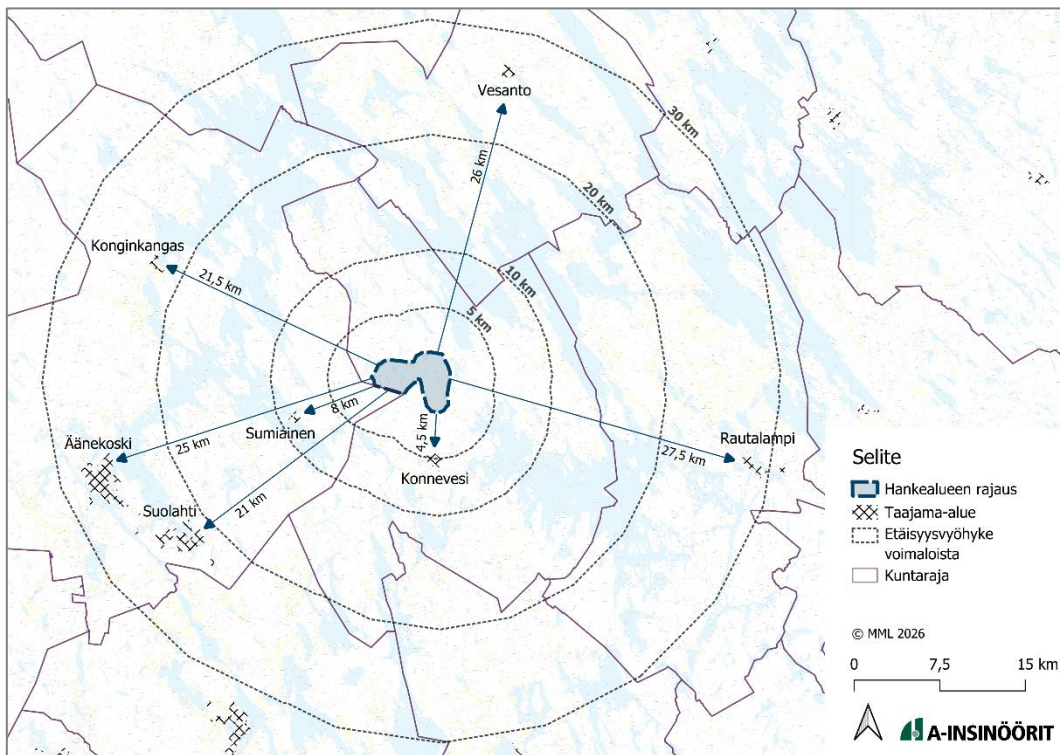
Miilukankaan tuulivoimaosayleiskaava, sekä Keitelejärven ja kunnan pohjoisosien rantaosayleiskaavan osittainen muutos

1 OSALLISTUMIS- JA ARVIOINTISUUNNITELMA, OAS

Kaavoitusprosessin vireille tullessa kunta asettaa nähtävillä osallistumis- ja arviointisuunnitelman, OAS, jossa esitetään osayleiskaavan laatimisen tavoitteita ja lähtökohtia, sen eri vaiheet ja eteneminen, miten kaavoitukseen voi osallistua sekä miten kaavan vaikutuksia arvioidaan kaavahankkeen aikana. Osallistumis- ja arviointisuunnitelma on saatavilla koko kaavahankkeen ajan ja sitä päivitetään tarvittaessa kaavaprosessin aikana aina ehdotusvaiheen nähtävilläoloon asti.

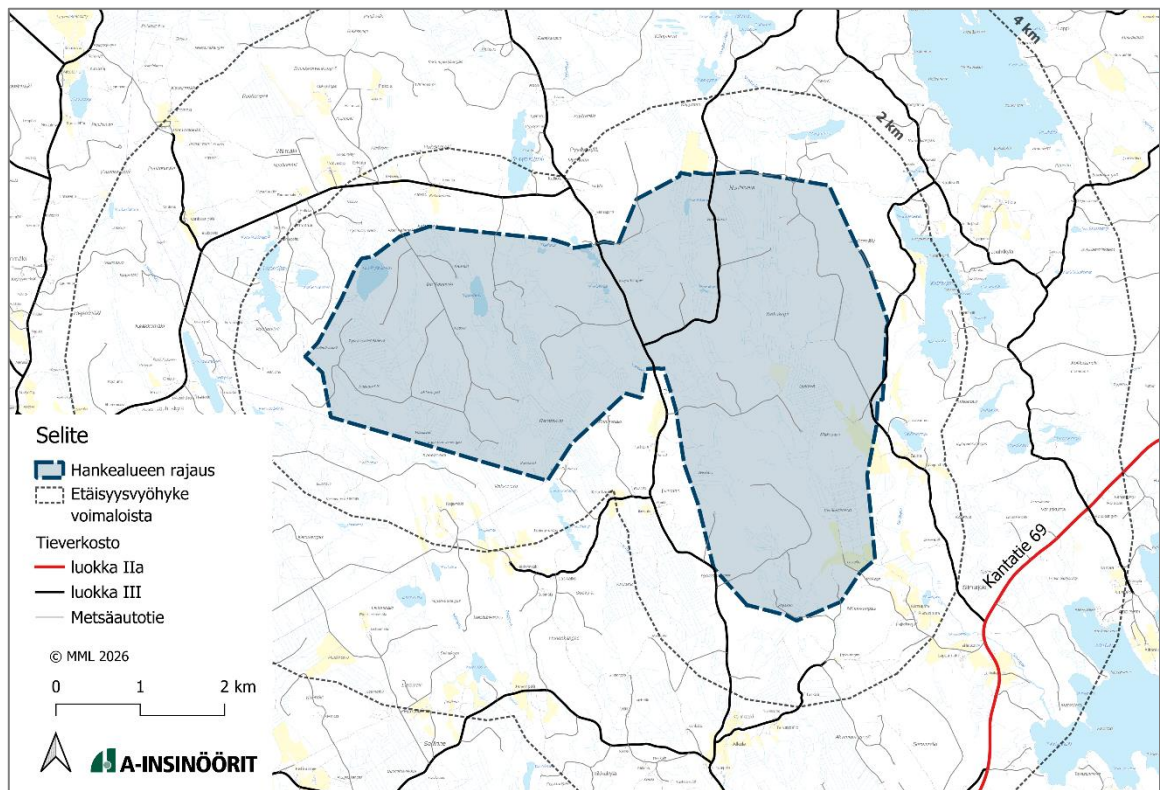
2 SUUNNITTELUALUE JA SIJAINTI

Kaava-alue, pinta-ala 2083 ha, sijaitsee Keski-Suomessa Konneveden kunnan länsiosassa, noin 4,5 km etäisyydellä kunnan keskustaajamasta pohjoiseen (Kuva 1). Kaava-alueen eteläosa rajautuu osittain Äänekosken kaupungin rajaan.



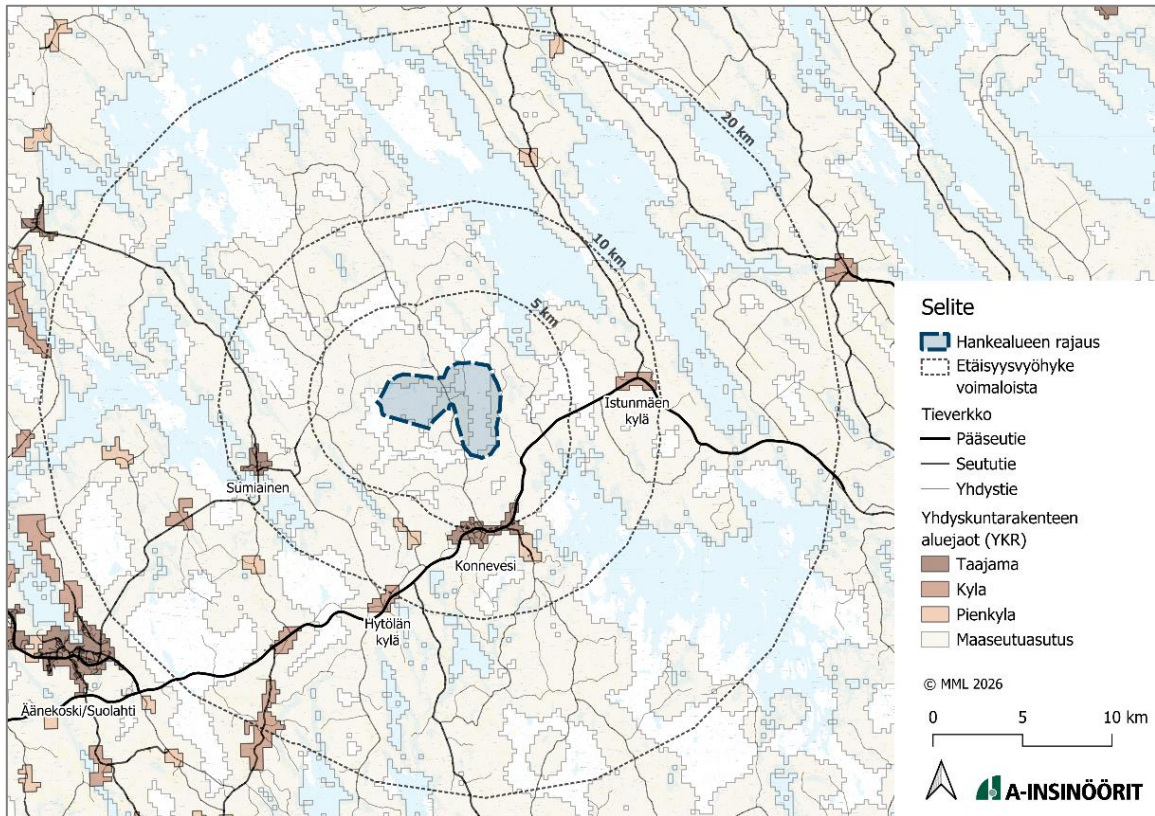
Kuva 1. Kaava-alueen sijainti suhteessa taajamiin ja kuntarajoihin.

Kaava-alueella kulkee useita pienempiä ajoteitä ja metsäautoteitä (Kuva 2). Alueen läpi kulkee myös yhdystie 16817 Särkisalontie, joka on alemman luokan päällystämätön tie, lukuun ottamatta Konneveden keskustaajaman osuutta. Kantatie 69 (Rautalamintie) sijaitsee lähimmillään noin 2,5 kilometrin etäisyydellä voimaloiden kaakkoispuolella.



Kuva 2. Kaava-alueen sijainti suhteessa ympäröivään tieverkkoon.

Konneveden keskustaajaman lisäksi lähimmät asutuskeskukset ovat Sumiaisten taajama (8 km) sekä Istunmäen (7,5 km) ja Hytölän (9,5 km) kylät (Kuva 3).



Kuva 3. Kaava-alueen sijainti suhteessa lähimpiin taajamiin ja kyliin.

3 OSAYLEISKAAVAN TAUSTA JA TAVOITTEET

3.1 Tausta

Tuulivoimaosayleiskaavan laatiminen (alueidenkäyttölaki, AKL § 77 a) on käynnistetty Myrsky Energia Oy:n aloitteesta.

Konneveden kunnanhallitus on hyväksynyt kaavoitusaloitteen 6.5.2024 (§ 44). Kaavoitusaloite koskee Miilukankaan tuulivoimaosayleiskaavan laatimista sekä Keitelejärven ja kunnan pohjoisosien rantaosayleiskaavan osittaista muuttamista. Tuulivoimaosayleiskaava korvaa Keitelejärven ja kunnan pohjoisosien rantaosayleiskaavan niiltä osin kuin kaava-alueet ovat päällekkäisiä.

Alkuperäinen kaavoitusaloite koski 18 tuulivoimalaa, mutta suunnittelun edetessä kaava-alueetta ja voimaloiden määrää on tarkistettu siten, että suunnittelu koskee nykyisin yhdeksää tuulivoimalaa.

Tuulivoimahankkeen kaavoitus ja ympäristövaikutusten arviointimenettely (YVA) toteutetaan erillisinä mutta samanaikaisesti etenevinä prosesseina. Osayleiskaavan laadinnasta vastaa pääkonsulttina A-Insinöörit Suunnittelu Oy. YVA-menettelystä ja siihen liittyvistä vaikutusten arvioinnin edellyttämistä selvityksiä vastaa Ecobio Oy.

Konneveden kunnanvaltuusto on hyväksynyt tuulivoimayleiskaavoitusta koskevan ohjeistuksen 22.4.2024 (§ 8), jota hyödynnetään kaavatyön lähtökohtana.

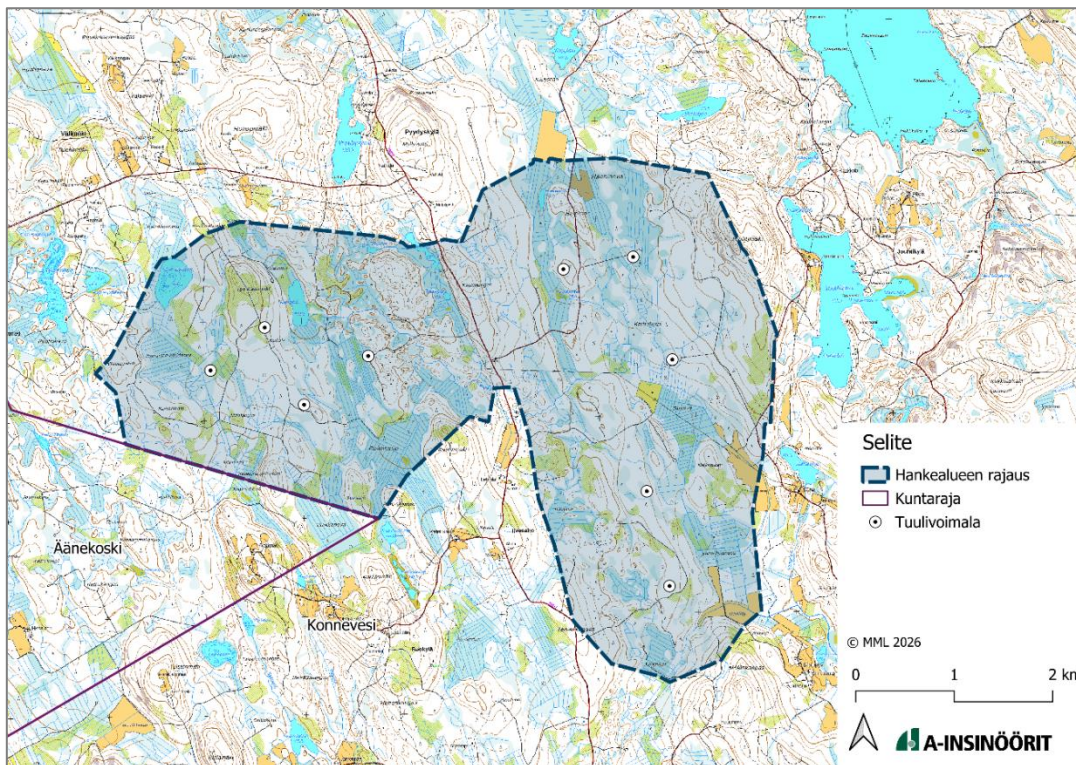
Konneveden kunnanvaltuusto on hyväksynyt 30.9.2024 (§ 15) päivitetyn sopimusluonnoksen kaavoituksen käynnistämisestä ja yhteistyöstä. Kaavatyötä koskeva kaavoitussopimus on allekirjoitettu 19.11.2024.

Kaava-alue on asetettu rakennuskieltoon (Alueidenkäyttölaki 38 §) yleiskaavan laatimisen ajaksi kunnanhallituksen päätöksellä 6.5.2024 (§ 46).

3.2 Tavoitteet

Tehtävänä on laatia suunnittelualueelle AKL § 77 a:n tarkoittama oikeusvaikutteinen osayleiskaavaa, jota voidaan käyttää suoraan tuulivoimaloiden rakentamisluvan perusteena.

Tavoitteena on laatia kaava-alueelle, jonka pinta-ala on noin 2083 ha, osayleiskaava, joka mahdollistaa enintään yhdeksän tuulivoimalan rakentamisen (Kuva 4). Tuulivoimaloiden napakorkeus on noin 200 m, roottorin halkaisija noin 200 m, kokonaiskorkeus enintään 300 m ja yksikköteho 6–10 MW. Kaavassa osoitetaan tuulivoimaloiden sekä niiden toteuttamisen edellyttämien rakenteiden, infrastruktuurin ja huoltoyhteyksien kannalta tarpeelliset aluevaraukset ja sijainnit.



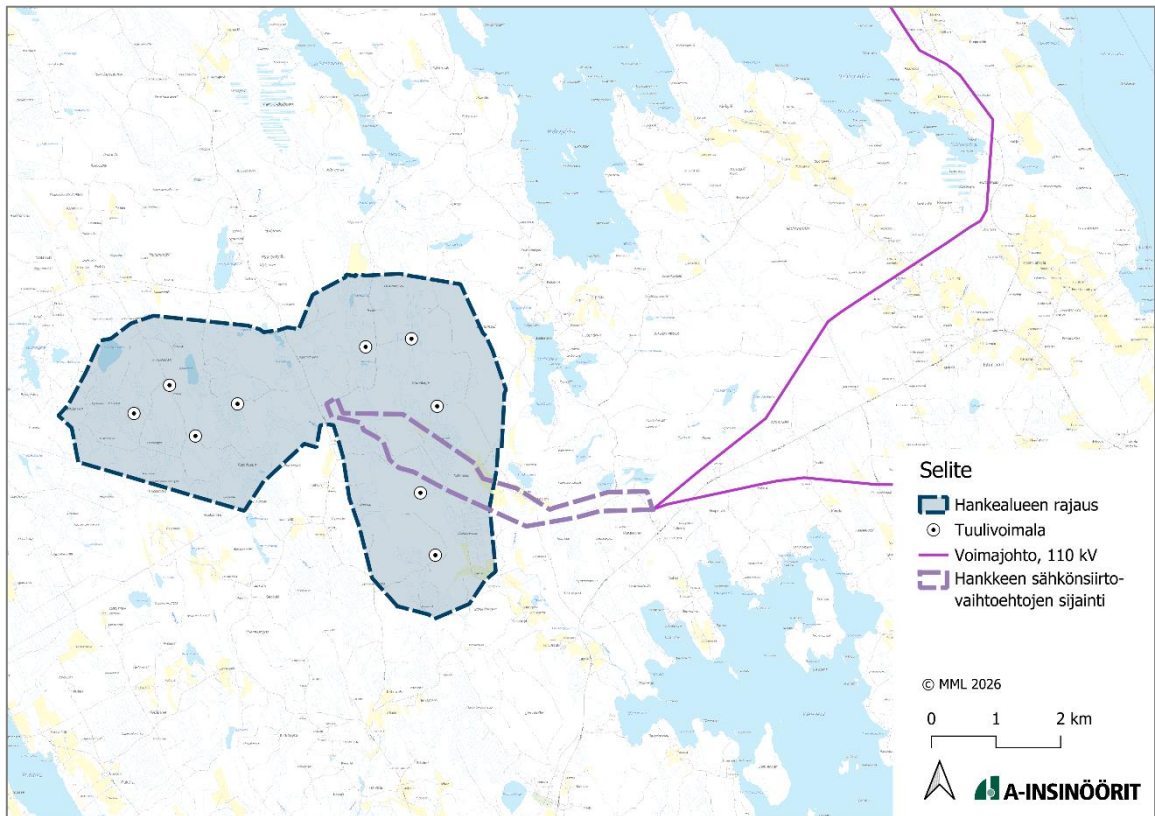
Kuva 4. Kaava-alueen rajausta ja tuulivoimaloiden alustavat sijaintipaikat.

Kaavassa varaudutaan tuulivoimapuiston edellyttämiin liikennejärjestelyihin. Tavoitteena on hyödyntää mahdollisimman laajasti olemassa olevaa tieverkkoa ja parantaa sitä

tarvittavilta osin sekä osoittaa uusien tieyhteyksien likimääräiset sijainnit voimaloiden rakentamisen ja huollon edellyttämällä tavalla.

Kaavassa osoitetaan sähköaseman ja akkuvaraston edellyttämät aluevaraukset. Sähköasema sijoittuu kaava-alueelle ja sen kautta tuulivoimaloiden tuottama sähkö liitetään valtakunnan verkkoon. Sähköaseman yhteyteen varataan alue akkuvarastolle (BESS), joka mahdollistaa energian varastoinnin ja tukee sähköjärjestelmän tasapainoa. Lisäksi kaavassa huomioidaan tuulivoimapuiston sisäinen keskijännitekaapelointi.

Tuulivoimapuiston sähkönsiirto kantaverkkoon tapahtuu joko maakaapelilla tai ilmajohtolla Savon Voiman Konneveden sähköasemalle. Sähkönsiirtoreittivaihtoehdot kulkevat 4,2–6,2 kilometrin matkalta Konneveden kunnassa hankealueella ja sen itäpuolella. Kaavassa huomioidaan tuulivoimapuiston edellyttämät sähkönsiirtoon liittyvät aluevaraukset niiltä osin, kun ne ulottuvat kaava-alueelle.

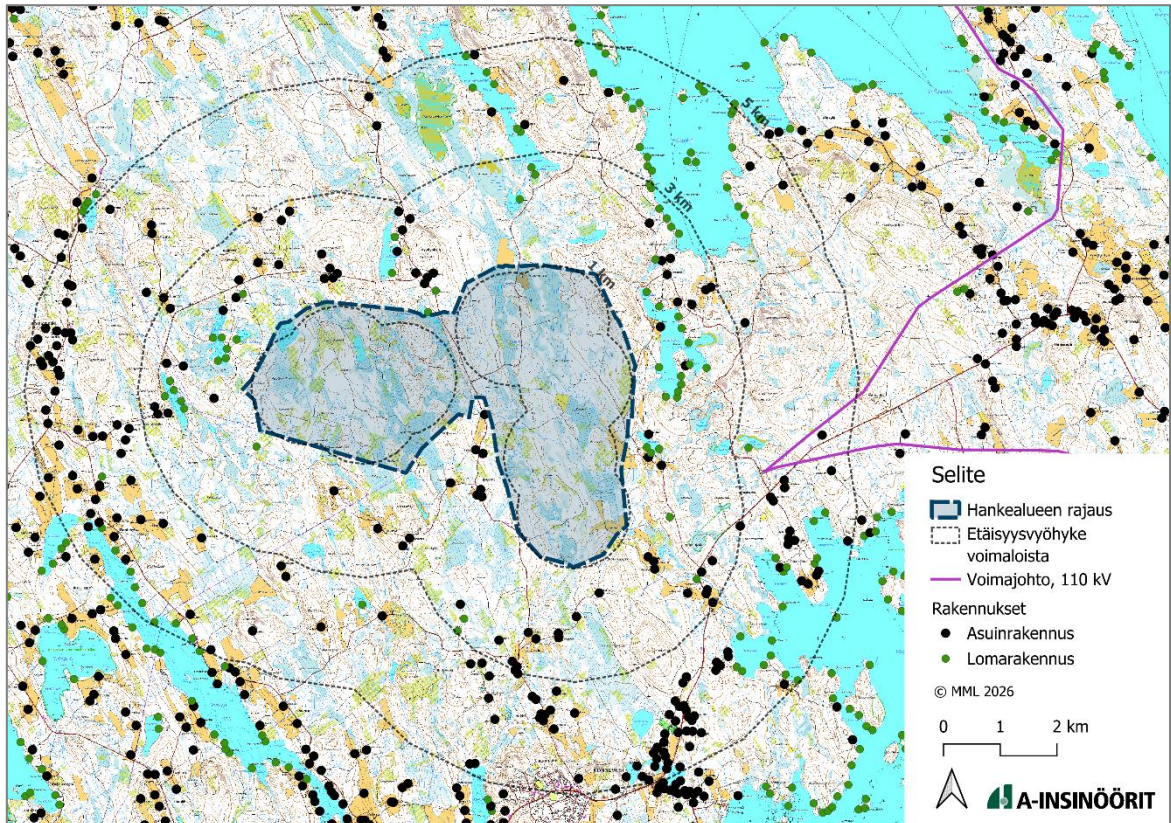


Kuva 5. Hankealueen sijainti suhteessa sähkönsiirtoon.

4 SUUNNITTELUALUEEN NYKYTILA

4.1 Maankäyttö ja rakentaminen

Kaava-alueella ei ole asuin- eikä lomarakennuksia. Etäisyys voimaloista lähimpään lomarakennukseen on 1,3 kilometriä ja asuinrakennukseen 1,4 kilometriä (Kuva 6).



Kuva 6. Asuin- ja lomarakennukset korostettuna maastokartalta. Etäisyysvyöhykkeet kaava-alueen rajasta on esitetty katkoviivalla (1 km, 3 km ja 5 km).

Kaava-alueen poikki kulkee Särkisalontie (yhdystie 16817) ja alueella on melko tiheä metsäautotieverkosto. Kantatie 69 sijaitsee Kaava-alueesta lähimmillään noin 1,5 kilometriä kaakkoon (kts. Kuva 2).

Kaava-alueen luoteispuolella kulkee Savon Voima Verkko Oy:n omistama 110 kV Konnevesi–Vesanto-voimajohto (kts. Kuva 5). Hankealueelta tuotettu sähkö on tarkoitus liittää Savon Voiman Konneveden sähköasemalle, joka sijaitsee noin 2,5 kilometrin etäisyydellä hankealueesta kaakkoon. Sähkönsiirto toteutetaan joko maakaapelina tai ilmajohtolla, ja siirtoratkaisun tarkka toteutustapa sekä reitti tarkentuvat suunnittelun edetessä ja verkko-yhtiön kanssa tehtävien tarkempien teknisten ratkaisujen yhteydessä.

4.2 Maisema ja kulttuuriympäristö

Kaava-alueelle ei sijoitu valtakunnallisesti arvokkaita maisema-alueita (VAMA) eikä niitä sijoitu myöskään hankkeen maisemalliselle vaikutusalueelle alle 40 km etäisyydelle. Lähin

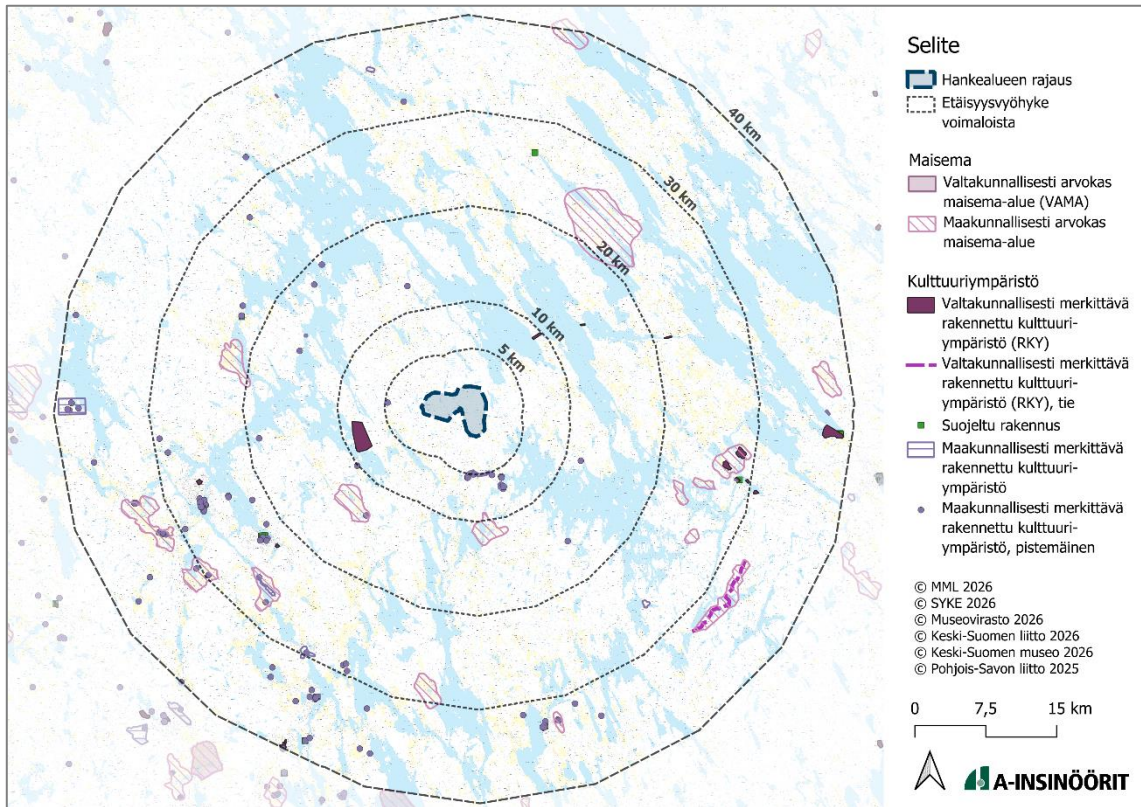
VAMA-alue on Hyyppäänvuoren maisema, joka sijaitsee yli 40 kilometrin päässä kaava-alueesta etelään.

Kaava-alueelle ei sijoitu maakunnallisesti arvokkaita maisema-alueita. Lähin maakunnallisesti arvokas maisema-alue on Rossinkylä noin 9 km päässä voimaloista etelässä ja Saarikas noin 12 km päässä voimaloista lounaassa (Kuva 7).

Kaava-alueella tai sen välittömässä läheisyydessä ei ole valtakunnallisesti merkittäviä rakennettuja kulttuuriympäristöjä (RKY). Lähin kohde, Sumiaisten kirkonkylä, sijaitsee 7,5 kilometrin päässä voimaloista länteen. Sumiaisten kirkonkylä on perinteinen ja hyvin säilynyt maalaiskylä, jossa kirkko, vanhat rakennukset ja kylätie muodostavat selkeän ja historiallisesti arvokkaan kokonaisuuden. Toinen lähivaikutusalueella oleva RKY-kohde on Keiteleen - Iisveden reitin kanavat (Neiturin kanava), joka sijaitsee 9 kilometrin päässä voimaloista koilliseen. Rautalammin ja Konneveden kanavat muodostavat kauniin ja historiallisesti merkittävän vesireitin, joka yhdistää useita järviä toisiinsa. Alueella näkyy yhä puunjalostusteollisuuden ja uiton historia, ja nykyisin kanavat palvelevat myös veneilijöitä.

Kaava-alueella tai sen välittömässä läheisyydessä ei ole maakunnallisesti merkittäviä rakennettuja kulttuuriympäristöjä. Lähimmät kohteet ovat Konneveden kirkonkylän kohteet etelässä ja Pihlajamäki lännessä, jotka sijaitsevat hieman alle 5 kilometrin päässä. (Kuva 7). Lähimmät paikallisesti arvokkaat kohteet sijaitsevat alle 2 kilometrin etäisyydellä Pyydyskylällä, Jouhtijärvellä ja Silmutjärvellä. Muut lähimmät paikallisesti arvokkaat kohteet sijaitsevat pääasiassa hankealueen länsi- ja eteläpuolella sekä Konneveden keskustassa.

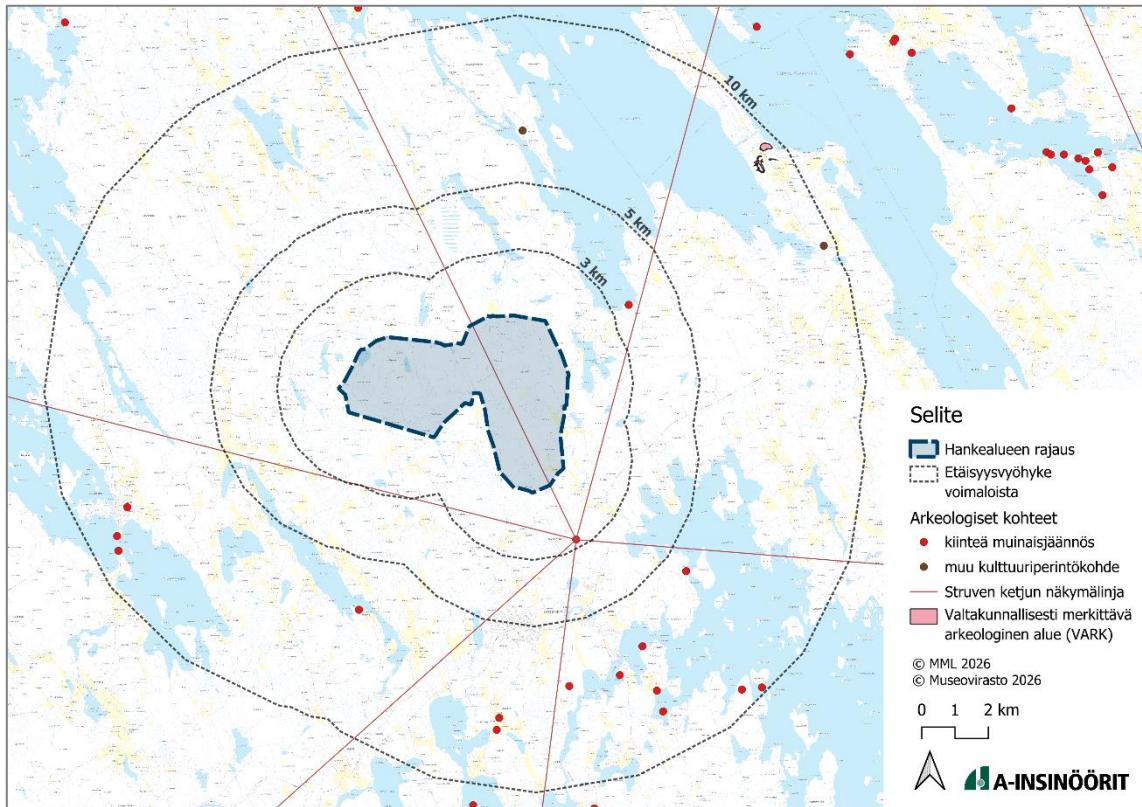
Sumiaisten kirkko ja kellotapuli ovat kaava-aluetta lähimmät suojellut rakennukset.



Kuva 7. Maisema- ja kulttuuriympäristö. Arvokkaat kohteet on esitetty kartalla alue- ja kohdemerkinnöin.

Kaava-alueelta ei tunneta muinaisjäänköksiä. Lähimmät tunnetut muinaisjäänkökset, Virsuniemi ja Silmutmäki, sijaitsevat noin 3–4 kilometrin päässä voimaloista (Kuva 8). Virsuniemessä sijaitsee kaksi tervahautaa ja niihin liittyvät tervarännit. Silmutmäen laella sijaitsee Struven kolmiomittausketjuun kuuluva historiallinen mittauspiste (reikä kivessä) vuodelta 1835. Piste kuuluu Struven ketjun mittausverkostoon, mutta ei ole Unescon maailmanperintöluetteloon kuuluva piste. Struven ketjun mittauspisteiden väliset näkymälinjat on esitetty seuraavassa kuvassa (Kuva 8).

Lähin valtakunnallisesti merkittävä arkeologinen alue on Neiturintaipaleen linnoitteet yhdeksän kilometrin päässä voimaloista. Linnoitteet ovat ensimmäisen maailmansodan aikaisia juoksuhautoja, jotka ovat rakennettu vuosien 1916 ja 1917 aikana.



Kuva 8. Arkeologiset kohteet ja Struven ketjuun liittyvät näkymälinjat.

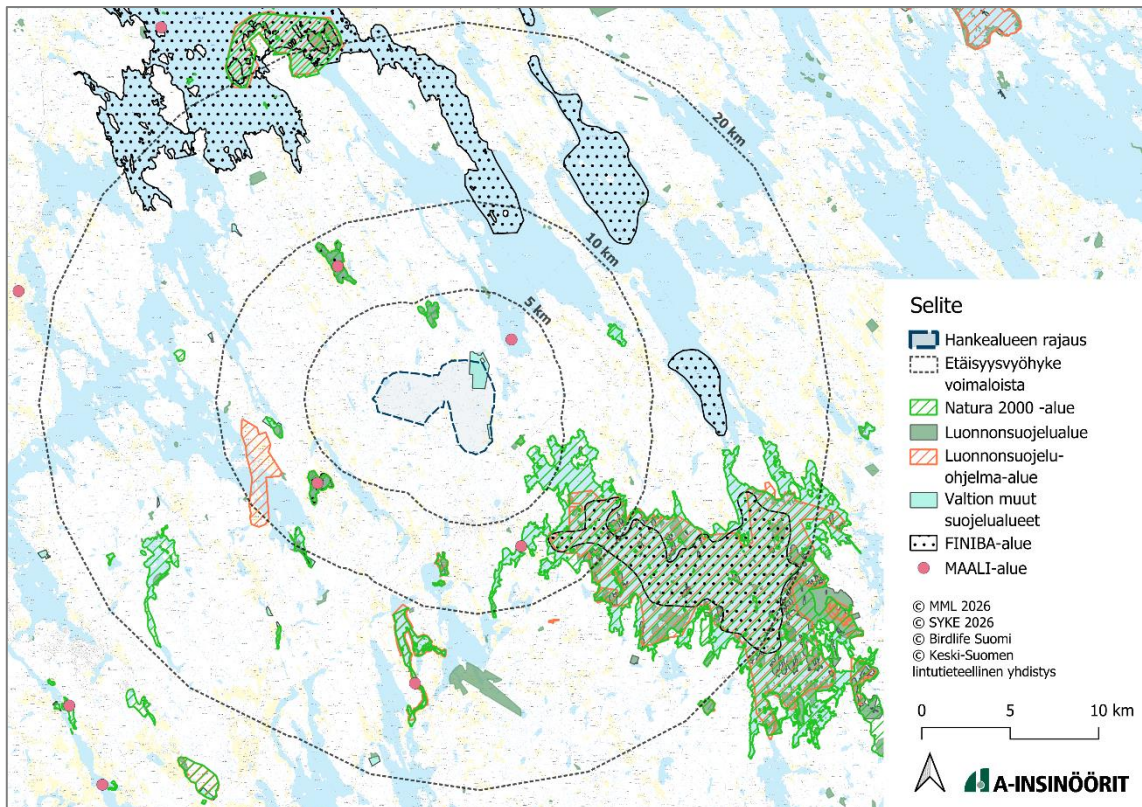
4.3 Luonnonolot

Kaava-alue on pääosin talousmetsää, jossa on sekä ojitettua että ojittamatonta metsämaata sekä turvemaata. Kaava-alueella sijaitsee jonkin verran soita ja soistumia. Kaava-alueen metsämaa on pääosin havumetsää ja sekametsää, ja lisäksi alueella esiintyy jonkin verran harvapuustoisiksi luokiteltuja alueita erityisesti hakkuuaukioilla ja suoalueilla.

Lähin Natura 2000 -alue on noin 2,5 kilometrin päässä kaakossa sijaitseva Kytömurron-suo (SAC), jossa soistunut ja rehevä kuusimetsä on myrskytuhojen (2010) jälkeen kehitymässä nuoreksi luonnonmetsäksi. Alueen arvoa lisää runsas lahoppuusto sekä uhanalaisien lajien, kuten liito-oravan ja harvinaisten käpälajien, esiintyminen. Lisäksi noin kolmen kilometrin päässä kaakossa sijaitsee laaja Natura 2000 -alue Konnevesi–Kalaja–Niinivuori (SAC, SPA), joka on karu ja kirkasvetinen reittijärvi ja jonka rannoilla sekä ympäristössä esiintyy poikkeuksellisen monipuolisia luontotyyppisiä. Lähimmät luonnonsuojelualueet sekä luonnonsuojeluohjelman alueet ovat Natura 2000 -alueiden yhteydessä.

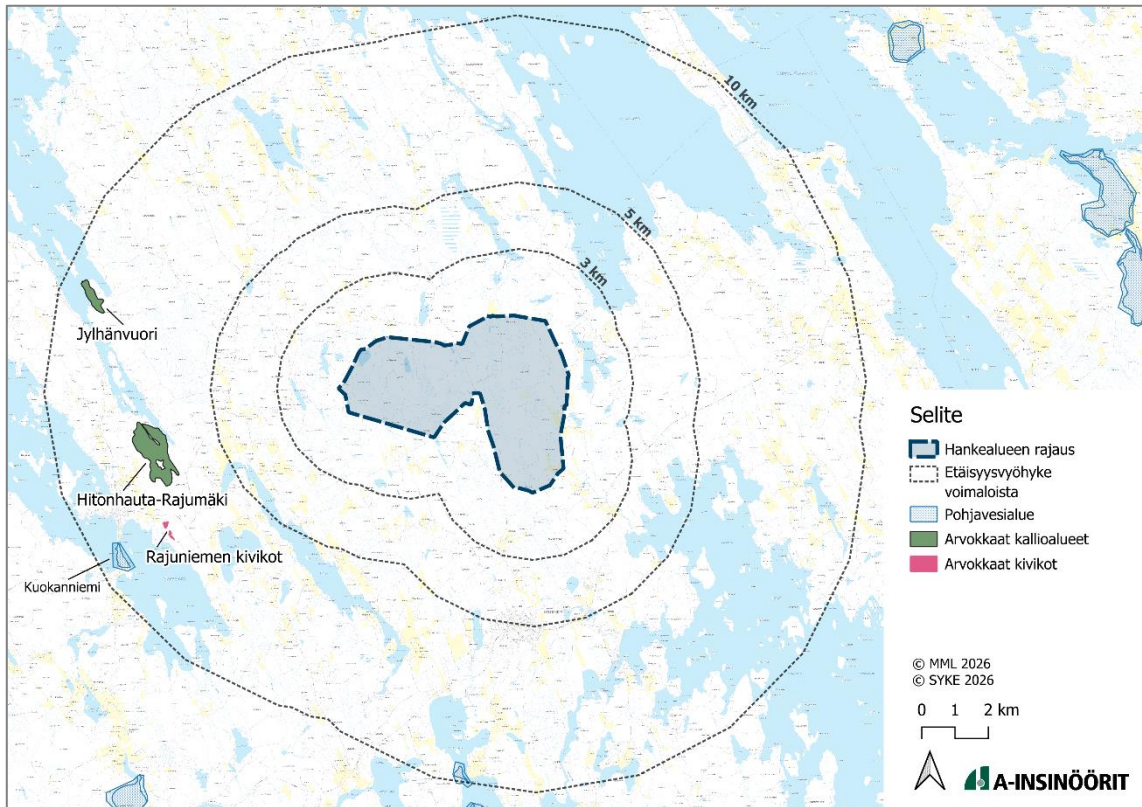
Kaava-alueen vaikutusalueella ei ole kansainvälisesti tärkeitä lintualueita (IBA). Lähin kansallisesti merkittävä lintualue (FINIBA) on noin 5,5 kilometrin päässä lounaassa sijaitseva Kalajärvi, joka on keskikokoinen lintujärvi, joka toimii levähdysalueena erityisesti kevätmuutolla, jolloin järvelle kerääntyy kohtalaisia määriä muuttavia vesilintuja. Järvi on myös maakunnallisesti merkittävä lintualue (MAALI). Toinen noin kolmen kilometrin päässä sijaitseva MAALI-alue on Saukkosaari, joka on Lavianselän Palopohjassa sijaitseva pieni pesimäluoto, jossa selkälokot ovat pesineet.

Kaava-alueella on kaksi muuta valtion omistamaa suojelualuetta (Kuva 11): Suoja-Lehtosalon (METSO-rahoitteinen) ja Suoja-Peltoharju. Kaava-alueen kaakkoisosassa sijaitsee Suoja-Peltoharju-tilan valtion muu suojelualue (MMO359282). Suoja-Peltoharju on yhteensä noin 13 hehtaarin kokoinen suojelualue, joka sivuaa kaava-alueen reunaa ja sähkönsiirtoreittejä. Kaava-alueen koillisosassa sijaitsee Suoja-Lehtosalon-tila (Metso-rahoitus (MMO353204)). Suoja-Lehtosalon-tila sijaitsee 120 hehtaarin alalta kaava-alueella, ja osin kaava-alueen koillisosan ulkopuolella. Suoja-Lehtosalon-tila sijaitsee lähimmillään noin 800 metrin etäisyydellä pohjoisista sähkönsiirtoreiteistä.



Kuva 9. Kaava-alueen sijainti suhteessa Natura 2000 -alueisiin, luonnonsuojelualueisiin, tärkeisiin lintualueisiin.

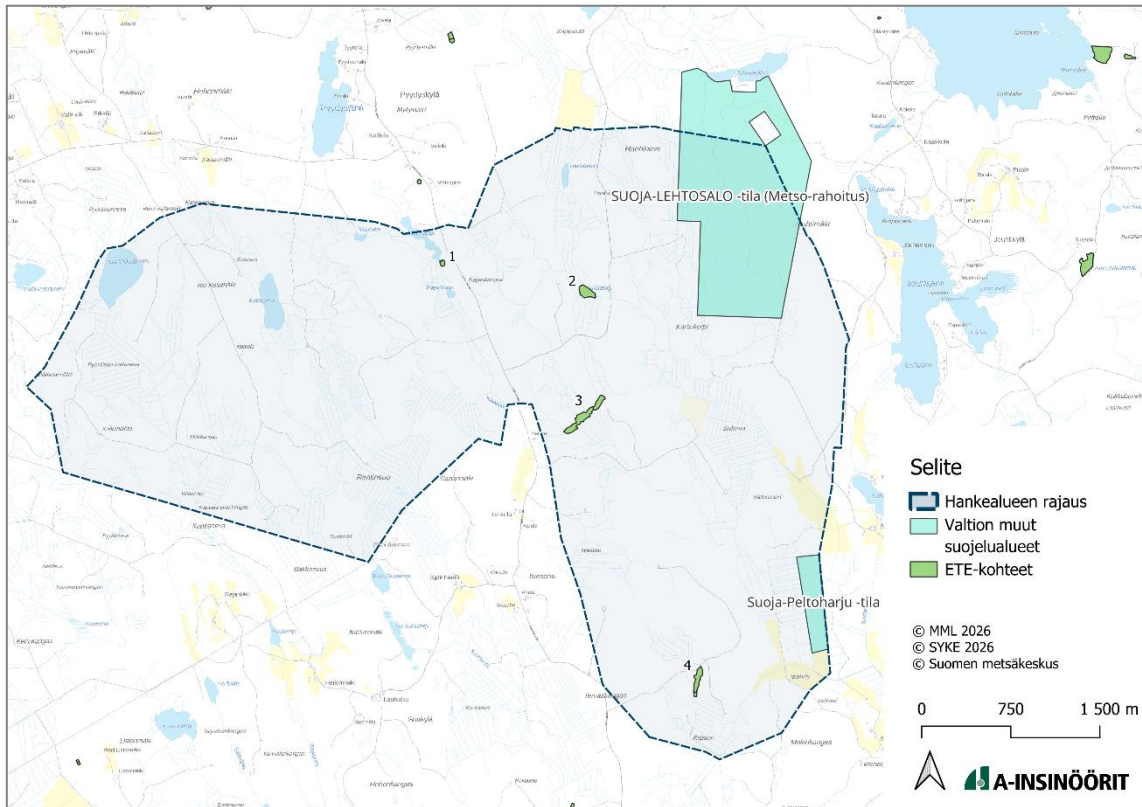
Kaava-alueella ei sijaitse pohjavesialueita (Kuva 10). Lähimmät pohjavesialueet sijaitsevat yli yhdeksän kilometrin päässä, ja lähin niistä on vedenhankinnalle tärkeä Kuokanniemi. Alueella ei myöskään ole arvokkaita geologisia muodostumia. Lähin kohde on Hitonhauta–Rajumäki, joka sijaitsee noin 6,5 kilometriä lännessä. Hitonhauta–Rajumäki on Suomalaisten koillispuolella sijaitseva näyttävä luode–kaakko-suuntainen kallioselänne.



Kuva 10. Kaava-alueen sijainti suhteessa arvokkaisiin geologisiin kohteisiin ja pohjavesialueisiin.

Kaava-alueella sijaitsee yksittäisiä metsälain 10 §:n erityisen tärkeää elinympäristökohteita (ETE-kohde) (Kuva 11). Numero viittaa kartan (Kuva 11) numeroon.

- 1. Iso-Kaijan lammen yhteydessä (39363464) sijaitseva (n. 2 ha) ETE-kohde on luokiteltu myös lähteikköympäristöksi.
- 2. ETE-kohde (39493948) Heinälammella (n. 1 ha).
- 3. Kahden ETE-kohteen muodostama (n. 2 ha) kokonaisuus kaava-alueen keski-osassa (kohteet 39494334 ja 41441766). YVA-prosessissa tutkittava sähkönsiirtoreitti SVE2 ylittää nämä kohteet.
- 4. ETE-kohde (38323461) kaava-alueen eteläosassa Tervaskankaalla (n. 0,7 ha).



Kuva 11. Kaava-alueella sijaitsevat ETE-kohteet sekä valtion muut suojelualueet. ETE-kohteet on numeroitu kuvan yläpuolella.

5 SUUNNITTELUN LÄHTÖKOHDAT

5.1 Valtakunnalliset alueiden käyttötavoitteet, VAT

Valtioneuvoston päätös valtakunnallisista alueidenkäyttötavoitteista on tullut voimaan 1.4.2018. Valtakunnalliset alueidenkäyttötavoitteet ovat osa maankäyttö- ja rakennuslain mukaista alueidenkäytön suunnittelujärjestelmää ja ne ohjaavat maankäytön suunnittelua valtakunnallisella tasolla ja ovat tarkemman suunnittelun ohjeena. Valtakunnalliset alueidenkäyttötavoitteet välittyvät paikallissuunnitteluun ensisijaisesti maakuntakaavoituksen kautta. Valtakunnalliset alueiden käyttötavoitteet ovat:

1. toimivat yhdyskunnat ja kestävä liikkuminen
2. tehokas liikennejärjestelmä
3. terveellinen ja turvallinen elinympäristö
4. elinvoimainen luonto- ja kulttuuriympäristö sekä luonnonvarat
5. uusiutumiskykyinen energiahuolto

Tässä osayleiskaavatyössä valtakunnallisista alueidenkäyttötavoitteista nousevat esille erityisesti:

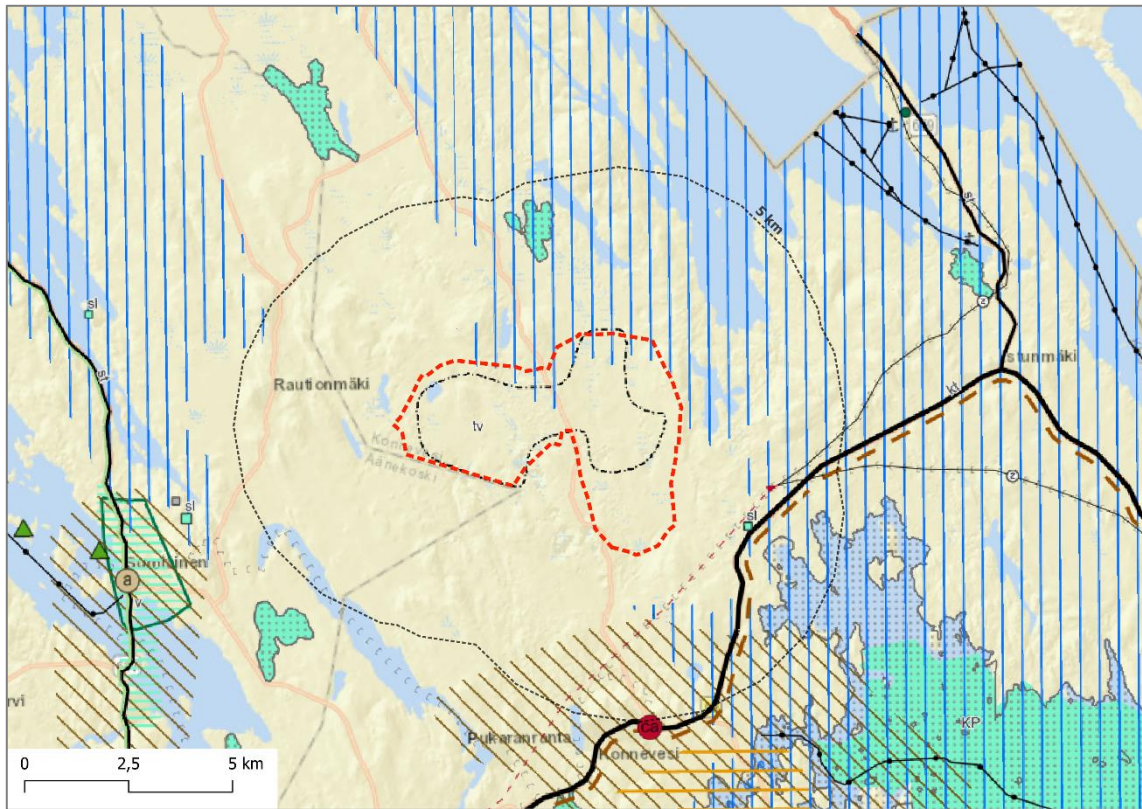
- Uusiutumiskykyisen energiahuollon kehittäminen. Tuulivoimalat sijoitetaan ensisijaisesti keskitetysti usean voimalan yksikköihin.
- Terveellisen ja turvallisen elinympäristön turvaaminen niin ympäristö- ja terveyshaittojen ehkäisyssä kuin yhteiskunnan kokonaisturvallisuuden tarpeiden huomioidemisessa erityisesti liittyen maanpuolustukseen. Tuulivoima-alueen vaikutukset elinympäristöihin.
- Elinvoimaisen luonto- ja kulttuuriympäristöjen sekä luonnonvarojen turvaaminen.

5.2 Maakuntakaava

Kaava-alue sijaitsee Keski-Suomen maakunnassa. Keski-Suomen ja Pohjois-Savon maakuntien raja sijaitsee noin 6 km etäisyydellä suunnittelualueesta.

Alueidenkäyttölain (AKL, 32 §) mukaan *maakuntakaava on ohjeena laadittaessa ja muutettaessa yleiskaavaa*. Kaava-alueella ovat voimassa Keski-Suomen maakuntakaava sekä sitä täydentävä Keski-Suomen maakuntakaava 2040 -vaihemaakuntakaava.

Kaava-alue on esitetty maakuntakaavayhdistelmässä (Kuva 12).



Kuva 12. Kaava-alueen (punainen katkoviiva) suhde Keski-Suomen maakuntakaavan yhdistelmäkarttaan. Etäisyysvyöhyke (5 km) on esitetty alustavista voimalapaikoista.

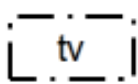
5.2.1 Keski-Suomen maakuntakaava



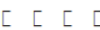
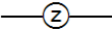
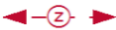
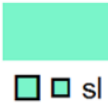
Keski-Suomen maakuntahallitus päätti 26.1.2018 (§ 6) määrätä maakuntakaavan tulemaan voimaan ennen lainvoimaisuutta MRL 201 §:n perusteella. Maakuntakaava sai lainvoiman 28.1.2020.


Keski-Suomen maakuntakaava pohjautuu maakuntastrategian Aluerakenne 2040 -suunnitelmaan ja korostaa maakunnan strategisia tavoitteita.

Keski-Suomen maakuntakaavassa kaava-alueelle ja sen läheisyyteen kohdistuvat kaava-merkinnät on esitetty taulukossa 1.

Taulukko 1. Keski-Suomen maakuntakaavan yhdistelmäkartan merkinnät ja määräykset.

| Kaava-alueelle osoitetut merkinnät | |
|-------------------------------------------------------------------------------------|------------------------------------------------------------------------------------------------------------------------------------------------------------------------------------------|
|  | <p>Tuulivoimatuotantoon soveltuva alue</p> <p>Merkinnällä osoitetaan tuulivoimatuotantoon soveltuva alue. Merkintään ei sisälly MRL 33 §:n mukaista ehdollista rakentamisrajoitusta.</p> |

| | |
|-------------------------------------------------------------------------------------|--------------------------------------------------------------------------------------------------------------------------------------------------------------------------------------------------------------------------------------------------------------------------------------------------------------------------------------------------------------------------------------------------------------------------------------------------------------------------------------------------------------------------------------------------------------------------------------------------------------------------------------------|
| | <p>Suunnittelumääräys: Alueen suunnittelussa on otettava huomioon rakentamisen vaikutukset asutukseen, liikenneväyliin, maisemaan, kulttuuriperintöön, luontoon ja maa-aineshuoltoon. Aluetta suunniteltaessa tulee turvata puolustusvoimien toimintaedellytykset sekä ottaa erityisesti huomioon puolustusvoimien toiminnasta, kuten lentoliikenteen aiheuttamat rajoitteet sekä tutkajärjestelmistä ja radioyhteyksien turvaamisesta johtuvat rajoitteet</p> |
|  | <p>Matkailun ja virkistyksen vetovoima-alue</p> <p>Merkinnällä osoitetaan maakunnallisesti tärkeät matkailu- ja virkistyskäytössä olevat tai siihen soveltuvat alueet.</p> <p>Suunnittelumääräys: Alueidenkäytön suunnittelussa turvataan toimivat reitistöt ja virkistysalueet ja niiden maisema- ja ympäristöarvot sekä matkailullinen hyödyntäminen. Alueen käytön suunnittelussa on huolehdittava, ettei hanke tai suunnitelma yksinään tai yhdessä muiden hankkeiden kanssa merkittävästi heikennä Natura 2000 -verkoston perusteena olevia luonnonarvoja. Metsien hoito ja käyttö perustuu voimassa olevaan metsälainsäädäntöön.</p> |
| <p>Kaava-alueen läheisyyteen osoitetut merkinnät</p> | |
|  | <p>Natura 2000 -alue</p> <p>Merkinnällä osoitetaan Natura 2000 -verkostoon kuuluva alue.</p> |
|  | <p>Moottorikelkkailureitti</p> <p>Merkinnällä osoitetaan moottorikelkkailun runkoreitistö ohjeellisena.</p> |
|  | <p>Voimalinja</p> <p>Merkinnällä osoitetaan olemassa olevat sekä suunnitelmiltaan riittävän valmiit (voimajohtohankkeelle tehty YVA-lain mukainen ympäristövaikutusten arviointimenettely tai sähkömarkkinalain mukainen ympäristöselvitys) 110 kV, 220 kV ja 400 kV voimalinjat. Linjalla on voimassa MRL 33 §:n mukainen ehdollinen rakentamisrajoitus.</p> |
|  | <p>Voimalinja, yhteystarve</p> <p>Merkinnällä osoitetaan voimalinjan pitkän aikavälin yhteystarve.</p> |
|  | <p>Luonnonsuojelualue</p> <p>Merkinnällä osoitetaan luonnonsuojelulain nojalla suojeltu tai suojeltavaksi tarkoitettu alue. Alueella on voimassa MRL 33 §:n mukainen ehdollinen rakentamisrajoitus.</p> |

| | |
|-----------------------------------------------------------------------------------|-------------------------------------------------------------------------------------------------------------------------------------------------------------------------------------------------------------------------------------------------------------------------------------------------------------------------------------------------------------------------------------------------------------------------------------------------------------------------------------------------------------------------------------------------------------------------------------------------------------------------------------------------------------------------------------------------------------------------------------------------------------------------------------------------------------------------------------------------------------------------------------------------------------------------------------------------------------------------------------------|
| | <p>Suojelumääräys: Alueella ei saa ryhtyä sellaisiin toimenpiteisiin, jotka saattavat vaarantaa alueen suojeluarvoja. Suojelumääräys on voimassa, kunnes suojelualue varsinaisesti perustetaan.</p> <p>Naturaan tai suojeluohjelmiin kuulumattomat alueet on eritelty alueluettelossa ja niiden toteutus perustuu vapaaehtoisuuteen.</p> |
|  | <p>Kulttuuriympäristön vetovoima-alue</p> <p>Merkinällä osoitetaan maakunnan kulttuuriympäristön monimuotoiset aluekeskittymät.</p> <p>Suunnittelumääräys: Alueen kehittämisessä tulee hyödyntää kulttuuriympäristön monimuotoisuutta. Alueidenkäytön suunnittelulla edistetään kulttuuriympäristöjen kestävästä käytöstä ja hoitoa. Alueilla metsien hoito ja käyttö perustuu voimassa olevaan metsälainsäädäntöön.</p> |
| <p><u>vt/kt</u></p> | <p>Valtatie/kantatie (tässä kantatie)</p> <p>Valtateina osoitetaan valtakunnallista ja maakuntien välistä pitkämatkaista liikennettä välittäviä maanteita. Kantateina osoitetaan valtateita täydentäviä, maakuntia palvelevia maanteita, jotka yhdistävät kaupunkitasoisia keskuksia tärkeimpiin liikennesuuntiin. Alueella on voimassa MRL 33 §:n mukainen ehdollinen rakentamisrajoitus.</p> <p>Suunnittelumääräys: Valta- ja kantateita tulee kehittää käyttäjälähtöiseen palvelutasoajatteluun perustuen siten, että varmistetaan etenkin pitkämatkaisen liikenteen sujuvuus ja turvallisuus. Valtatietä 4 kehitettäessä tulee ottaa huomioon EU:n TEN-T-ydinliikenneverkolle asetut vaatimukset.</p> <p>Teillä tulee varautua kevytväyläjärjestelyihin taajamien ja kylämäisen asutuksen kohdalla sekä linjausmuutoksiin, eritasoliittymiin, rinnakkaistie- ja liittymäjärjestelyihin sekä lisäkaistoihin/ohituskaistoihin, jotka täsmentyvät tarkemman suunnittelun yhteydessä.</p> |

5.2.2 Keski-Suomen maakuntakaava 2040-vaihemaakuntakaava

Keski-Suomen maakuntavaltuusto hyväksyi kokouksessaan 8.12.2023 (§ 21) Keski-Suomen maakuntakaava 2040. Maakuntahallitus päätti kokouksessaan 23.2.2024 (§ 11) määrätä maakuntakaavan tulemaan voimaan maankäyttö- ja rakennuslain 201 §:n nojalla ennen kuin se on saanut lainvoiman.

Kaavasta valitettiin Hämeenlinnan hallinto-oikeuteen, joka totesi päätöksessään 2.12.2024 kaavan laadinta- ja hyväksymisprosessin lainmukaiseksi. Korkein hallinto-oikeus ei myöntänyt valituslupaa, joten hallinto-oikeuden päätös jäi voimaan ja maakuntakaava on saanut lainvoiman.

Keski-Suomen maakuntakaava 2040 muuttaa ja täydentää voimassa olevaa maakuntakaavaa seudullisesti merkittävän tuulivoimatuotannon ja liikenteen osalta. Lisäksi kaava-prosessin aikana on tarkasteltu hyvinvoinnin aluerakennetta.

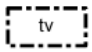

Keski-Suomen maakuntakaava 2040 kaava-alueelle ja sen läheisyyteen kohdistuvat kaavamerkinnot ja -määräykset on esitetty taulukossa 2. Suunnittelualue on ko. maakuntakaavassa osoitettu tuulivoimatuotantoon soveltuvaksi alueeksi (Miilukangas).

Tuulivoimayleiskaavan alue on maakuntakaavassa osoitettua tuulivoimatuotantoon soveltuvan alueen rajausta laajempi. Maakuntakaava on kuitenkin luonteeltaan yleispiirteinen suunnitelma, jonka aluevarauksia tarkennetaan yksityiskohtaisemmassa suunnittelussa yleiskaavatasolla. Lisäksi yleiskaavan laadinnan rinnalla toteutetaan ympäristövaikutusten arviointi (YVA), jossa hankkeen vaikutuksia arvioidaan tarkemmin. Näiden tarkempien selvitysten perusteella ja maakuntakaavan yleispiirteisyyden vuoksi, yleiskaavan rajausta voi siten poiketa maakuntakaavan aluerajauksesta.



Kuva 13. Kaava-alueen (punainen katkoviiva) suhde Keski-Suomen maakuntakaava 2040 vaihemaakuntakaavaan. Etäisyysvyöhyke (5 km) on esitetty alustavista voimalapaikoista.

Taulukko 2. Keski-Suomen maakuntakaavan 2040-vaihemaakuntakaavan merkinnät ja määräykset.

| Kaava-alueelle osoitetut merkinnät | |
|-------------------------------------------------------------------------------------|---------------------------------------------------------------------------------------------------------------------------------------------------------------------------------------------------------------------------------------------------------------------------------------------------------------------------------------------------------------------------------------------------------------------------------------------------------------------------------------------------------------------------------------------------------------------------------------------------------------------------------------------------------------------------------------------------------------------------------------------------------------------------------------------------------------------------------------------------------------------------------------------------------------------------------------------------------------------------------------------------------------------------------------------------------------------------------------------------------------------------------------------------------------------------------------------------------------------------------------------------------------------------------------------------------------------------------------------------------------------------------------------------------------------------------------------------------------------------------------------------------------------------------------------------------------------------------------------------------------------------------------------------------------------------------------------------------------------------------------------------------------------------------------------------------------------------------------|
|  | <p>Tuulivoimatuotantoon soveltuva alue (tv)</p> <p>Erityisominaisuutta kuvaavalla merkinnällä osoitetaan seudullisesti merkittävä tuulivoimatuotantoon soveltuva alue. Seudullisesti merkittäviä ovat vähintään kymmenen (10) tuulivoimalan alueet. Merkintään ei sisälly MRL 33 §:n mukaista ehdollista rakentamisrajoitusta.</p> <p>Suunnittelumääräys: Alueen yksityiskohtaisemmassa suunnittelussa on otettava huomioon vaikutukset asutukseen, liikenneväyliin, pinta- ja pohjavesiin, maisemaan, kulttuuriperintöön, virkistykseen, matkailuun ja muihin elinkeinoihin, luontoon, maakotkaan ja muuhun linnustoon sekä melu ja välkevaikutukset. Kulttuuriympäristöjen valtakunnallisten ja maakunnallisten arvojen säilyminen on varmistettava. Lisäksi on otettava huomioon maisemalliset vaikutukset järvillä.</p> <p>Lentoliikenteen ja Puolustusvoimien toimintaedellytykset tulee turvata sekä ottaa erityisesti huomioon Puolustusvoimien toiminnasta sekä tutkajärjestelmistä ja radioyhteyksistä johtuvat rajoitteet.</p> <p>Yksityiskohtaisemmassa suunnittelussa on otettava huomioon tuulivoimatuotantoalueiden yhteisvaikutukset.</p> <p>Sähköverkkoon liittymisessä on pyrittävä hyödyntämään olemassa olevia johtokäytäviä. Tuulivoima-alueiden liittämisessä sähköverkkoon on pyrittävä hyödyntämään yhteisiä johtokäytäviä. Sähkönsiirtolinjat tulee toteuttaa luontovaikutusten sekä maa- ja metsätalouden harjoittamisen kannalta mahdollisimman vähäisin vaikutuksin.</p> <p>Aluekohtaiset tarkentavat määräykset: Alueiden Höystösensuo, Kannonkoski, Miilukangas ja Tukkimäki yksityiskohtaisemmassa suunnittelussa on varmistettava, ettei tuulivoimarakentamisesta aiheudu merkittävää haitallista maisemallista vaikutusta kansallispuistojen virkistys- ja matkailukäyttöön.</p> |
| Kaava-alueen läheisyyteen osoitetut merkinnät | |
|  | <p>Kansainvälinen pyöräilyreitti</p> <p>Merkinnällä osoitetaan pitkänmatkan pyöräliikenteen yhteystarve (eurooppalainen EuroVelo 11).</p> |

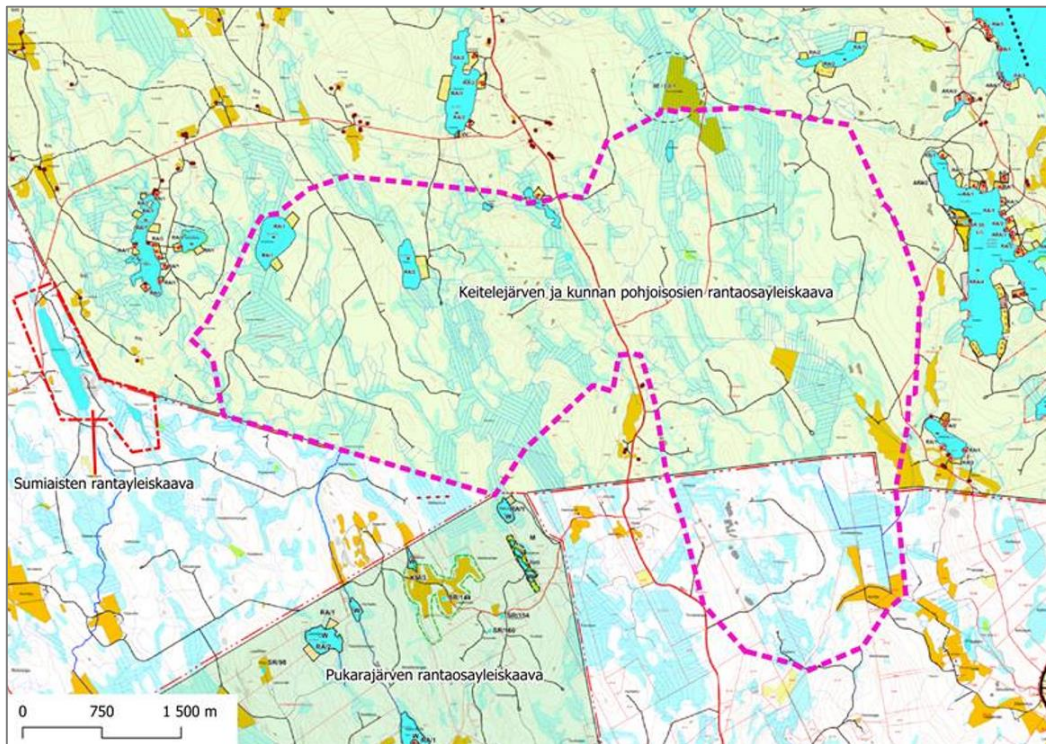
5.3 Yleiskaava

Suunnittelualueella on voimassa vuonna 2007 hyväksytty Keitelejärven ja kunnan pohjoisosien rantaosayleiskaava. Kyseisessä rantaosayleiskaavassa suunnittelualueelle on osoitettu neljä rakentamatonta rakennuspaikkaa (Kuva 15). Lisäksi ko. kaava-alueen ulkopuolisten järvien rannoille on kaavassa osoitettu useita rakennuspaikkoja, joista kuvaotteet on esitetty kuvissa (Kuva 16 - Kuva 19).

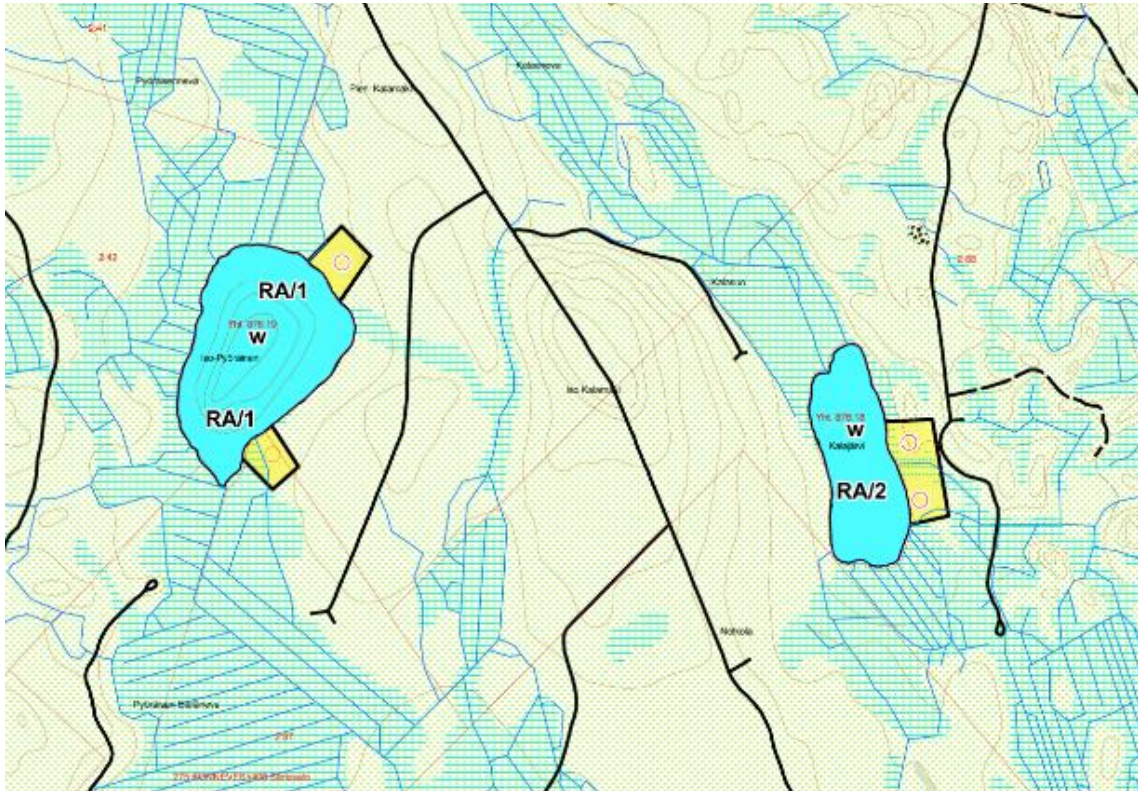
Keitelejärven ja kunnan pohjoisosien rantaosayleiskaavaa on tarkoitus muuttaa tuulivoimaosayleiskaavan alueella siten, että uusi tuulivoimaosayleiskaava korvaa voimassa olevan rantaosayleiskaavan siltä osin kuin kaavat ovat päällekkäisiä (Kuva 14).

Suunnittelualue rajautuu eteläosasta Pukarajärven rantaosayleiskaavaan (Kuva 20). Ko. kaavassa Miilukankaan kaava-alueen välittömässä läheisyydessä sijaitsee Pieni Suolampi, jonka rannalle on osoitettu yksi uusi rakennuspaikka (RA). Suokylässä noin 2 kilometrin päässä voimaloista on rantaosayleiskaavassa kolme SR-merkinnällä osoitettua rakennusta.

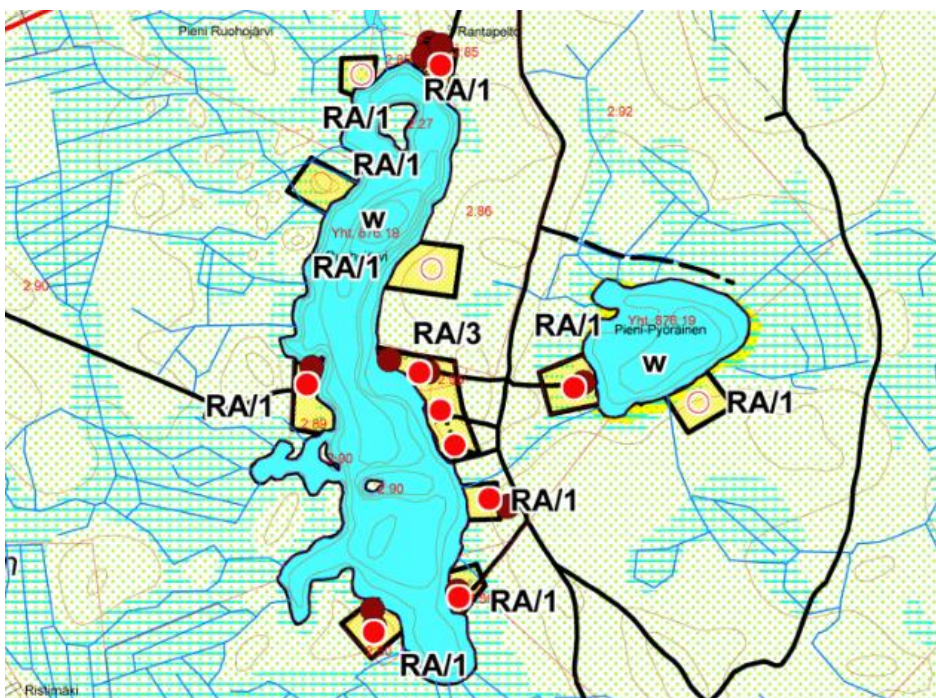
Äänekosken kunnan puolella, suunnittelualueen länsipuolella (Kuva 21) on yksi osa Sumiaisten rantayleiskaavaa (hyväksytty 5.10.2009). Siinä Iso-Jouhtisen rannalle on osoitettu 8 loma-rakennuspaikkaa (RA) sekä yksi rantaan rajoittuva ympärivuotinen asunto (A) ja yksi ei rantaan rajoittuva, ns. kuivan maan rakennuspaikka (A).



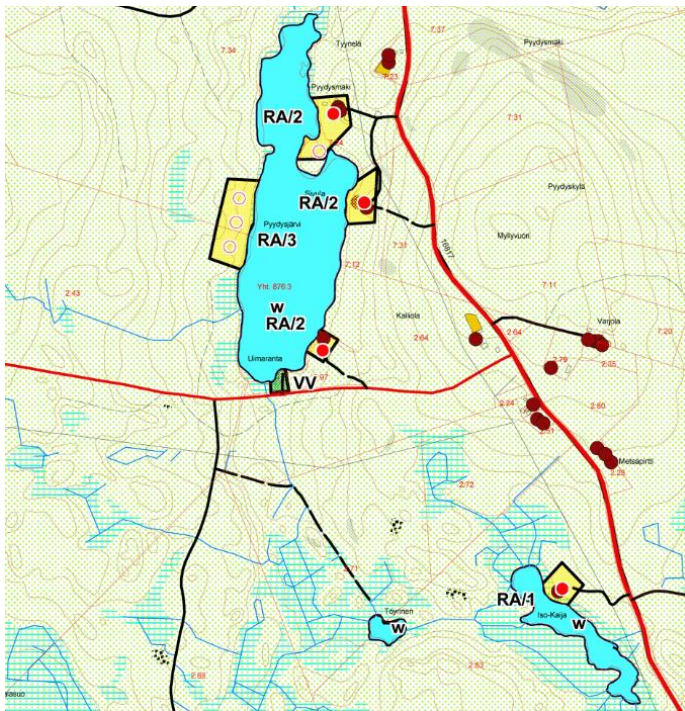
Kuva 14. Suunnittelualueella ja sen läheisyydessä voimassa olevat yleiskaavat. (Konneveden ja Äänekosken karttapalvelu). Kaava-alueen rajaus esitetty vaaleanpunaisella.



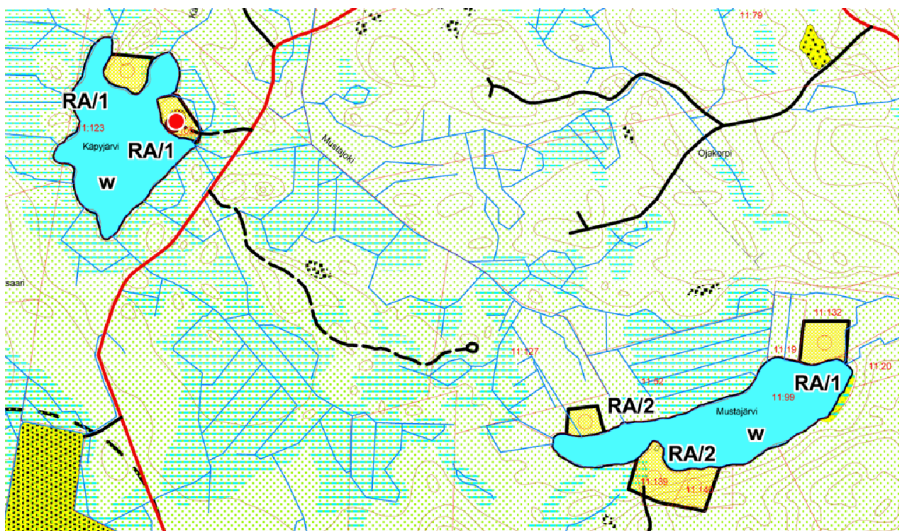
Kuva 15. Ote Keitelejärven ja kunnan pohjoisosien rantaosayleiskaavakartasta, jossa näkyvät suunnittelualueelle sijoittuvat neljä rakentamattoma rakennuspaikkaa.



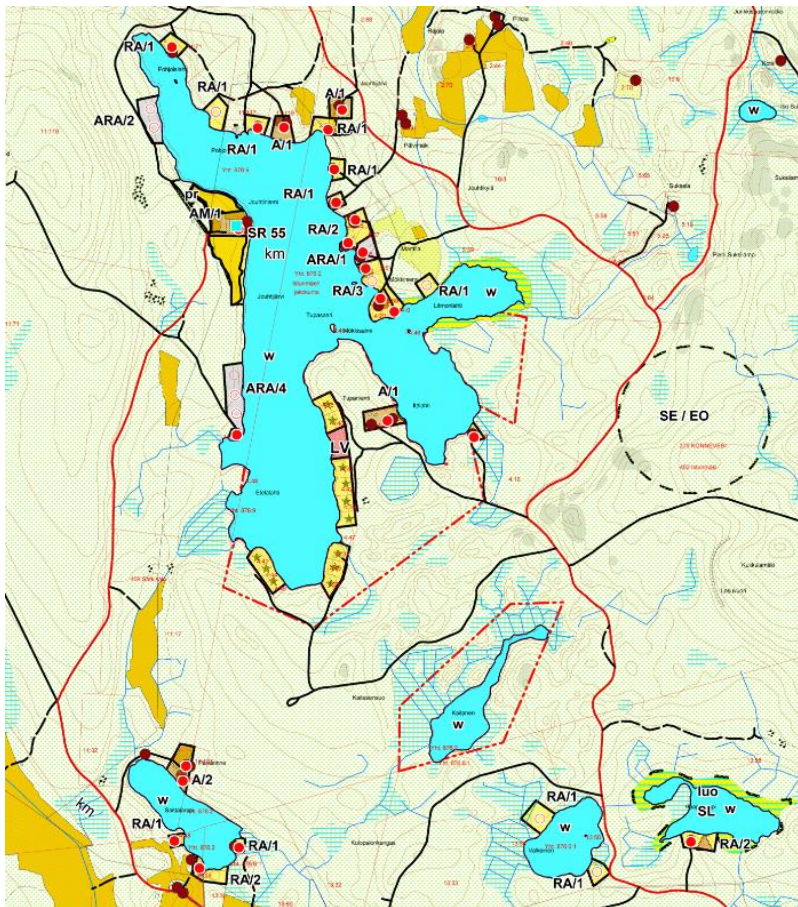
Kuva 16. Ote Keitelejärven ja kunnan pohjoisosien rantaosayleiskaavakartasta, jossa näkyvät Ruohojärven ja Pieni-Pyöräisen rannoilla sijaitsevat rakennuspaikat noin 1,5 km päässä voimaloista luoteeseen. Punaiset pallot osoittavat olemassa olevia rakennuspaikkoja, ja punareunainen ympyrä uusia rakentamattomia rakennuspaikkoja.



Kuva 17. Ote Keitelejärven ja kunnan pohjoisosien rantaosayleiskaavakartasta, jossa näkyvät Pyydysjärven ja Iso-Kaijan rannoilla sijaitsevat rakennuspaikat noin 1,5-2,5 km päässä voimaloista pohjoiseen. Punaiset pallot osoittavat olemassa olevia rakennuspaikkoja, ja punareunainen ympyrä uusia rakentamattomia rakennuspaikkoja.



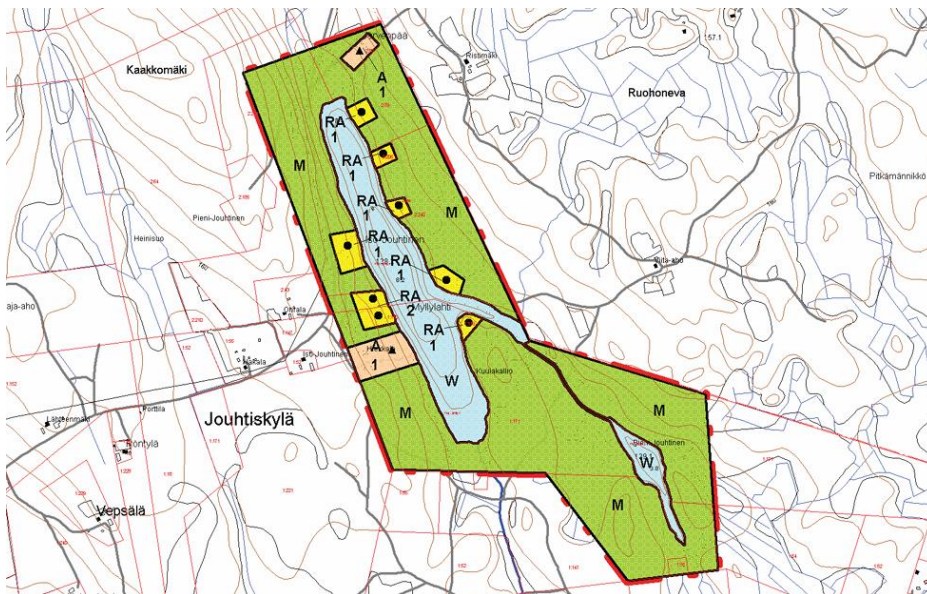
Kuva 18. Ote Keitelejärven ja kunnan pohjoisosien rantaosayleiskaavakartasta, jossa näkyvät Käpyjärven ja Mustajärven rannoilla sijaitsevat rakennuspaikat noin 1,5-2,5 km päässä voimaloista pohjoiseen. Punaiset pallot osoittavat olemassa olevia rakennuspaikkoja, ja punareunainen ympyrä uusia rakentamattomia rakennuspaikkoja.



Kuva 19. Ote Keitelejärven ja kunnan pohjoisosien rantaosayleiskaavakartasta, jossa näkyvät Jouhtijärven, Saittalammen, Valkeisen ja Haapalammen rannoilla sijaitsevat rakennuspaikat noin 1,5-3,5 km päässä voimaloista itään. Punaiset pallot osoittavat olemassa olevia rakennuspaikkoja, ja punareunainen ympyrä uusia rakentamattomia rakennuspaikkoja.



Kuva 20. Ote Pukarajärven rantaosayleiskaavakartasta, jossa näkyy Pienen Suolammen rannalla sijaitseva rakennuspaikka noin 1,5 km päässä voimaloista lounaaseen. Rakennuspaikka on rakentamaton.



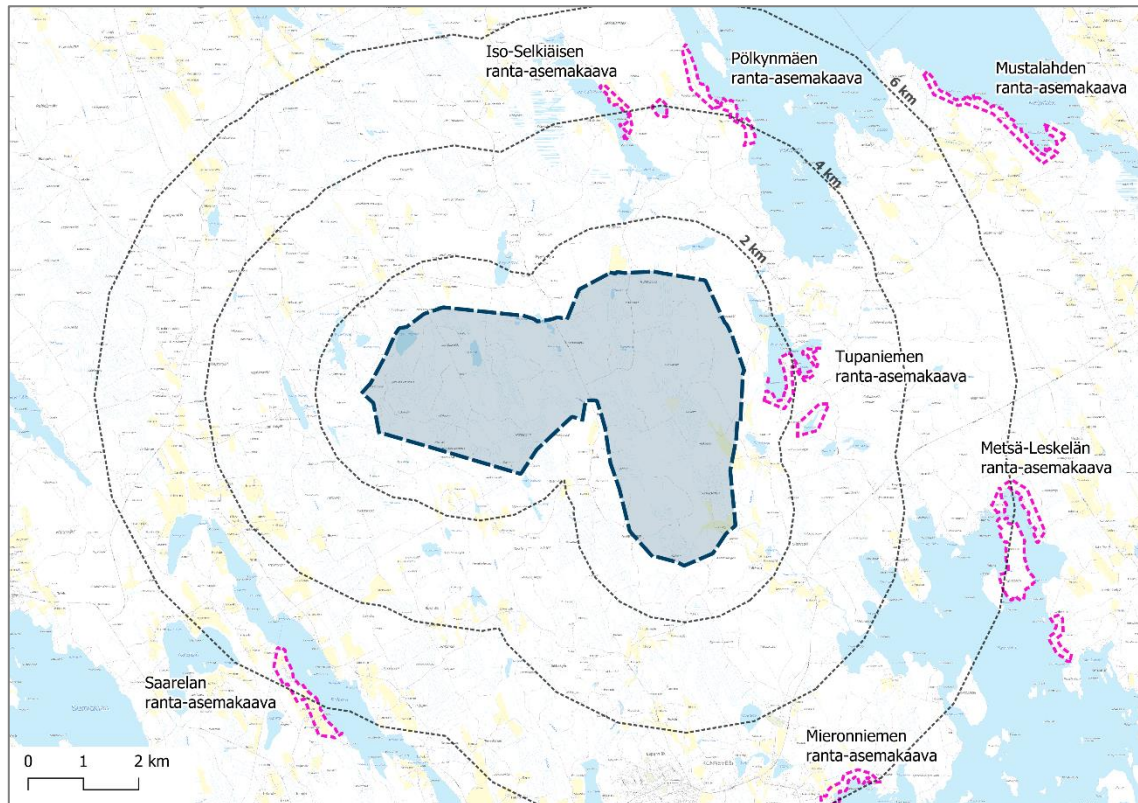
Kuva 21. Ote Sumiaisten rantayleiskaavaan kaavakartasta Iso-Jouhtisen alueelta (Äänekosken kaupunki).

5.4 Asemakaava

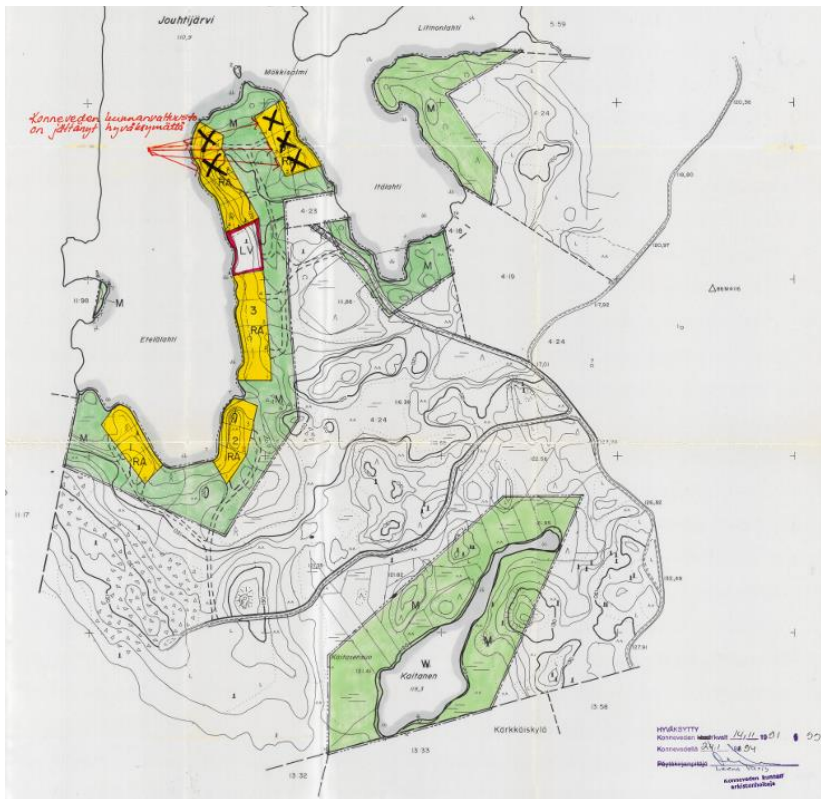
Suunnittelualueella ei ole voimassa asemakaavoja. Lähimmät asemakaava-alueet sijaitsevat Konneveden ja Sumiaisten keskustoissa.

Suunnittelualueen läheisyydessä sijaitsee useita ranta-asemakaavoja, joista lähimmät ovat (Kuva 22):

- Tupaniemen ranta-asemakaava Jouhtijärven rannalla (n. 1,5 km etäisyydellä voimaloista)
- Iso-Selkiäisen ranta-asemakaava (n. 3,5 km etäisyydellä)
- Pölkynmäen ranta-asemakaava Keitelelen rannalla (n. 4 km etäisyydellä)



Kuva 22. Suunnittelualueella ja sen läheisyydessä voimassa ranta-asemakaavat (Konneveden karttapalvelu). Etäisyysvyöhykkeet on ilmoitettu tuulivoimaloista.



Kuva 23. Tupaniemen rantakaava (1991), joka lähimmällään sijaitsee noin 1,5 km päässä kaava-alueesta. Ko. kaavassa Jouhtijärven rannalle on osoitettu 12 loma-asunnon rakennuspaikkaa (RA-kaavamerkintä). Kunnanvaltuusto on jättänyt hyväksymättä kaavakartalla näkyvät 5 rakennuspaikkaa, joissa on rastit päällä.

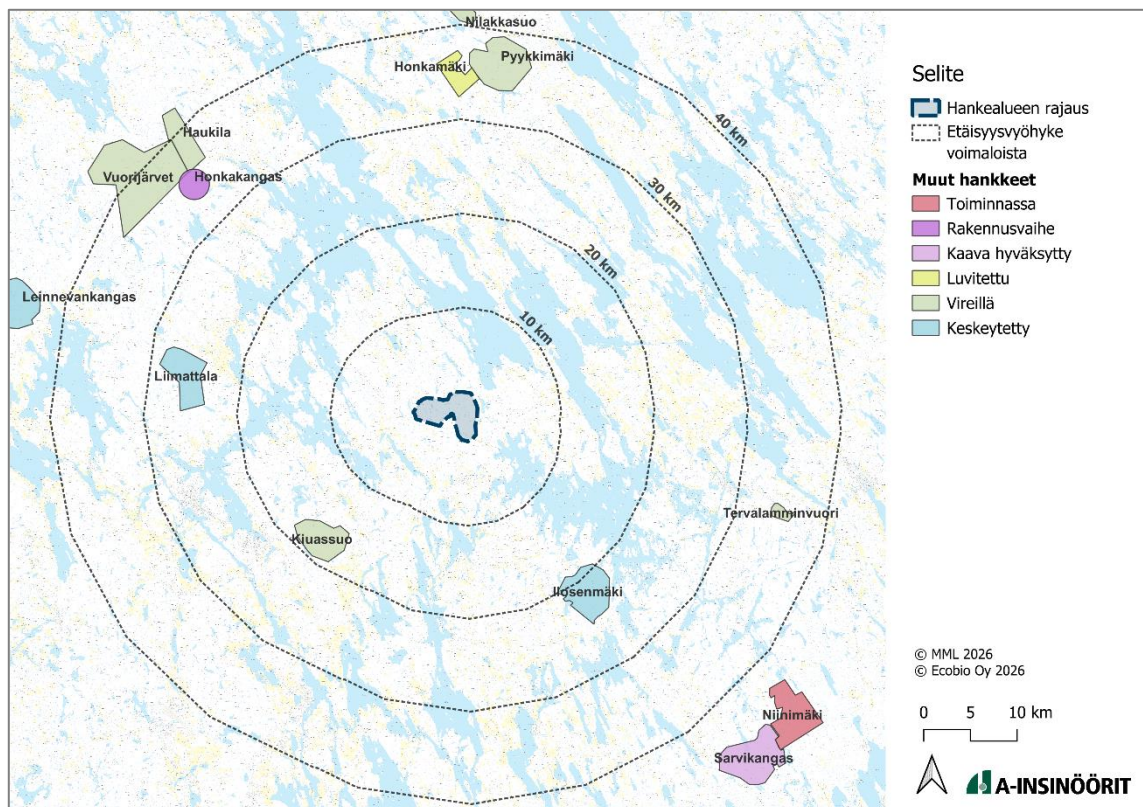
5.5 Tuulivoimahankkeet

Miilukankaan suunnittelualueen vaikutusalueella on useampia uusiutuvan energian hankkeita (Taulukko 3, Kuva 24).

Taulukko 3. Kaava-alueen läheisyydessä (< 40 km) sijaitsevat muut tuulivoimahankkeet. Aineisto on koottu eri lähteistä, muun muassa Keski-Suomen liitto, kunnat ja hanketoimijat sekä Uusiutuvat ry (Ecobio Oy).

| Hanke | Hanketoimija | Sijainti | Etäisyys (km) | Voimamäärä | Yksikköteho (MW) | Korkeus (m) | Vaihe |
|-----------------|----------------------|-------------------|----------------|------------|------------------|-------------|------------------------------|
| Kiuassuo | Eolus Finland Oy | Äänekoski, Laukaa | 14 km, lounas | 14 | 7,14 | 300 | YVA-ohjelma valmis |
| Ilosenmäki | WPD Suomi Oy | Rautalampi | 19 km, kaakko | 22 | 10 | 300 | Hankesuunnittelu keskeytetty |
| Liimattala | Energiequelle Oy | Äänekoski | 22,5 km, länsi | 9 | 5 | 270 | Osayleiskaavaehdotus |
| Tervalaminvuori | Solarwind Finland Oy | Rautalampi | 32 km, itä | 5 | 6,8 | 252 | Osayleiskaavaehdotus |

| | | | | | | | |
|--------------|--------------------------------------------|--------------------------|---------------------|----|-----|-----|-------------------------------------------------------------------------------------|
| Huosiaiset | Tuulikolmio Oy | Suonenjoki | 32 km, itä | 6 | 7,2 | 250 | Kaavoitusaloite |
| Oittilansalo | Tuulikolmio Oy | Suonenjoki | 40 km, kaakko | 6 | 7,2 | 250 | Kaavoitusaloite |
| Honkamäki | Tuulivoima- puisto Vöy- rinkangas Oy | Vesanto | 32 km, pohjoinen | 6 | 3 | 210 | Luvitettu ja kaavoitettu |
| Honkakangas | Greenwatt Oy Honka- kangas | Äänekoski | 33 km, luode | 3 | 8 | 300 | Jatkoselvi- tykset |
| Pyykimäki | UPM Energy Oy | Vesanto, Keitele | 33 km, pohjoinen | 16 | 10 | 300 | YVA-oh- jelma val- mis |
| Vuorijärvet | Fortum Oy | Kannon- koski | 35 km, luode | 34 | 10 | 300 | OYK:n val- mistelu |
| Haukila | UBRE Wind Echo Ky | Viitasaari, Äänekoski | 35 km, luode | 10 | 10 | 300 | YVA-oh- jelma val- mis, osayleis- kaavan laa- timinen keskeytetty |



Kuva 24. Mielukankaan lähelle sijoittuvat muut tuulivoimahankkeet. Aineisto on koottu eri lähteistä, muun muassa Keski-Suomen liitto, kunnat ja hanketoimijat (Ecobio Oy).

5.6 Päätökset ja luvat

Kaava-alue on asetettu rakennuskieltoon (Alueidenkäyttölaki 38 §) yleiskaavan laatimisen ajaksi kunnanhallituksen päätöksellä 6.5.2024 (§ 46).

Hankealueella ei sijaitse voimassa olevia maa-ainesten ottolupa-alueita. Hankealueelle on myönnetty maa-aineslupa (2010-2020), mutta luvanmukaista toimintaa ei aloitettu.

5.7 Rakennusjärjestys

Konneveden kunnan rakennusjärjestys on tullut voimaan vuonna 2025 (kv 10.11.2025 § 59). Rakennusjärjestyksessä ei ole erillisiä määräyksiä koskien tuulivoimaa.

5.8 Strategiat

Alueen suunnitteluun vaikuttavat kansalliset, maakunnalliset sekä kunnan paikalliset strategiat.

Hiilineutraali Suomi 2035 – kansallinen ilmasto- ja energiastrategia

Suomen ilmasto- ja energiapolitiikan tavoitteena on saavuttaa hiilineutraalius vuoteen 2035 mennessä sekä vähentää kasvihuonekaasupäästöjä merkittävästi. Tuulivoiman lisääminen on keskeinen keino tavoitteiden saavuttamisessa. Kaavan mukainen tuulivoimahanke edistää uusiutuvan energian tuotantoa ja tukee kansallisten ilmastotavoitteiden toteutumista.

Hiilineutraali Keski-Suomi 2030 -tiekartta

Keski-Suomi tavoittelee hiilineutraaliutta vuoteen 2030 mennessä. Tiekartta ohjaa maakunnan ilmastotyötä eri sektoreilla, kuten energiantuotannossa, liikkumisessa ja elinkeinoissa. Tiekarttaa päivitetään säännöllisesti, ja sen tavoitteena on vähentää päästöjä sekä edistää kestävästä kehitystä. Tuulivoimahankeet tukevat maakunnan siirtymää kohti vähähiilistä energiantuotantoa.

Keski-Suomen strategia 2025–2050

Keski-Suomen pitkän aikavälin strategiassa korostuvat kestävyys, luonnon monimuotoisuuden turvaaminen sekä hiilineutraalius. Tavoitteena on edistää kiertotaloutta ja ohjata kehitystä ekologisesti, taloudellisesti ja sosiaalisesti kestäväan suuntaan.

Konneveden kuntastrategia 2025–2029

Konneveden kuntastrategia ohjaa kunnan kehittämistä muuttuvassa toimintaympäristössä. Strategiassa korostuvat luonnon vetovoima, elinvoiman vahvistaminen, yrittäjyys sekä kestävä kehitys. Tuulivoimahanke tukee kunnan tavoitteita vahvistamalla uusiutuvan energian tuotantoa ja paikallista elinvoimaa.

5.9 Maanomistus

Kaava-alue on pääosin yksityisomistuksessa.

6 SELVITYKSET

6.1 Selvitykset ja lähtötiedot

Selvitykset muodostavat perustan kaavaratkaisun valmistelulle ja kaavan vaikutusten arvioinnille.

Keskeisenä osana tuulivoimaosayleiskaavan laadintaa on hankekohtaisten erillisselvitysten laatiminen sekä vaikutusten arviointi. Vaikutusten arvioinnin pohjaksi tarvittavia selvityksiä laaditaan sekä ympäristövaikutusten arviointimenettelyn (YVA) että kaavatyön yhteydessä.

Selvityksiin kuuluvat muun muassa luonto-, maisema- ja kulttuuriympäristö- sekä arkeologiset selvitykset, näkymäalueanalyysi (ZVI), melu- ja välkemallinnukset sekä muut hankkeen vaikutusten arvioinnin kannalta tarpeelliset tarkastelut, kuten havainnekuvat.

Suunnittelussa hyödynnetään lisäksi olemassa olevia lähtötietoja sekä Keski-Suomen maakuntakaavoituksen yhteydessä laadittuja selvityksiä

6.2 Erillisselvitykset ja muu aineisto

Osayleiskaavaa varten laadittavat selvitykset ja muu aineisto liitetään osaksi nähtäville asetettavaa kaava-aineistoa. Selvitystarvetta voidaan tarkentaa kaavatyön edetessä.

Ennen osallistumis- ja arviointisuunnitelman laadintaa suunnittelualueella on laadittu useita erillisselvityksiä. Alla esitetään selvitykset sekä niihin käytetty maastotyöaika (tunnit), maastotyöpäivien lukumäärä ja havainnointiajankohta.

Selvitys (tunnit, päivät, ajankohta, laatija)

- Kasvillisuus- ja luontotyyppiselvitys (25 h, 3 pv, 13.–15.8.2025, Ecobio Oy)
- Pöllöselvitys (37 h, 7 pv, 11.–18.3. ja 25.–27.3.2024, Ecobio Oy)
- Metsäkanalintuselvitys (57,5 h, 10 pv, 2.–10.4. ja 19.4.–8.5.2024, Ecobio Oy)
- Pesimälinnustuselvitys (82 h, 15 pv, 16.5.–14.6.2024, Ecobio Oy)
- Päiväpetolintuselvitys (41,5 h, 7 pv, 4.–28.6.2024, Ecobio Oy)
- Kevätmuutonseuranta (56,5 h, 9 pv, 16.4.–14.5.2024, Ecobio Oy)
- Syysmuutonseuranta (55,5 h, 8 pv, 8.–24.10.2024, Ecobio Oy)
- Viitasammakkoselvitys (4 h, 2 pv, 11.5. ja 18.5.2024, Ecobio Oy)
- Liito-oravaselvitys (27,5 h, 4 pv, 2.–5.5.2024, Ecobio Oy)
- Lepakkoselvitys (80 h, 21 pv, 10.–20.6., 8.–16.7. ja 5.–12.8.2024, Ecobio Oy)
- Saukkoselvitys (22,5 h, 4 pv, 19.–21.3. ja 15.–16.7.2024, Ecobio Oy)

- Suurpetoselvitys (51 h, 10 pv, 12.2.–8.3. ja 1.7.–9.10.2024, Ecobio Oy)

Kaavatyön aikana laadittavat ja päivitettävät selvitykset sekä muut asiakirjat:

- Miilukankaan ympäristövaikutusten arviointiohjelma, Ecobio Oy
- Miilukankaan ympäristövaikutusten arviointiselostus, Ecobio Oy
- Erillisselvitykset
 - Metsäkanalintuselvitys
 - Sääksiselvitys
 - Kaivo- ja vedenottoselvitys
 - Viitasammakkoselvitys (lisäselvitys)
- Natura-arviointi (arviointi laaditaan Konnevesi-Kalaja-Niinivuoren, SACFI0600032/
- SPAFI0600032, Pyhäjärven lintuveden, SACFI0900097/SPAFI0900097 ja Kalajärvi-Kytännevan, SACFI090059/SPAFI090059, Natura-alueiden osalta)
- Arkeologinen inventointi
- Maisema- ja kulttuuriympäristöselvitys
- Näkymäalueanalyysi (ZVI)
- Havainnekuvat
- Meluselvitys
- Välkeselvitys
- Asukaskysely (Laaditaan osana YVA-prosessia) sekä erillinen kysely elinkeinoharjoittajille

7 OSAYLEISKAAVAN VAIKUTUSTEN ARVIOINTI

7.1 Ympäristövaikutusten arviointimenettely, YVA

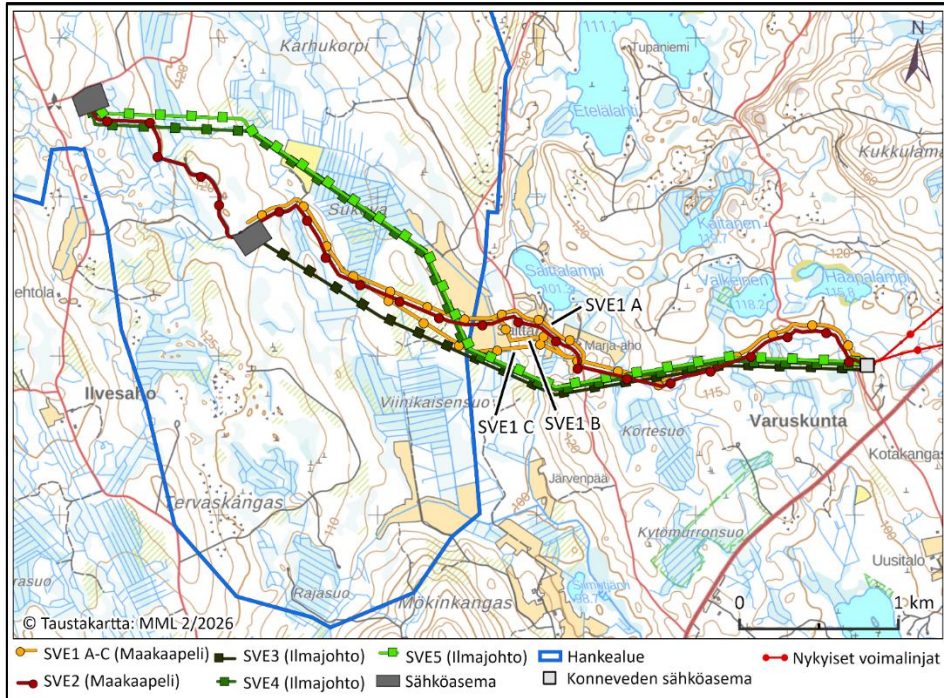
Kaavoituksen rinnalla hankkeessa toteutetaan erillinen, mutta samaan aikaan toteutettava YVA-menettely. YVA-menettelyssä tutkitaan hankkeen vaikutuksia ympäristöön muun muassa edellä mainittujen selvitysten pohjalta. YVA-ohjelmassa tarkastellaan kahta hankevaihtoehtoa, VE0 (hanketta ei toteuteta) ja VE1.

- Vaihtoehto VE0: Hanketta ei toteuteta. Vaihtoehdossa tarkastellaan alueen nykytilannetta sekä todennäköistä kehityssuuntaa, mikäli tuulivoimaloita ja niiden vaatimaa sähkönsiirtoa ei toteuteta.
- Vaihtoehto VE1: Tarkastellaan hankkeen maksimivaikutuksia eli tilannetta, jossa 2080 hehtaarin kokoiselle hankealueelle rakennetaan 9 tuulivoimalaa. Suunniteltujen tuulivoimaloiden kokonaiskorkeus on enintään 300 m ja yksikköteho 6–10 megawattia (MW).

Myös sähkönsiirtoalueiden osalta selvitetään ympäristövaikutukset osana YVA-menettelyä. YVA-ohjelmavaiheessa tarkastellaan seuraavia sähkönsiirron liityntävaihtoehtoja:

- SVE1: 33/110 kV:n maakaapeli kulkee hankealueen kaakkoiselta sähköasemalta 4,5 kilometrin matkalta Konneveden sähköasemalle osin alueen nykyistä tieverkostoa sivuten ja osin metsämaalla. Maakaapelilla on kolme eri vaihtoehtoista linjausta SVE1 A, B ja C, jotka kulkevat eri linjauksia pitkin Saitassa. Vaihtoehdot sivuavat Pykälämäentietä ja Jouhtiniementietä.
- SVE2: 33/110 kV:n maakaapeli kulkee hankealueen keskiseltä sähköasemalta 6,2 kilometrin matkalta Konneveden sähköasemalle enimmäkseen SVE1 maakaapelin linjausta pitkin. Maakaapeli sivuaa osin Pykälämäentietä ja Jouhtiniementietä.
- SVE3: 110 kV:n ilmajohto kulkee hankealueen kaakkoiselta sähköasemalta 4,2 kilometrin matkalta Konneveden sähköasemalle. Sähkönsiirtoreitti kulkee enimmäkseen metsämaalla, ja ylittää Pykälänmäentien ja Jouhtiniementien hankealueen itäpuolella.
- SVE4: 110 kV:n ilmajohto kulkee hankealueen keskiseltä sähköasemalta 5,7 kilometrin matkalta Konneveden sähköasemalle. Sähkönsiirtoreitti kulkee enimmäkseen metsämaalla, ja ylittää Pykälänmäentien ja Jouhtiniementien hankealueen itäpuolella.
- SVE5: 110 kV:n ilmajohto kulkee hankealueen keskiseltä sähköasemalta 5,7 kilometrin matkalta Konneveden sähköasemalle. Sähkönsiirtoreittien SVE4 ja SVE5 linjaus poikkeaa toisistaan hieman sähkönsiirtoreitin alkupäässä.

Sähkösiirtoreitti kulkee enimmäkseen metsämaalla, ja ylittää Pykälänmäentien ja Jouhiniementien hankealueen itäpuolella.



Kuva 25. Hankkeen sähkösiirtoreitit maastokartalla esitettynä. Maakaapelina toteutettavan sähkösiirtoreitti SVE1:n keskiosan reitinvaihtoehdot (SVE1 A, SVE1 B, SVE1 C) eritelty kuvassa esitetyillä tekstitunnisteilla. Sähkösiirtoreitit ovat esitety kartalla hieman suunniteltujen sähkösiirtoreittien keskilinjan sivussa sähkösiirtoreittien visuaaliseksi korostamiseksi. (Kuva YVA-ohjelma)

YVA-menettely koostuu kahdesta vaiheesta, arviointiohjelmasta ja arviointiselostuksesta. Yhteysviranomaisen lausuu arviointiohjelmasta ja YVA-menettely päättyy yhteysviranomaisen perusteltuun päätelmään arviointiselostuksesta. Se on perusteltu johtopäätös, jossa arvioidaan arviointien riittävyyttä, laatua ja laatijoiden pätevyyttä (YVA-lain mukaisuutta). YVA-menettely päättyy tavoitteellisesti ennen kuin kaavaehdotus asetetaan julkisesti nähtäville. Hankkeen yhteysviranomaisena toimii Lupa- ja valvontavirasto. YVA-selostusta tulee päivittää, mikäli arvioinnit eivät rakentamislupavaiheessa enää ole ajan tasalla. Selostus tulee liittää rakentamisluvan liitteeksi.

7.2 Kaavan vaikutusten arviointi

Vaikutusten arviointi laaditaan alueidenkäyttölain (AKL) 9 §:n ja maankäyttö- ja rakennusasetuksen (MRA) 1 §:n mukaan. Vaikutuksia arvioidessa otetaan huomioon kaavan tehtävä ja tarkoitus. Vaikutusten arvioinnissa huomioidaan kaavan toteuttamisen merkittävät välittömät ja välilliset vaikutukset:

1. ihmisten elinoloihin ja elinympäristöön;
2. maa- ja kallioperään, veteen, ilmaan ja ilmastoon;
3. kasvi- ja eläinlajeihin, luonnon monimuotoisuuteen ja luonnonvaroihin;

4. alue- ja yhdyskuntarakenteeseen, yhdyskunta- ja energiatalouteen sekä liikenteeseen;
5. kaupunkikuvaan, maisemaan, kulttuuriperintöön ja rakennettuun ympäristöön;
6. elinkeinoelämän toimivan kilpailun kehittymiseen.

Vaikutusten arvioinnissa korostuvat tuulivoimaloiden vaikutukset ihmisiin ja ympäristöön. Arviointi kohdistetaan erityisesti niihin alueisiin, joihin vaikutukset todennäköisimmin ja merkittävimmin kohdistuvat. Näitä ovat välitön vaikutusalue, lähivaikutusalue sekä ulompi vaikutusalue.

Arvioinnissa tarkastellaan kuitenkin myös laajempia vaikutuksia silloin, kun se on vaikutustyyppin kannalta perusteltua. Lisäksi huomioidaan vaikutukset naapurikuntiin sekä sähkönsiirron edellyttämiin alueisiin. Vaikutuksia tarkastellaan myös yhteisvaikutusten näkökulmasta suhteessa muihin alueen hankkeisiin ja toimintoihin.

Vaikutusten arvioinnissa hyödynnetään ympäristövaikutusten arviointimenettelyssä (YVA) laadittavia selvityksiä ja arviointeja. YVA-menettely ja kaavatyö etenevät rinnakkain, ja niiden välillä on tiivis vuorovaikutus. YVA-menettelyn tulokset täydentävät kaavan vaikutusten arviointia ja voivat vaikuttaa kaavaratkaisun sisältöön, kuten tuulivoimaloiden sijoitteluun, määrään sekä kaava-alueen rajaukseen.

Tuulivoimaloiden vaikutukset etäisyysvyöhykkeittäin:

Välitön vaikutusalue (0–1 kilometriä)

- Melu, varjostus ja rakentamisen aikaiset vaikutukset
- Maankäytön muutos ja merkittävä paikallinen maisemavaikutus

Lähivaikutusalue (1–10 kilometriä)

- Maisemavaikutukset voivat olla merkittäviä ja voimalat voivat olla hallitseva osa maisemakuvaa
- Voimaloiden liike korostaa visuaalista vaikutusta
- Lentoestevalot erottuvat pimeällä

Ulompi vaikutusalue (10–20 kilometriä)

- Voimalat voivat näkyä selvästi osana maisemaa
- Muut maisemaelementit kilpailevat huomiosta
- Voimaloiden liike on havaittavissa

Kaukovaikutusalue (20–30 kilometriä)

- Voimalat ja niiden lentoestevalot voivat olla havaittavissa näkyä
- Vaikutus maiseman luonteeseen on yleensä vähäinen
- Tuulivoimaloiden pyörimisliike on mahdollista havaita.
- Lentoestevalot erottuvat pimeällä.

Teoreettinen maksiminäkyvyysalue (30–40 kilometriä)

- Voimat voidaan erottaa hyvissä sää- ja valaistusolosuhteissa paljaalla silmällä
- Vaikutus maiseman luonteeseen on vähäinen tai olematon

8 Yleiskaavan sisältövaatimukset ja tuulivoimarakentamista koskevat säännökset

8.1 Yleiskaavan sisältövaatimukset

Alueidenkäyttölain (AKL) 39 §:n mukaan yleiskaava ei saa aiheuttaa maanomistajalle tai muulle oikeuden haltijalle kohtuutonta haittaa. Lisäksi yleiskaavassa on selvitettävä ja otettava huomioon seuraavat seikat siinä määrin kuin laadittavan yleiskaavan ohjausvoite ja tarkkuus sitä edellyttävät:

- 1) yhdyskuntarakenteen toimivuus, taloudellisuus ja ekologinen kestävyys;
- 2) olemassa olevan yhdyskuntarakenteen hyväksikäyttö;
- 3) asumisen tarpeet ja palveluiden saatavuus;
- 4) mahdollisuudet liikenteen, erityisesti joukkoliikenteen ja kevyen liikenteen, sekä energia-, vesi- ja jätehuollon tarkoituksenmukaiseen järjestämiseen ympäristön, luonnonvarojen ja talouden kannalta kestäväällä tavalla;
- 5) mahdollisuudet turvalliseen, terveelliseen ja eri väestöryhmien kannalta tasapainoiseen elinympäristöön;
- 6) kaupungin elinkeinoelämän toimintaedellytykset;
- 7) ympäristöhaittojen vähentäminen;
- 8) rakennetun ympäristön, maiseman ja luonnonarvojen vaaliminen;
- 9) virkistykseen soveltuvien alueiden riittävyys.

8.2 Tuulivoimarakentamista koskevat erityiset säännökset (AKL 10 a luku)

Alueidenkäyttölain AKL (77 b §) säädetään tuulivoimarakentamista koskevan yleiskaavan erityisistä sisältövaatimuksista. Laki edellyttää, että sen lisäksi, mitä yleiskaavasta muuten säädetään (ks. edellinen luku), on huolehdittava siitä että:

1. yleiskaava ohjaa riittävästi rakentamista ja muuta alueiden käyttöä kyseisellä alueella;
2. suunniteltu tuulivoimarakentaminen ja muu maankäyttö sopeutuu maisemaan ja ympäristöön;
3. tuulivoimalan tekninen huolto ja sähkönsiirto on mahdollista järjestää.

Tuulivoimaloiden rakentaminen edellyttää rakentamislain (751/2023) mukaista rakentamislupaa, jonka myöntää kunnan rakennuslupaviranomainen. Miilunkankaan oikeusvaikutteisessa osayleiskaavassa tullaan määräämään kaavan tai sen osan käyttämisestä rakentamisluvan myöntämisen perusteena AKL 77 a §:n mukaisesti. Hankkeen maisema-vaikutukset arvioidaan laadittavan maisema- ja kulttuuriympäristöselvityksen pohjalta osana YVA:n ja kaavan vaikutusten arviointia. Kaava-aineistossa esitetään myös, kuinka hankkeen tekninen huolto ja sähkönsiirto on mahdollista järjestää.

9 OSALLISET

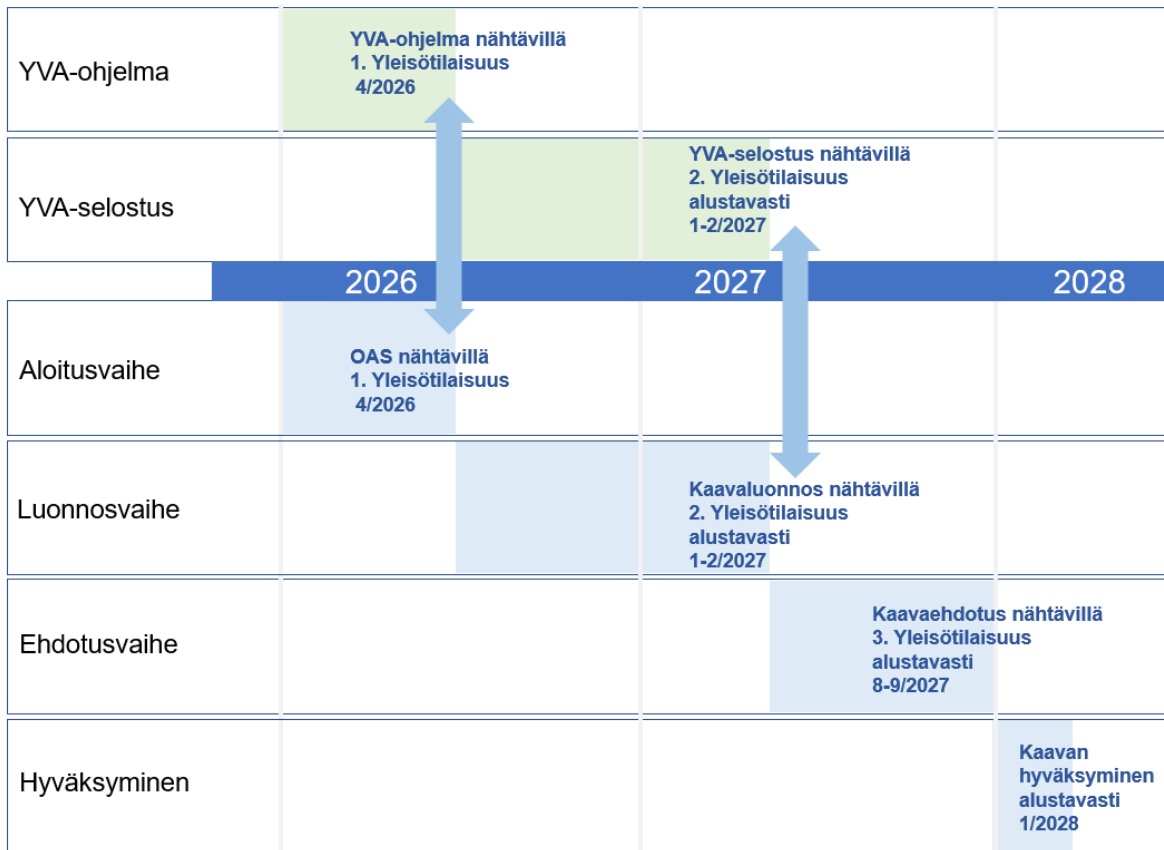
Alueidenkäyttölain 62 §:n mukaan osallisia ovat alueen maanomistajat ja ne, joiden asuamiseen, työntekoon tai muihin oloihin kaava saattaa huomattavasti vaikuttaa, sekä viranomaiset ja yhteisöt, joiden toimialaa suunnittelussa käsitellään. Osallisten listaa täydennetään tarvittaessa.

| | |
|----------------------------------------------------------------------------------------------------------------------------------------------------------------------------------------------------------------------------------------------------------------------------------------------------------------------------------------------------------------------------------------------------------------------------------------------------------------------------------------------------------------------------------------------------------------------------------------------------------------------------------------------------------------------------------------------------------------------------|----------------------------------------------------------------------------------------------------------------------------------------------------------------------------------------------------------------------------------------------------------------------------------------------------------------------------------------------------------------------------------------------------------------------------------------------------------------------------------------------------------------------------------------------------------------------------------------------------------------------------------------------------------------------------------------------------------------------------------------------------------------------------------------------------------------------------------------------------------------------------------------------------------------|
| <p>Yksityishenkilöt</p> <ul style="list-style-type: none"> • Alueen asukkaat, kuntalaiset, alueen käyttäjät sekä muut, joiden oloihin kaava saattaa oleellisesti vaikuttaa • Maanomistajat ja kiinteistönomistajat | <p>Kunnan viranomaiset</p> <ul style="list-style-type: none"> • Kunnanvaltuusto ja -hallitus • Konneveden kunnan muut toimielimet |
| <p>Viranomaiset</p> <ul style="list-style-type: none"> • Lupa- ja valvontavirasto (LVV) • Keski-Suomen liitto • Lähikunnat ja kaupungit (Vesannon, Rautalammin, Hankasalmen ja Laukaan kunnat sekä Äänekosken kaupunki) • Etelä-Savon maakuntaliitto • Pohjois-Savon liitto • Keski-Suomen maakuntamuseo • Metsähallitus, luontopalvelut • Savon Voima • Metsäkeskus • Keski-Suomen pelastuslaitos • Traficom • Fingrid • Väylävirasto • Riistakeskus • Ilmatieteenlaitos • Keski-Suomen riistakeskus • Puolustusvoimat • Ilmatieteenlaitos | <p>Yhdistykset ja yritykset</p> <ul style="list-style-type: none"> • Keski-Suomen metsänhoitoyhdistys • Särkisalon kyläyhdistys ry • Sumiaisten kyläyhdistys • Istumäen kyläyhdistys • BirdLife Keski-Suomi ry • Konneveden yrittäjät • Äänekosken yrittäjät • MTK-Konnevesi • Konneveden palomiehet Ry • Laukaan Seudun Luonto • Keski-Suomen luonnonsuojeluliitto • Keski-Suomen luontoliitto • Pohjois-Savon luonnonsuojelupiiri • Etelä-Konneveden ystävät • Konneveden Riistanhoitoyhdistys • Konneveden eräpojat • Rantin Rämpijät • Pukaran Erä • Rautionmäen metsästysseura • Pohjois-Konneveden metsästysseura • Selkiäsmäen hs. • Variskylän Vaeltajat • Lahdenkylän Erä |

10 VUOROVAIKUTUS JA AIKATAULU

Tuulivoimahankkeen kaavoitus ja YVA-menettely toteutetaan erillisinä, mutta rinnakkaisina prosesseina, joiden laadinnasta vastaavat konsultit. Osayleiskaavan laatii A-Insinöörit Suunnittelu Oy ja YVA-menettelystä vastaa Ecobio Oy. Kaavan vaikutusten arvioinnin edellyttämät erillisselvitykset laaditaan asiantuntija-arvioina, ja ne kohdistuvat kaavan keskeisiin ympäristö- ja ihmisiin kohdistuviin vaikutuksiin.

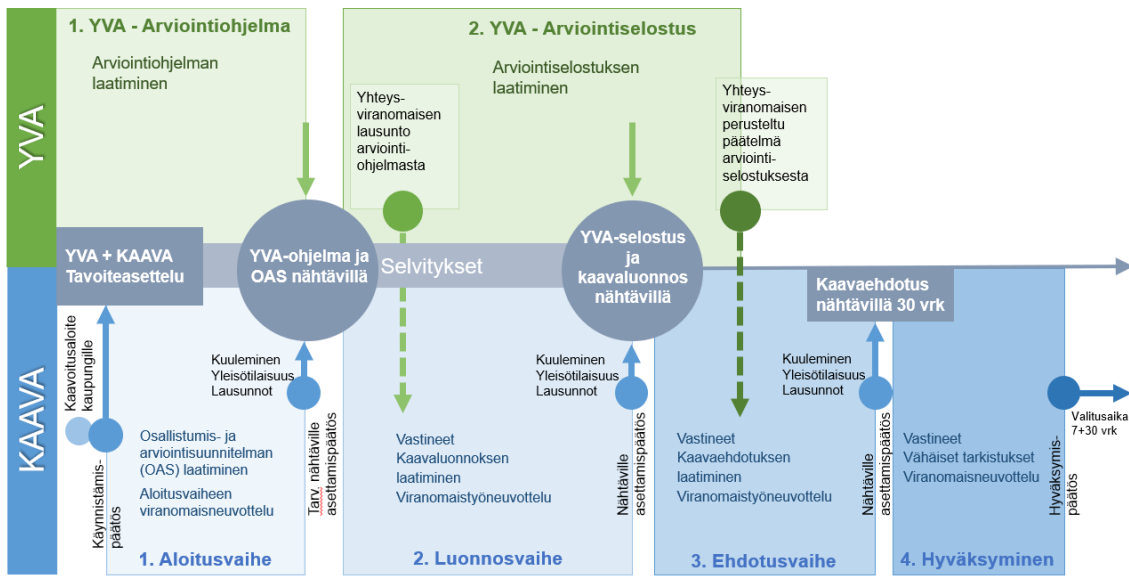
Seuraavassa kaaviossa (Kuva 26) on esitetty kaavaprosessin ja YVA-prosessin alustava aikataulu. Aikatauluarviota tarkistetaan tarvittaessa kaavaprosessin aikana, mikäli siihen ilmenee tarvetta, esimerkiksi jos kaavaratkaisuun kohdistuu muutostarpeita, tai lisäselvityksiä, on tarpeen laatia.



Kuva 26. Kaavio kaava- ja YVA-prosessin alustavasta aikataulusta.

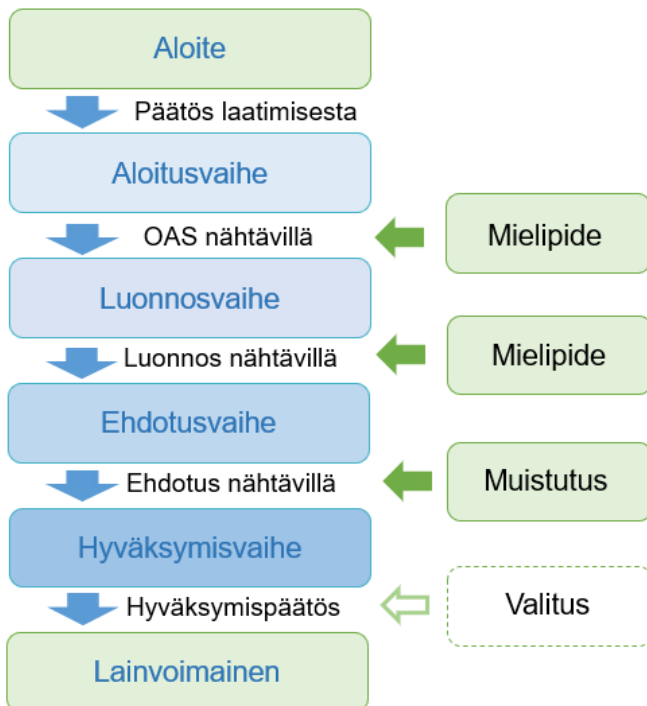
10.1 Osallistuminen- ja vuorovaikutusmenetelmät

Kaavoitus toteutetaan vuorovaikutuksessa osallisten kanssa. Kuvassa (Kuva 27) on esitetty kaava- ja YVA-prosessien mukaiset osallistumis- ja vuorovaikutusmahdollisuudet.



Kuva 27. Kaavio kaava- ja YVA-prosessin etenemisestä sekä siihen liittyvästä osallistumisesta ja vaikutusmahdollisuuksista.

Kuvassa (Kuva 28) on esitetty kaavoitusprosessin päävaiheet sekä alueidenkäyttölain mukaiset osallistumis- ja vuorovaikutusmenettelyt. Kaavan valmisteluvaiheessa osallisilla on mahdollisuus esittää mielipiteitä osallistumis- ja arviointisuunnitelmasta (OAS) sekä kaavaluonnoksesta. Kaavaehdotuksen nähtävilläolon aikana osallisilla on mahdollisuus tehdä kirjallisia muistutuksia.



Kuva 28. Kaavio osallistumisesta osayleiskaavan valmistelun aikana.

Kaavoituksen eri vaiheista (kts. luku 10.2) ja vuorovaikutusmahdollisuuksista tiedotetaan kuulutuksilla paikallislehdissä (Laukaa-Konnevesi lehti sekä Sisä-Suomen leh) sekä kunnan verkkosivuilla (www.konnevesi.fi). Lisäksi tiedottaminen kohdennetaan kirjeitse maanomistajille ja lähialueen asukkaille noin 1,5 km säteellä (kiinteistötietojärjestelmän mukaisiin osoitteisiin).

Kaava-aineisto on nähtävillä kaavan eri vaiheissa kunnan verkkosivuilla ja Konneveden kunnantalolla (Kauppatie 25, 44300 Konnevesi).

10.2 Kaavan vaiheet ja keskeiset toimenpiteet

Lakisääteisten vuorovaikutusmenettelyjen lisäksi kaavatyön aikana järjestetään yleisötilaisuuksia, joissa esitellään tuulivoimahanketta ja kaavoituksen etenemistä sekä tarjotaan osallisille mahdollisuus keskustella suunnittelusta. Koska kaavoitus- ja YVA-prosessit etenevät rinnakkain, järjestetään yleisötilaisuudet yhteisinä tilaisuuksina, joissa käsitellään molempia menettelyjä. Osayleiskaavan vuorovaikutuksen järjestämisestä vastaa kunta, kun taas YVA-menettelyssä yhteysviranomaisena toimii Lupa- ja valvontavirasto.

Yleisötilaisuudet tuottavat siten tietoa sekä kaavoitukseen että YVA-menettelyyn. Yleisötilaisuuksista tiedotetaan etukäteen kunnan verkkosivuilla ja paikallislehdessä.

10.2.1 Aloitusvaihe ja vireilletulo

Kunta on hyväksynyt kaavoitusaloitteen 6.5.2024. Osayleiskaavan vireilletulosta ilmoitetaan kuulutuksella paikallislehdissä (Laukaa-Konnevesi lehti sekä Sisä-Suomen lehti) ja Konneveden kunnan verkkosivuilla (www.konnevesi.fi). Vireilletulon yhteydessä asetetaan nähtäville osayleiskaavan osallistumis- ja arviointisuunnitelma (OAS).

Samanaikaisesti ympäristövaikutusten arviointimenettely (YVA) käynnistyy, ja Lupa- ja valvontavirasto kuuluttaa YVA-arviointiohjelman sekä asettaa sen nähtäville ympäristöhallinnon verkkosivuille (ymparisto.fi).

OAS on nähtävillä kunnan verkkosivuilla sekä kunnanvirastolla. OAS ja YVA-arviointiohjelma toimitetaan tiedoksi viranomaisille lausuntojen antamista varten.

Osalliset voivat ilmoittautua kaavahankkeeseen koko suunnitteluprosessin ajan. Nähtävilläolon aikana osallisilla on mahdollisuus esittää OAS:aa ja YVA-arviointiohjelmaa koskevia mielipiteitä suullisesti tai kirjallisesti.

Aloitusvaiheen keskeiset toimenpiteet ja alustava aikataulu

| | |
|-------|-----------------------------------------------------------------|
| Kaava | - Kaavoitusaloitteen hyväksyminen (6.5.2024) |
| | - Kaavoitussopimus kunnan ja hanketoimijan välillä (19.11.2024) |
| | - Osallistumis- ja arviointisuunnitelman (OAS) laadinta |
| | - Viranomaisneuvottelut |
| | - Vireilletulo, kuulutus ja OAS nähtävilläolo |
| | -Yleisötilaisuus |

| | |
|-----------|----------------------------------------------------------------------------------------------------------------------------------------------------------------------------------------------------------------------------------------|
| YVA | <ul style="list-style-type: none"> - Arviointiohjelman laadinta - YVA-ennakkoneuvottelu - Seurantaryhmätyöskentely |
| Aikataulu | <ul style="list-style-type: none"> - Kaavan vireilletulo 04/2026 - OAS nähtävillä (30 vrk) 04-05/2026 - YVA-arviointiohjelma nähtävillä (vähintään 30 vrk) 05/2026 - Yleisötilaisuus 04/2026 |

10.2.2 Luonnosvaihe (valmisteluvaihe)

Luonnosvaiheessa kunta asettaa osayleiskaavan valmisteluaineiston nähtäville vähintään 30 päivän ajaksi. Samanaikaisesti ympäristövaikutusten arviointimenettelyn (YVA) arviointiselostus asetetaan nähtäville 30–60 päivän ajaksi.

Kunta ilmoittaa kaavan nähtävilläolosta kuulutuksella paikallislehdissä (Laukaa-Konnevesi lehti sekä Sisä-Suomen lehti) ja kunnan verkkosivuilla (www.konnevesi.fi) Nähtävilläolon aikana osallisilla on mahdollisuus esittää kaava-aineistosta mielipiteitä suullisesti tai kirjallisesti. Lisäksi kaavaluonnoksesta pyydetään lausunnot keskeisiltä viranomaisilta ja sidosryhmiltä.

Luonnosvaiheessa järjestetään tarvittaessa viranomaisneuvotteluja sekä yleisötilaisuus.

Luonnosvaiheen toimenpiteet ja alustava aikataulu

| | |
|-----------|-----------------------------------------------------------------------------------------------------------------------------------------------------------------------------------------------------------------------------------------------------------------------------------------------------------------------------------------------------------------------------------------------------------------------------------|
| Kaava | <ul style="list-style-type: none"> - Selvitysten laadinta - Kaavaluonnoksen valmistelu selvitysten pohjalta - Kaavaluonnoksen nähtäville asettaminen - Lausuntojen ja mielipiteiden kerääminen - Vastineiden laadinta mielipiteisiin ja lausuntoihin - Viranomais- ja/tai työneuvottelut - Yleisötilaisuuden järjestäminen |
| YVA | <ul style="list-style-type: none"> - Arviointiselostuksen laadinta - Yhteysviranomaisen lausunto YVA-arviointiohjelmasta - Arviointiselostuksen nähtäville asettaminen - Seurantaryhmätyöskentely <p>-Asukaskysely (Laaditaan osana YVA-prosessia, alustava ajankohta syksy 2026, YVA-ohjelman valmistumisen jälkeen. Kyselyn tuloksia hyödynnetään kaavaratkaisun kehittämisessä.)</p> |
| Aikataulu | <ul style="list-style-type: none"> - Kaavaluonnos nähtävillä (30 vrk) 1-2/2027-05/2027 - YVA-arviointiselostus nähtävillä (vähintään 30-60 vrk) 1-2/2027 - Yleisötilaisuus 02/2027 |

10.2.3 Ehdotusvaihe

Ehdotusvaiheessa arvioidaan luonnosvaiheessa saadun palautteen (mielipiteet ja lausunnot) vaikutus kaavaratkaisuun, ja kaavaehdotus laaditaan tarvittavin tarkistuksin.

Kunnanhallituksen käsittelyn jälkeen osayleiskaavaehdotus asetetaan julkisesti nähtäville vähintään 30 päivän ajaksi. Kunta ilmoittaa kaavan nähtävilläolosta kuulutuksella paikallislehdissä (Laukaa-Konnevesi lehti sekä Sisä-Suomen lehti) ja kunnan verkkosivuilla (www.konnevesi.fi)

Nähtävilläolon aikana osallisilla on mahdollisuus jättää kaavaehdotuksesta kirjallinen muistutus. Kaavaehdotuksesta pyydetään lisäksi lausunnot keskeisiltä viranomaisilta ja sidosryhmiltä.

Tarvittaessa ehdotusvaiheessa järjestetään viranomaisneuvotteluja ja yleisötilaisuus.

Ehdotusvaiheen toimenpiteet ja alustava aikataulu

| | |
|-----------|--------------------------------------------------------------------------------------------------------------------------------------------------------------------------------------------------------------------------------------------------------------------------------------------------------------------------------------------------------------------------------------------------------------------------------------------------------------|
| Kaava | <ul style="list-style-type: none"> - Selvitysten laadinta tai täydennys (tarvittaessa) - Kaavaehdotuksen laatiminen luonnosvaiheen palautteen perusteella - Kaavaluonnoksen nähtäville asettaminen - Lausuntojen ja mielipiteiden kerääminen - Vastineiden laadinta mielipiteisiin ja lausuntoihin - Viranomais- ja/tai työneuvottelut (tarvittaessa) - Yleisötilaisuuden järjestäminen |
| YVA | - Yhteysviranomaisen perusteltu päätelmä arviointiselostuksesta |
| Aikataulu | <ul style="list-style-type: none"> - Kaavaehdotus nähtävillä (30 vrk) 8-9/2027 - Yleisötilaisuus 08/2027 |

10.2.4 Hyväksymisvaihe

Hyväksymisvaiheessa kaavaprosessi saatetaan päätökseen. Hyväksymisvaiheessa osayleiskaava viimeistellään ehdotusvaiheessa saadun palautteen perusteella. Tarvittaessa kaavaan tehdään vähäisiä tarkistuksia ennen hyväksymiskäsittelyä.

Osayleiskaavan hyväksyy kunnanvaltuusto. Hyväksymispäätöksestä voi valittaa Hämeenlinnan hallinto-oikeuteen. Päätöksestä ilmoitetaan kuulutuksella, ja kuulutuksesta alkaa valitusajaka.

Hyväksymisvaiheen toimenpiteet ja alustava aikataulu

| | |
|-------|-------------------------------------------------------------------------------------------------------------------------------------------------------------------------------------------------------------------|
| Kaava | <ul style="list-style-type: none"> - Vastineiden viimeistely lausuntoihin ja muistutuksiin - Tarvittaessa vähäiset tarkistukset kaavaan - Kaavan hyväksyminen kunnanvaltuustossa |
|-------|-------------------------------------------------------------------------------------------------------------------------------------------------------------------------------------------------------------------|

- Aikataulu
- Hyväksymispäätöksestä tiedottaminen
 - Kaavan hyväksyminen 1/2028
 - Kuulutus hyväksymispäätöksestä ja valitusajan alkaminen 1/2028

11 YHTEYSTIEDOT

Osallistumis- ja arviointisuunnitelmaa voidaan päivittää tarvittaessa aina kaavaehdotuksen nähtävilläoloon asti. Mielipiteet voi esittää suullisesti ja kirjallisesti kunnalle osoitteeseen:

Konneveden kunta / kaavoitus
Kauppatie 25
44300 Konnevesi / Kaavoitus

tai sähköpostitse info@konnevesi.fi

Konneveden kunta __. __. 2026

Konneveden kunta

Kauppatie 25
44300 Konnevesi

Henri Pennanen, rakennustarkastaja
040 844 6604
henri.pennanen@konnevesi.fi

YVA-konsultti

Ecobio Oy
Runeberginkatu 5, 8. krs, 00100 Helsinki

Elina Strandman ,
Puh.020 756 9458
Elina.strandman@ecobio.fi

Hankkeesta vastaava

Myrsky Energia Oy
Eerikinkatu 2700180 Helsinki

Annmarie Kallström
050 3601983
annmarie@myrsky.fi

Kaavaa laativa konsultti

A-Insinöörit Suunnittelu Oy
Satakunnankatu 23, 33210 Tampere

Jenni Oksanen, YKS-616
Puh. 044 748 9669
jenni.oksanen@ains.fi

YVA-yhteysviranomaisen

Lupa- ja valvontavirasto
PL 20, 13035 LVV

Jaana Tuppurainen
Puh. 029 525 5388
asiakaspalvelu.ymparisto@lvv.fi