

Konneveden tieilta 16.4.2024



Seuraavana koonti: vähän sitä sun tätä tiehoitoon liittyvää

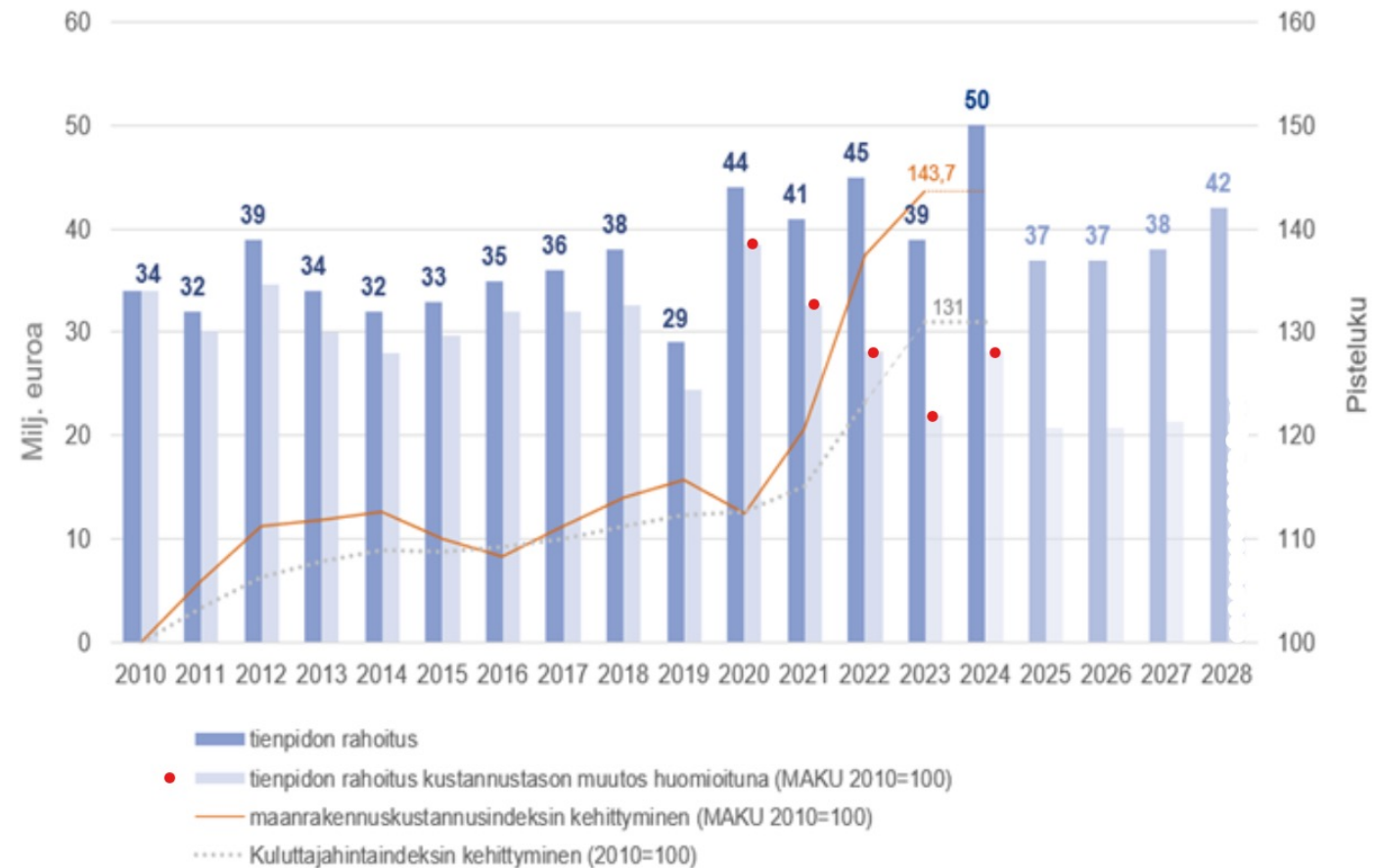
Sisältö:

- Elinan esitys, Yksityisteiden valtionavustuksista
 - Tienpidon rahoitus
 - Päälystysohjelma 2024
 - Maanteiden hoito ja ylläpito
 - Laatuvaatimuksia (muutama esimerkki)
 - Kelirikko ja painorajoitukset
 - Maanteiden hoitourakat ja rahoitus 2023
 - Ylläpidon hankinnat
 - Maanteiden hoitourakan alustavat suunnitelmat kesän 2024, ojitus ja sorastuskohteista, (erillinen esitys).
 - Kehitysprojekteja, (erillinen esitys).
 - Palaute ja kivitysosio.

Tienpidon rahoitus <https://www.ely-keskus.fi/keski-suomi-tienpidon-rahoitus>

- Tulevan vuoden tienpidon rahoitus on kasvanut huppulukemiin. **Vuonna 2024 tienpitoon on Keski-Suomessa käytettävissä kaikkiaan 50,2 miljoonaa euroa, mikä on noin 11 miljoonaa euroa edellisvuotta enemmän.**
- **MUTTA** ei ole vielä aihetta hurraa huutoihin.
- **Ostovoima on** kustannusnousujen myötä **hiipunut pahoin.**
- Käytössä olevalla rahoituksella saadaan vilkkaiden ja keskivilkkaiden huonokuntoisten maanteiden määrä pidettyä hallinnassa, vähäliikenteisten teiden kunnon ennustetaan edelleen heikkenevän.

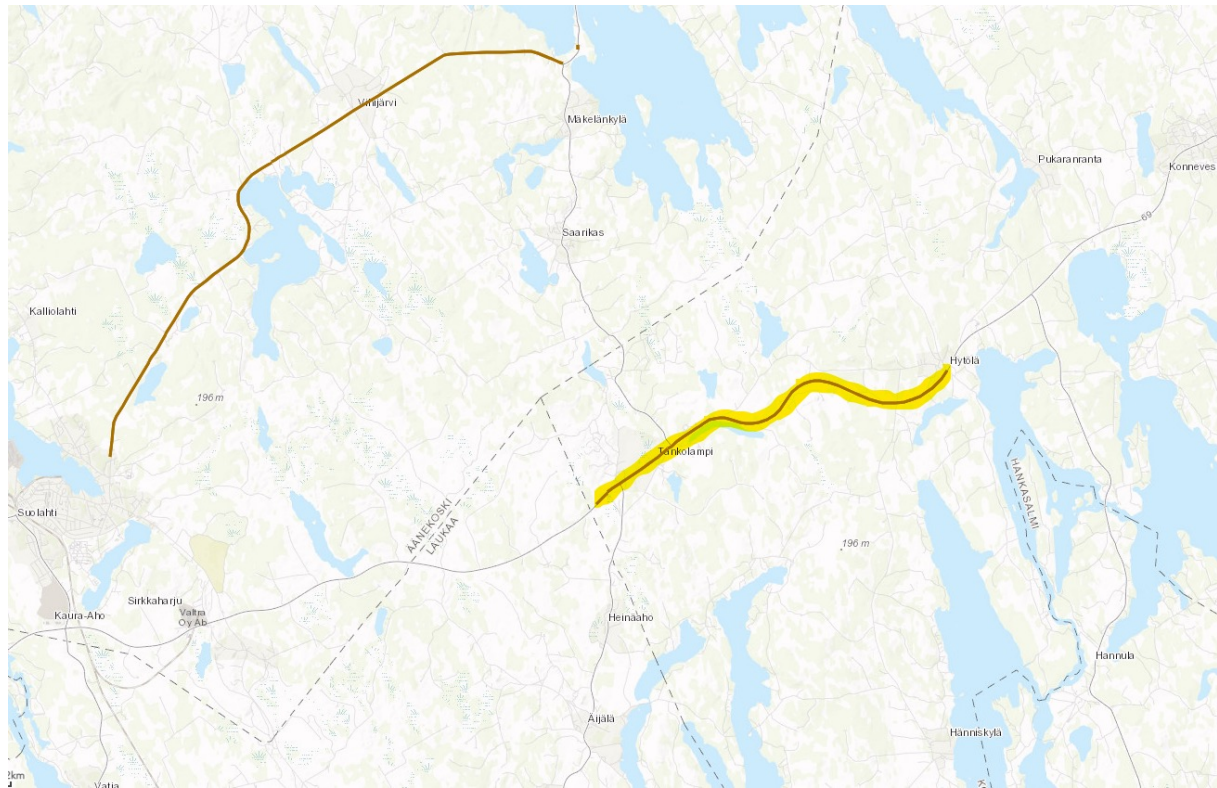
Tienpidon rahoituksen ja ostovoiman kehitystä vuosina 2010–2024 ja rahoitusnäkymiä vuosille 2025–2028:



Keski-Suomen ELY'n päällystysohjelma 2024

<https://www.ely-keskus.fi/keski-suomi-paallysteiden-korjaus>

Keski-Suomen 'lukkoon lyödyistä' päällystyshankkeista yksi osuu Konneveden kunnan alueelle, Kt 69 Tankolampi – Hytölä, väli, joka on yhteensä 7,9 km.

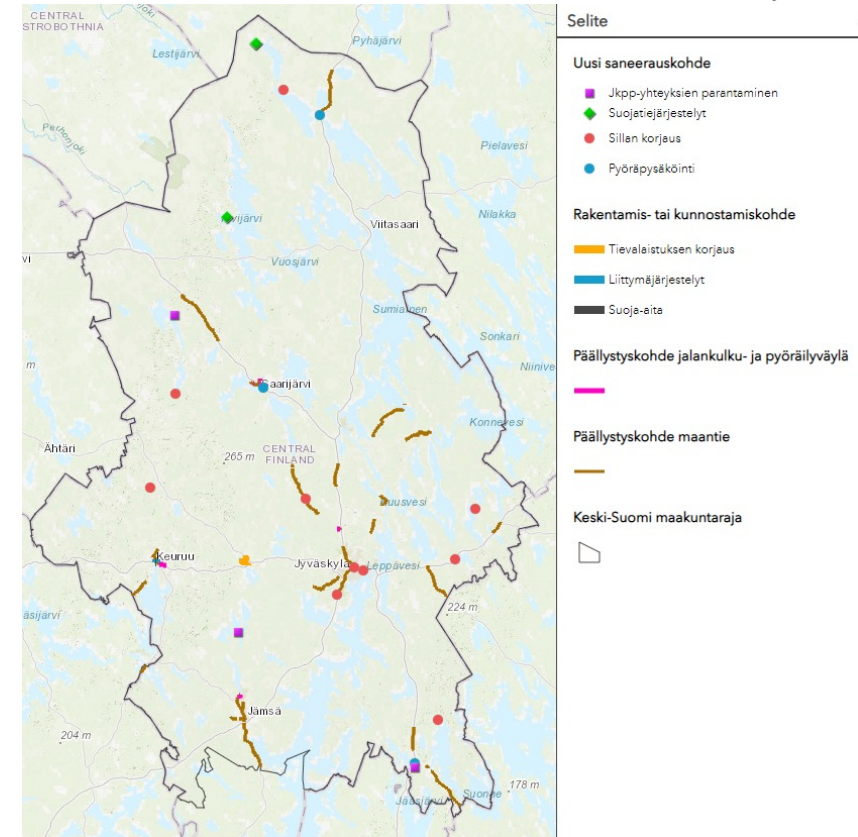


Keski-Suomen tiedossa olevat päällystyshankkeet noin 200 km:

Vilkkeat 66 km, kohteiden keskimääräinen liikennemäärä 8750 ajoneuvoa/vrk.

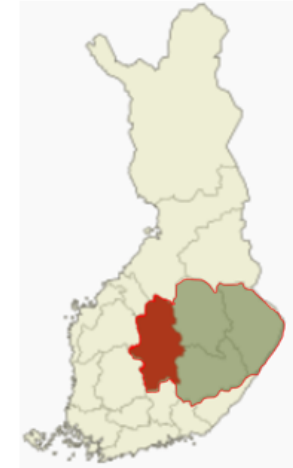
Keskivilkkeat 103 km - keskimääräinen liikennemäärä 3960 ajoneuvoa/vrk.

Vähäliikenteiset 27 km - keskimääräinen liikennemäärä 1050 ajoneuvoa/vrk.



Itäinen hankinta-alue, maanteiden hoito ja ylläpito

	Maantiet (km)	Liikennesuorite (milj.autokm/v)	Päällyste Soratiet (km)
Etelä-Savo	4 934	1 460	2 808 2 126
Pohjois-Savo	6 013	1 794	3 210 2 803
<u>Pohjois-Karjala</u>	5 140	1 244	2 540 2 600
Keski-Suomi	5 366	2 301	2 921 2 445
Hankinta-alue yhteensä	21 453	6 799	11 426 10 027



Maanteiden hoidon toteutus

- Maanteiden hoito toteutetaan täysin urakoimalla
- Kilpailutuksesta vastaa Varsinais- Suomen ELY- Keskus koko maan alueella
- Urakat ovat monivuotisia (pääosin 5 v), laajoja palvelusopimuksia (MHU) tietyllä maantieteellisellä alueella
- ELY- keskus määrittää työt ja halutun laatutason Väyläviraston määrittämien toimintalinjojen mukaisesti.
- Palvelun tuottaja organisoii työt, valitsee työmenetelmät, hankkii materiaalit ja koneet sekä vastaa laadusta ja sen raportoinnista tilaajalle
- Tilaaja tarkastaa laadun pistokoelutoisesti sekä maanteiden hoidon projektipäälliköiden, että ulkopuolisen laadunvalvontakonsulttien tekemänä.

Hoidon urakkamalli uudistunut kaikissa urakoissa

”Maanteiden hoitourakka” 10/2019 alkavat urakat → kaikissa urakoissa 10/2023.



Talvihoidon laatuvaatimuksia.

(Talvihoitoon kuuluva hiekanpoisto aloitettu).

Liikenneviraston ohjeita 33/2018
Maanteiden talvihoito – Laatuvaatimukset

LIITE 1

KESKEISET LAATUVAATIMUKSET AJORADAN KITKALLE							
Talvihoitoluokka	Ise ja Is	Ib	Ic	II	III	K1	K2
Kitkavaatimus	0,30	0,25	0,25 (toimenpide- raja)	karhennettu tai hiekoitettu pinta, ongelmakohteet pistehiekoitetaan		liikenteen tarpeen mukainen	
	tiempinta alle -6 °C 0,25	tiempinta alle -4 °C 0,22	pistehiekoitus 0,25 linjakäsittely 0,22			klo 22 jälkeen K1 klo 06:00 K2 klo 07:00 mennessä	
Toimenpideaika alittumisesta	Ise 0 h Is 2 h	suolaus 3h linjahiekoitus 4h	linjahiekoitus 4 h (suolaus 3 h)	linjahiekoitus 5 h	linjahiekoitus 7 h	2 h	3 h
Kitka-arvon ja kelin vastaavuus							
Kitka-arvo	0,00 - 0,14	0,15 - 0,19	0,20 - 0,24	0,25 - 0,29	0,30 - 0,44	0,45 - 1,00	
Tienpinnan kuvaus	pääkallokeli, märkä jää, erittäin liukas	jäinen, liukas	sileä polanne, tyydyttävä talvikeli	pitävä jää- ja lumipolanne, hyvä talvikeli	paljas ja märkä, pitävä keli	paljas ja kuiva, pitävä keli	

KESKEISET LAATUVAATIMUKSET AJORADAN LUMISUUEDELLE							
Talvihoitoluokka	Ise ja Is	Ib	Ic	II	III	K1	K2
Maksimilumi- syvyys sateen aikana	4 cm	4 cm	4 cm	8 cm	10 cm	3 cm	4 cm
Puhtaana sateen päättymisestä	2,5 h (sohjo 2 h)	3 h (sohjo 2,5 h)	3 h	4 h	5 h	3 h	4 h
<p>Aurauksen on oltava käynnissä, kun puolet maksimilumisyyvyydestä (ns. lähtökynnys) on kertynyt jos- sakin aurareitillä. Em:sta poiketen klo 02-20 luokalla II lähtökynnys on 3 cm ja luokalla III 4 cm. Maksimilumisyyvyys ei saa ylittyä sateen aikana ja toimenpideaikana sen jälkeen. Sohjoa sallitaan vain puolet lumen määrästä. Toimenpideaika alkaa, kun sade loppuu ja päättyy kun ajokaistat on aurattu puhtaaksi. Kun sade päättyy klo 22 jälkeen, aurataan K1 väylät klo 06:00 ja K2 väylät klo 07:00 mennessä. Luokissa K1 ja K2 maksimilumisyyvyys yöllä klo 22:00 - 06:00 (07:00) on 8 cm.</p>							
KESKEISET LAATUVAATIMUKSET AJORADAN TASAISUUEDELLE							
Talvihoitoluokka	Ise ja Is	Ib	Ic	II	III	K1	K2
Suurin sallittu epätasaisuus	-	1,5 cm	1,5 cm	2 cm	2 cm	2 cm	2 cm
<p>Kylminä kausina, kun suolaus ei ole mahdollista luokkien Ise ja Is tasaisuusvaatimus on 1 cm. Kapeat polanneurat tai muut polanteen epätasaisuudet eivät saa häiritä merkittävästi ajamista. Päällysteeltään epätasaisen tien polanne pidetään harjanteiden kohdalta mahdollisimman ohuena.</p>							

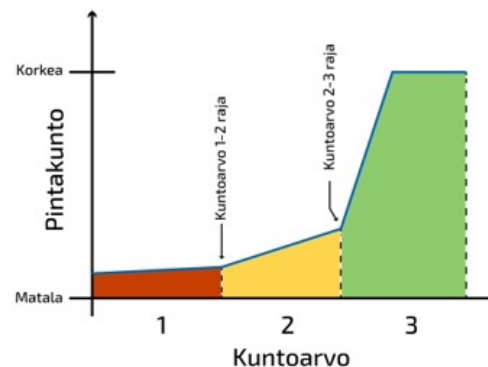
Sorateiden hoidon laatuvaatimuksia.

Taulukko 6, voimassa meneillään olevassa maanteiden hoitourakassa.

Taulukko 6: Soratien pintakuntovaatimukset (kuntoarvo, TIEH 2200055-v-08).			
Soratieluokka	Tasaisuus	Kiinteys	Pölyävyys
I	Vähintään 3	Vähintään 3	Vähintään 3 100 m lähempänä asutusta ja erityiskohteita 4
II	Pääosin vähintään 3 soratiellä tai sen 1 km osuudella kuntoarvoa 2 enintään 10 %	Pääosin vähintään 3 soratiellä tai sen 1 km osuudella kuntoarvoa 2 enintään 10 %	Vähintään 3 100 m lähempänä asutusta ja erityiskohteita 4
III	Pääosin vähintään 3 soratiellä tai sen 1 km osuudella kuntoarvoa 2 enintään 20 %	Pääosin vähintään 3 soratiellä tai sen 1 km osuudella kuntoarvoa 2 enintään 20 %	Vähintään 2 100 m lähempänä asutusta ja erityiskohteita 3

- Kuntoarvoa 1 ei saa esiintyä missään soratieluokassa.
- Tasaisuuden kuntoarvoa 2 ei saa olla yhtenäisenä jaksena yli 20 m luokissa II ja III.
- Soratien pinnalla olevan kuopan syvyys ei saa olla yli 7 cm.
- Soratien pinnalla ei saa olla ajoneuvon rikkovia teräviä heittoja tai maakiviä.
- Soratien ja päällystetyn tien rajakohta on pidettävä tasaisena.
- Soratien pinnalla ei saa olla yli 3 cm irtokiviä.
- Sivukaltevuuden on oltava 4 % ± 1 % ja kaarteissa yksipuolisena enintään 7 %.
- Yli 3 cm korkeat ja muut liikennettä haittaavat maakivet on poistettava tasaustyön yhteydessä ja viimeistään 1 vk kuluessa.
- Kiinteyden vaatimukset on täytettävä I luokassa 1 vk, II luokassa 2 vk ja III luokassa 3 vk kuluttua sorakulutuserroksen tasaus- ja muokkaustoimenpiteistä.
- Pölyävyys erityiskohteita ovat vihannes- ja marjaviljelmät, koulut ja laitokset.

Kuntoarvoja 1, 2 ja 3 on havainnollistettu alla olevassa kaaviossa.



Kaavio 1. Sorateiden kuntoarvot.

Sorateiden pintakunnon toteutumista arvioitaessa merkittävää on:

- kuntoarvojen 1-2 raja, sillä kuntoarvoa 1 ei sallita
- kuntoarvojen 2-3 raja, sillä kuntoarvoa 2 sallitaan pieni määrä
- kuntoarvo 3 kattaa myös kunnostuksen jälkeisenä tavoitteena olevan täysin virheettömän tien pinnan.



Kuva 4. Tien pinnalla on kuoppia, joita ei pysty väistämään omalla ajokaistalla. Kuntoarvo 2, alaraja.

Nurmialueiden niitto laatuvaatimuksia

- **(N1** ei ole tässä urakassa, niitto 2 kertaa kesässä ja toinen niitto 6 m etäisyydelle).
- **N2** niitto 2 kertaa kesässä ensimmäinen niitto 30.6. mennessä terän leveydeltä ja toinen niitto aikaisintaan 4 vk kuluttua (vt4 ja kt 69 15.8 jälkeen) ulotettava vähintään 4 m etäisyydelle.
- **N3**-alueet niitetään yhden kerran 15.6. - 15.8.välisenä aikana ja ulotettava, mikäli mahdollista 2 m etäisyydelle.
- **T1 ja E1**, niitto 3 - 4 kertaa kesän aikana. T1 ulotettava tiealueen rajaan tai puustorajaan. E1 niitto erikseen määritellylle alueelle.
- **T2 ja E2**, niitto 2 - 3 kertaa kesän aikana. T2 ulotettava tiealueen rajaan tai puustorajaan. E2 niitto erikseen määritellylle alueelle.

Vesakonraivauksen laatuvaatimukset

- **N1** ja **N2**, raivauskierto 2 vuotta, tehtävä 15.9 mennessä.
 - valta- ja kantateillä tiealueen puustorajaan tai 12 m etäisyydelle päällysteen reunasta sekä näkemäalueet
 - muilla teillä tiealue puustorajaan tai 10 m etäisyydelle päällysteen reunasta sekä näkemäalueet
- **N3**, raivauskierto 2 vuotta, tehtävä 30.9 mennessä.
 - tiealue puustorajaan tai 6 m etäisyydelle päällysteen reunasta (soratiellä tien reunan taitteesta) sekä näkemäalueet

Kelirikko ja painorajoitukset

- Kelirikkokausi on parhaillaan meneillään, kelirikkomerkit otettiin esiin pääsiäisen edellä.
- Painorajoituksia (12 tn) asetettu Keski-Suomessa 11 tielle (174 km). Äänekosken MHU'n alueella painorajoitettuna vasta 1 tie, Havusalmentie tie nro.16753 (4.8 km) .
- Kelirikkoisten teiden painorajoitusten tarkoituksena on vähentää teiden vaurioitumista raskaan liikenteen vaikutuksesta. Rajoitusten avulla pyritään välttämään kyseisten teiden vuotuisen hoito- ja kunnostustarpeen kohtuuton lisääntyminen.
- Liikennerajoitukset pyritään saamaan ajallisesti mahdollisimman lyhyiksi. Poliisi valvoo rajoitusten noudattamista.

Elintärkeät kuljetukset eivät vaadi erillistä kuljetuslupaa. Alla esimerkkiluettelo elintärkeiksi katsottavista kuljetuksista:

- - hälytysajoneuvo
- - tienpitoajoneuvo
- - linja-auto ja kirjastoauto reittiliikenteessä
- - työmatkaliikenne (työmatka raskaalla ajoneuvolla työkohteeseen ilman kuormaa)
- - maidonkuljetus
- - energiavoimaloiden päivittäisen toiminnan kannalta säännölliset ja välttämättömät turve-, energiapuukuljetukset ja vastaavat
- - teuraseläinten kuljetus
- - kevätkylvöihin liittyvien raskaiden maatalouskoneiden siirrot sekä siemenviljan ja lannoitteiden ym. kuljetus maatilan ja peltojen välillä
- - eläinrehun ja kuiviketurpeen kuljetus (silloin, kun kulutus suhteessa varastotilojen kokoon ei anna mahdollisuutta kuljetusten ennakointiin)
- - talousjätteiden keräily (kunnan järjestämä, lakiin perustuva ja sovitun aikataulun mukaan toimiva)
- - tilakohtainen lietelannan ajo
- - päivittäistavarakuljetus kauppaan
- - myymäläauto
- Asetetut rajoitukset eivät koske tieliikennelain 48 §:n poikkeussäännöksiin mukaista tienpito- ja hälytysajoneuvoliikennettä.

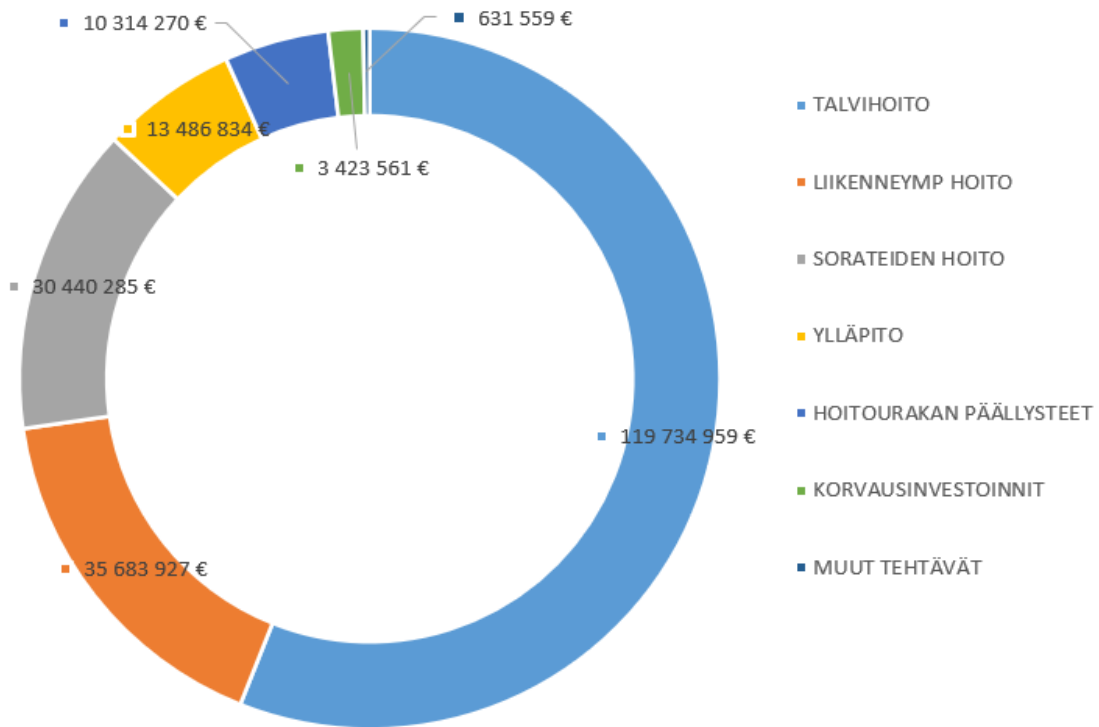
Poikkeusluvut. Muiden kuin elintärkeiden kuljetusten hoitamiseksi ELY-keskus voi myöntää tilapäisiä maksullisia kuljetuslupia. Lupien myöntämisessä noudatetaan pidättyvyyttä ja niitä myönnetään vain hyvin perustein. Alla esimerkkiluettelo kuljetuksista, joilta vaaditaan poikkeuslupa:

- puutavara
- maa-ainekset
- polttoaineet
- teolliset lannoitteet maatiloille
- rakennustarvikkeet
- metsä- ja rakennustyökoneet
- erikoiskuljetukset

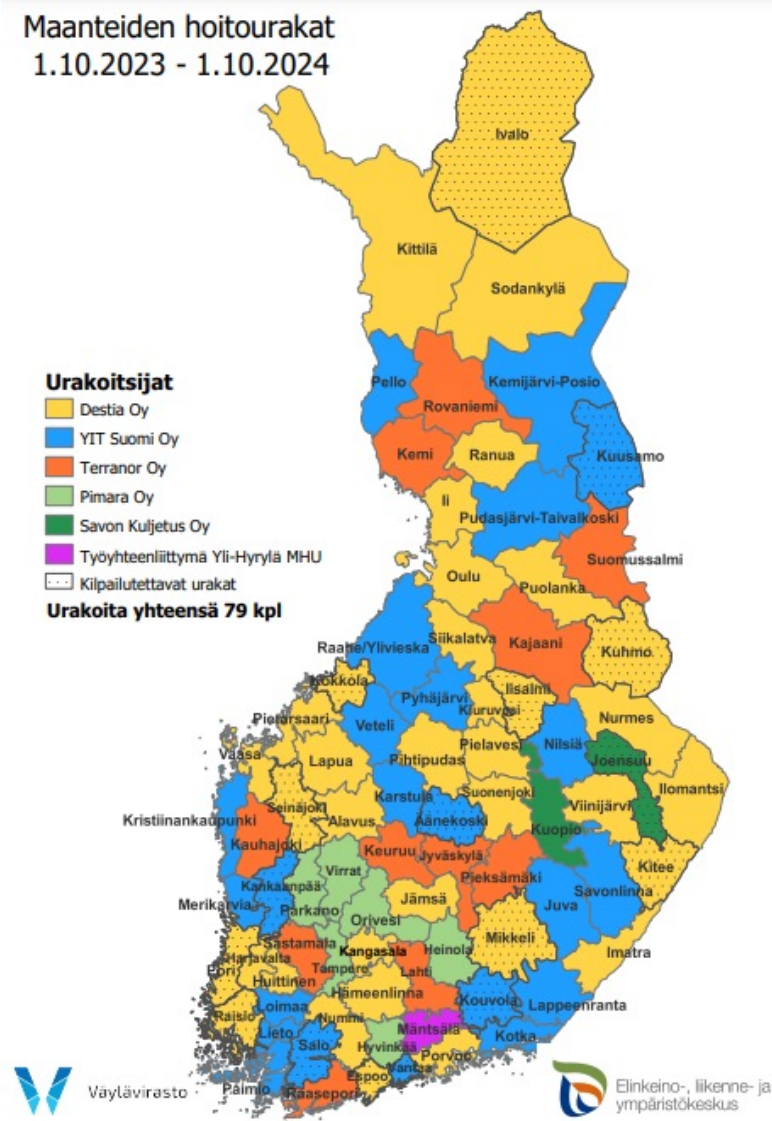
Lupa myönnetään yleensä kuljetuskohtaisesti kertaluonteisena.

Maanteiden hoidon urakat

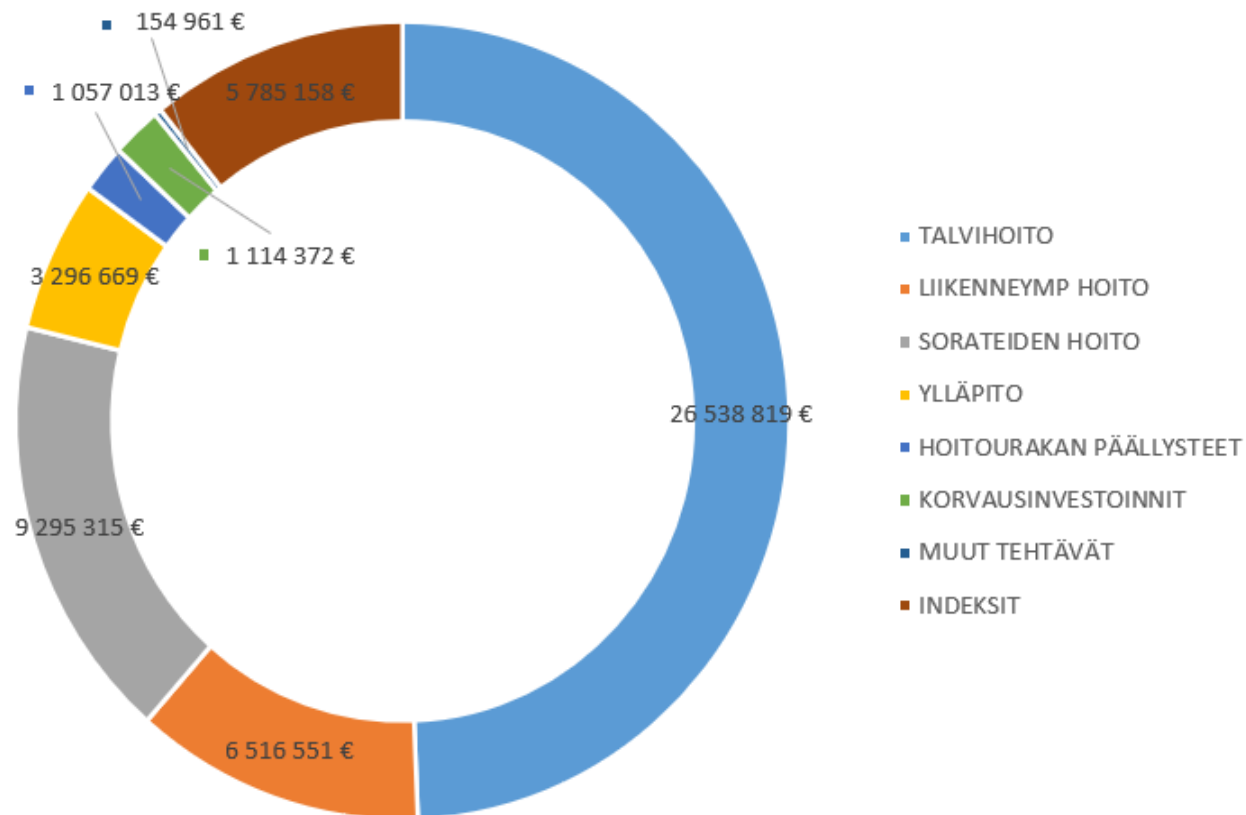
Hoidon alueurakoiden rahoitus [milj €] 1.10.2022-30.9.2023	
Yht.	213,7



Maanteiden hoitourakat
1.10.2023 - 1.10.2024



Maanteiden hoidon rahoitus



Hoidon alueurakoiden rahoitus, Itäinen hankinta- alue [milj €] 1.10.2022 - 30.9.2023	
POS	40,9
KES	13,9
Yht.	53,8

Tienpäällystys-, tiemerkinä- ja muiden ylläpitoon ja korjauksiin kuuluvien urakoiden hankinta

- Elinkeino-, liikenne- ja ympäristökeskukset (ELY) huolehtivat maanteiden kunnosta alueillaan.
- Maanteiden päällysteiden ja tiemerkinä- ja uusimista toteutetaan ELY-keskuksissa yhtenäisin valtakunnallislinjauksin.
- Paikallinen ELY-keskus vastaa vuosittaisten korjauskohteiden valinnasta ja priorisoinnista.
- Hankinta-alue muodostaa paikallisten ELY-keskusten priorisoinnista kohteista toimivia hankintakokonaisuuksia, kilpailuttaa urakat ja valvoo niiden toteuttamista.
- KES-, POS-, ESA- ja POK-ELY- keskusten alueella tehtävät korjaustoimenpiteet hankitaan keskitetysti hankinta-alueella:
 - Itäinen hankinta-alue, jonka hankinta- ELY-keskuksena toimii Keski-Suomen ELY-keskus.
- Lisäksi KES- ELY vastaa puustonpoistoon, ojituksiin, pieniin korjausinvestointeihin yms. Liittyvistä hankinnoista

Muutama erillinen esitys tähän väliin.

- Maanteiden hoitourakoitsijan (YIT'n) suunnitelmat kesän 2024, ojitus ja sorastuskohteista.
- Kehitysprojekteja, (erilliset poverpoint esitykset).
 - RDMC
 - Mittauksiin perustuva sorateiden kunnonhallinta

Palaute ja kivitysosio.

<https://liikenne.palautevayla.fi/feedback>

Palautetta tieliikenteestä? Toimi näin!



Väylävirasto
Trafikledsverket

029 502 0600
Liikenteen asiakaspalvelu
palautevayla.fi

Palautetta tien hoidosta
Rikkinäinen tievalo
Muu kysymys tai
kehitysehdotus ja lupa-asiat



0200 2100
Tienkäyttäjän linja

Vaarallinen kuoppa tiessä
Tie vaarallisen liukas
Tie muusta syystä
ajokelvoton tai vaarallinen

*Tienkäyttäjän linja löytyy myös 112 Suomi-
sovelluksesta. Kun käytät sovellusta
sijaintitieto välittyy asian hoitamista varten.*



112

Onnettomuus tiellä
Ensihoidon tarve
Iso eläin tai kaatunut puu tiellä
Vaarallinen kuski tiellä



Ajankohtaiset tiedot tietöistä, talvihoidosta, liikenteen häiriöistä ja kelikameroista Liikennetilanne-palvelusta: liikennetilanne.fi/traffic

<https://www.ely-keskus.fi/ely-keski-suomi>

<https://www.ely-keskus.fi/ely-keski-suomi-suunnittelu-ja-seuranta>

<https://www.ely-keskus.fi/keski-suomi-tienpidon-ja-liikenteen-suunnitelma>

<https://www.ely-keskus.fi/keski-suomi-teiden-hoito>

Liikenteen asiakaspalvelu

0295 020 600 asiakaspalvelu arkisin klo 9–15

Tienkäyttäjän linja 0200 2100

Ilmoitukset kiireellisistä liikennettä vaarantavista ongelmista tiestöllä (24/7).