

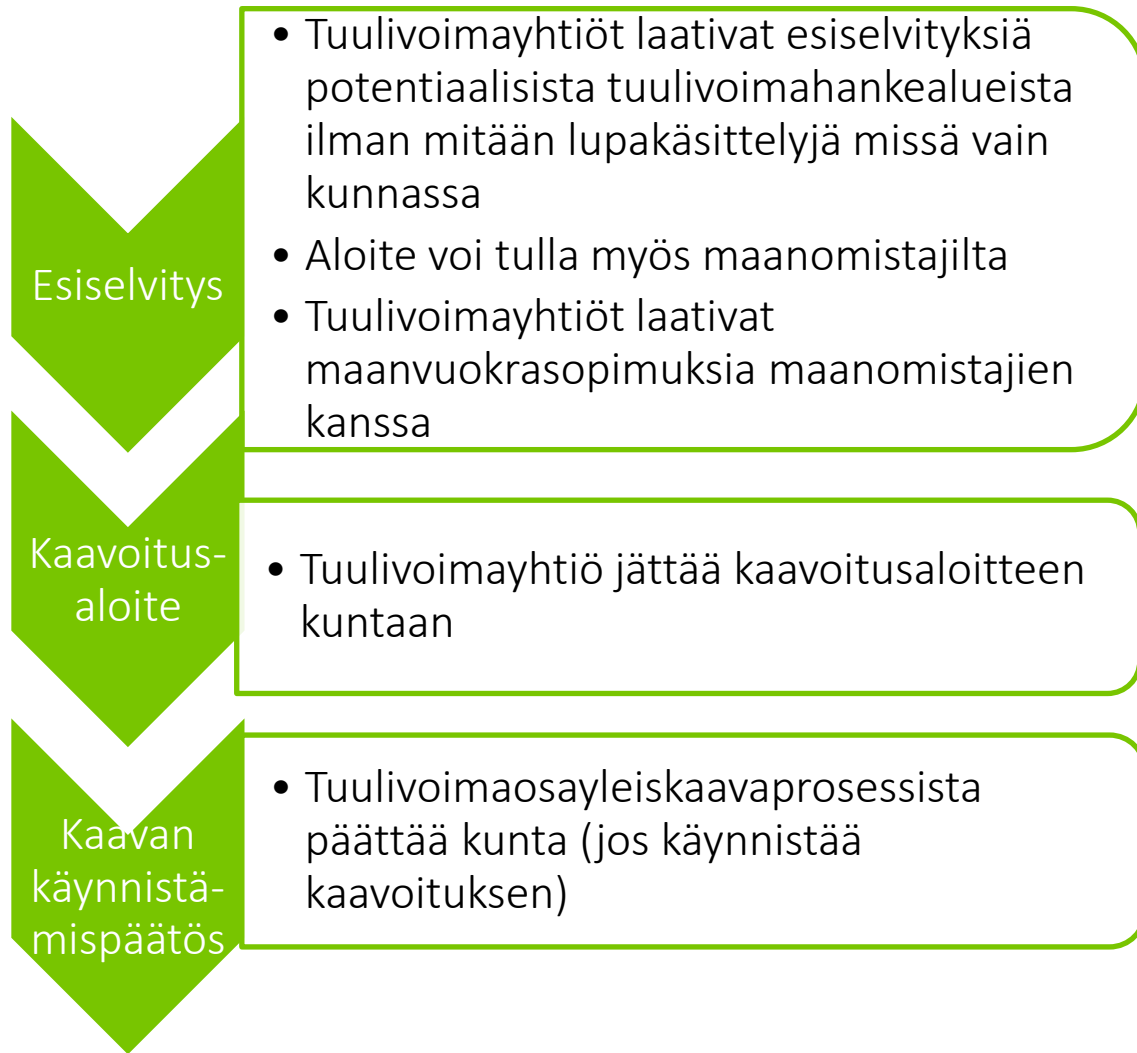
Konneveden päättäjien tuulivoiman koulutustilaisuus

24.4.2024



- Esittäjän tietoja
 - Timo Huhtinen, DI YKS 245
 - 30 vuoden kokemus kaavoituksesta, YVAsta
 - FISE Oy:n myöntämä kaavanlaatijan pätevyys (YKS-245).
 - Asema- ja yleiskaavoja, maankäytön suunnitelmia, ympäristövaikutusten arviointimenettelyjä, kaavojen ympäristövaikutusselvityksiä ja ympäristölupia.
 - Runsaasti kokemusta tuulivoima- ja aurinkoenergiaprojektien osayleiskaavoista ja YVAsta

Miten tuulivoimahankkeet käynnistyvät



- Jos hankkeen koko on alle 10 voimalaa ja alle 45 MW, YVA-menettelyä ei tarvita (YVAL 3.1 §)
- Tällainenkin hanke voi kuitenkin edellyttää YVA-menettelyä, jos ELY harkitsee YVAN tarpeelliseksi (YVAL 3.2 §)
- YVA-menettelyn lopulla ELY-antaa YVA-selostuksesta perustellun päätelmänsä, joka on otettava huomioon kaavaehdotuksessa ja hyväksyttävässä kaavassa.

Osayleiskaavoituksen ja YVAN vaiheet

Osayleiskaavoituksen vaiheet

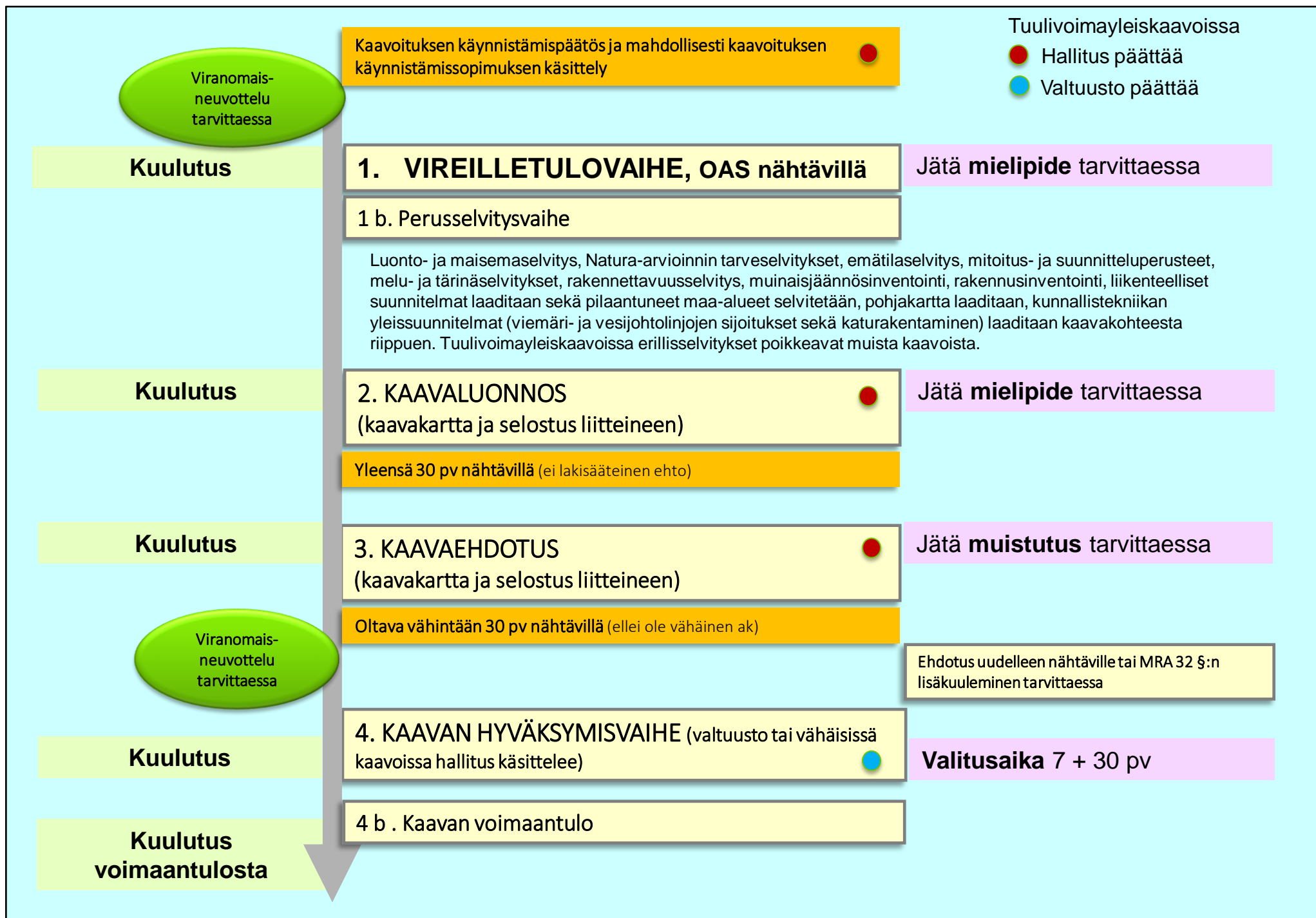
- Osallistumis- ja arviointisuunnitelma (OAS)
↓
- Kaavan laatimisvaiheen aineisto (kaavaluonnos)
↓
- Kaavaehdotus
↓
- Kaavan hyväksyntä

YVAN vaiheet

- Ympäristövaikutusten arviointiohjelma
↓
- ELY:n lausunto YVA-ohjelmasta
↓
- Ympäristövaikutusten arviointiselostus
↓
- ELY:n perusteltu päätelmä YVA-selostuksesta



Tarkempi kuvaus kaava-prosessin pää-vaiheista



TUULIVOIMAYLEISKAAVAN KAAVAPROSESSIN PÄÄVAIHEET (KUNTA)

YVA-MENETTELYN PÄÄVAIHEET

Viranomais-
neuvottelu

Kaavoituksen käynnistämispäätös ja kaavoituksen
käynnistämissopimuksen käsittely

ELY-keskus on valvova ja ohjaava viranomainen.
Kyseessä ei ole lupamenettely!

I Seurantaryhmän kokous, ei lakisääteinen

YVA-
ennakko-
neuvottelu

1. VIREILLETULOVAIHE, OAS nähtävillä

1. ● YVA-OHJELMA NÄHTÄVILLÄ ●

1 b. Perusselvitysvaihe

SELVITYKSET
JA
VAIKUTUS-
ARVIOINNIT

Pääsääntöisesti tarkastelussa useampi
hankevaihtoehto. Keski-Suomen ELY-
keskus (yhteysviranomainen) antaa
lausunnon YVA-ohjelmasta.

Selvityksien ja vaikutusarviointien laadintaa

II Seurantaryhmän kokous, ei lakisääteinen

Asukaskysely, ei lakisääteinen

Laaja
kuuluttaminen,
viranomaisilta
pyydetään
lausunnot, YVA-
aineistot ovat
nähtävillä
ympäristöhallinn
on
verkkosivuilla.
Kuuluttamiset
myös
vaikutusalueen
naapurikunnissa
sekä
tulosterversiot
nähtävillä.

2. KAAVALUONNOS

(kaavakartta/ kaavakartat ja selostus liitteineen sekä laaditut selvitykset
vaikutusarviointeja laadittu)

2. ● YVA-SELOSTUS NÄHTÄVILLÄ ●

Keski-Suomen ELY-keskus (yhteysviranomainen)
antaa perustellun päätelmän, josta ei voi valittaa.

3. KAAVAEHDOTUS

(kaavakartta ja selostus liitteineen sekä laaditut selvitykset,
vaikutusarviointeja täydennetty)

Viranomais-
neuvottelu

Ehdotus uudelleen nähtäville tarvittaessa

Kunnan tulee huomioida
perusteltu päätelmä
jatkosuunnittelussa kuten
kaavan ehdotusaineiston
laadinnassa sekä
lupamenettelyissä

4. KAAVAN HYVÄKSYMISVAIHE

(valtuustossa)

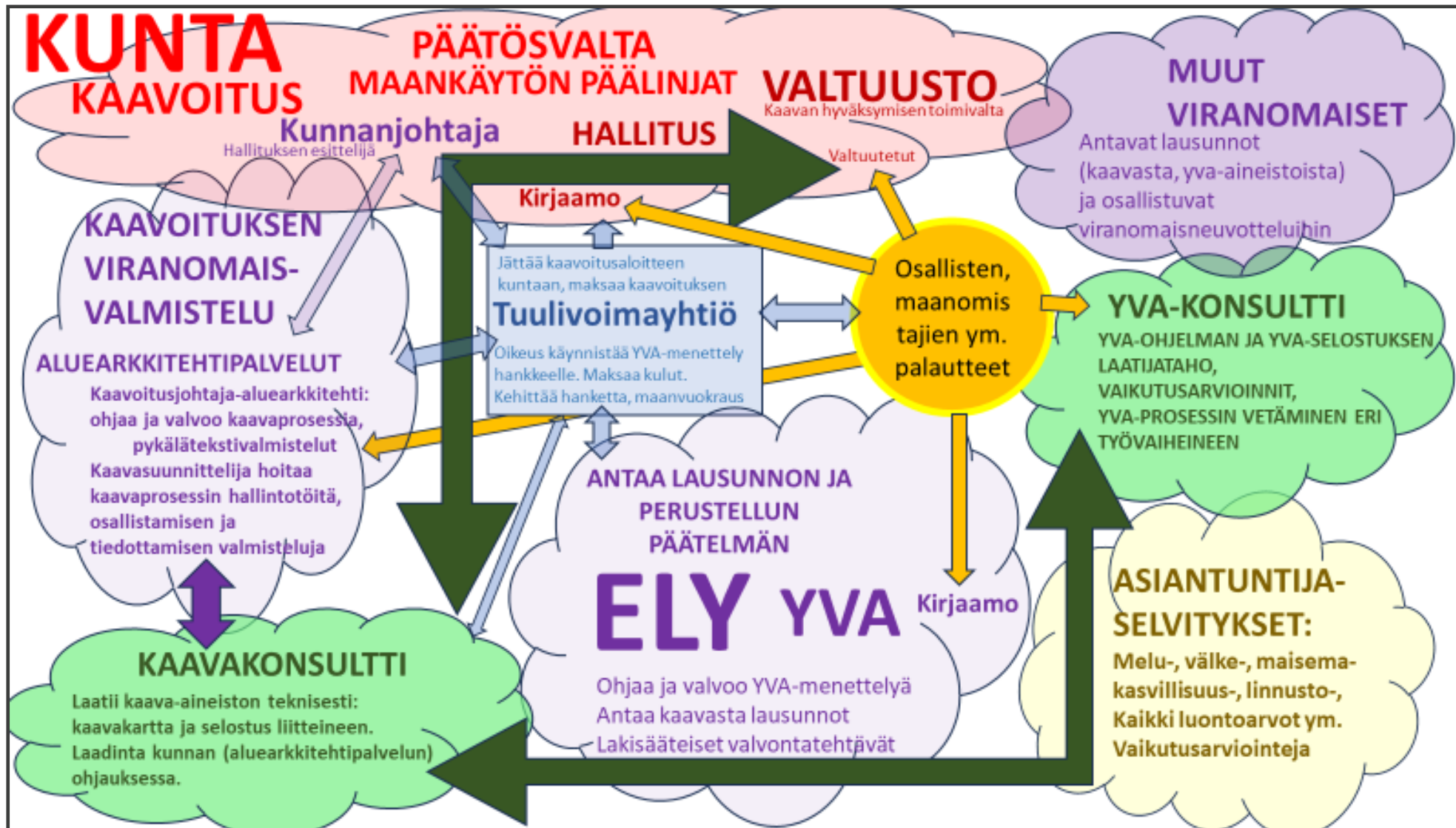
4 b. Kaavan mahdollinen voimaantulo

- = yleisötilaisuus (ei lakisääteisiä)
- = viranomaislausuntoja pyydetään. Palautteita voi jättää, aineistot nähtävillä 30 – 60 pv.
- = kuulutus, viranomaiskommenteja tai -lausuntoja pyydetään, palautteita voi jättää
- = kuulutus ja tarvittava päätöstiedotus tai voimaantulosta kuuluttaminen

Maankäyttö- ja rakennuslaki
Maankäyttö- ja rakennusasetus

Laki ympäristövaikutusten arviointimenettelystä
Valtioneuvoston asetus ympäristövaikutusten arviointimenettelystä

Prosessi näyttää osallisille sekavana



Yhteenveto kaava- ja YVA-menettelystä

Tuulivoimaosayleiskaavoitus

- Vain kunnat saavat laatia yleiskaavoja. Kustannukset voidaan veloittaa tuulivoimayhtiöltä.
- Yleiskaavoituksen prosessi ja sisältövaatimukset on kuvattu maankäyttö- ja rakennuslaissa ja maankäyttö- ja rakennusasetuksessa.
- Lisäksi tuulivoimayleiskaavoitukseen on laadittu ympäristöministeriön ohjeistuksia.
- Tuulivoimayleiskaavoitus kestää noin 2-3 vuotta riippuen hankekoosta ja alueen olosuhteista.
- Prosessivaiheita on neljä.
- Mikäli valtuusto hyväksyy tuulivoimayleiskaavan ja hyväksymispäätöksestä valitetaan, valitusprosessi voi kestää yli 2 vuotta

YVA-menettely

- ELY-keskus ohjaa ja valvoo eli on yhteysviranomainen. Tuulivoimayhtiö maksaa kustannukset.
- ELY-keskus päättää alle 10 voimalan tai alle 45 MW hankkeissa onko YVA-menettely tarpeen.
- YVA-menettelyä ohjaa laki ja asetus ympäristövaikutusten arviointimenettelystä
- YVA-menettelyssä on kaksi vaihetta (ohjelma- ja arviointivaihe). YVA-menettely kestää noin 1,5 vuotta.
- ELY-keskus antaa ohjelmavaiheesta lausunnon ja arviointivaiheesta ”perustellun päätelmän”, joista ei voi valittaa.
- Kyseessä ei ole lupamenettely, mutta perusteltu päätelmä tulee huomioida kaavaehdotusta laadittaessa ja lupia myönnettäessä.

Kunnan edunvalvonta-asiat tuulivoima- osayleiskaavoituksessa, muistilista 1/2 (U-M Humpi)

- Hanketoimijan laatiman kaavoitusaloitteen tulisi olla riittävän hyvin laadittu liitteineen, jotta päättäjät tietävät mistä ovat päättämässä, kun kaavoitus käynnistetään. Käynnistämispäätöksestä ei voi valittaa.
- Kaavoituksen käynnistämissopimus tulee liittää käynnistämispäätökseen. Tämä on tärkeä sopimus kunnan edunvalvonnan kannalta! Kustannukset osoitetaan tuulivoimayhtiölle kaavoitustyön osalta. Kaavoituksen käynnistämissopimuksesta on kunnallisvalitusoikeus.
- Esteellisyyksien tarkistaminen kaavoitettavalta alueelta on tärkeää; mikäli siirtolinja tulee, myös sen alueen esteellisyyttä on hyvä tarkistaa (ei ole aina mahdollista hankkeen käynnistämisvaiheessa, koska linjan sijainti ei ole selvillä)
- Kaavakonsultin tulee olla riittävän kokenut ja kunnan tulisi tarkistaa kaavakonsultin referenssit.
- Mikäli tuulivoimayleiskaavan alueella on rantaosayleiskaava-alueita, kyseessä on ko. kaavan muuttaminen. Mikäli uusia rantarakennusoikeuksia poistetaan tuulivoimayleiskaavalla, kuntaan on hyvä saada tuulivoimayhtiön ja maanomistajan välinen sopimustieto tästä asiasta. Tuulivoimayhtiön tulee aina korvata poistuvat rantarakennusoikeudet.

Kunnan edunvalvonta-asiat tuulivoima- osayleiskaavoituksessa, muistilista 2/2 (U-M Humpi)

- Melumallinnuksissa on syytä käyttää riittävän korkea lähtömelun tasoa (worst case)
- Maanvuokraus ei kuulu kaavoitusprosessissa tarkistettaviin asioihin, mutta maanvuokraustilannetta tulee selvittää hanketoimijalta, koska ilman sopimuksia ei voimaloita voi rakentaa ja toisaalta 40 dB:n melualueella maanomistajien tulisi saada taloudellinen korvaus haitasta (eivät voi rakentaa enää loma-asuntoja ja asuntoja).
-
- Maanvuokrasopimusten purkuvakuussummat olisi hyvä saada kuntaan tarkistettavaksi (nykyisin sopimuskohtana käynnistämissopimuksessa) viimeistään ennen kaavan hyväksymiskäsittelyä, jotta purkuvakuudet ovat maanvuokrasopimuksissa riittävät ja johonkin indeksiin sidotut. Jätelain osalta on olemassa tulkinta, jonka mukaisesti voimaloiden purkaminen voi jäädä kunnan vastuulle, jollei siitä vastaa tuulivoimayhtiö tai maanomistaja.
- Kunnan kirjaamo joutuu huolehtimaan palautteiden vastaanottamisista virelletulo-, luonnos- ja ehdotusvaiheessa. Kirjaamon henkilökunta on otettava mukaan neuvotteluihin missä sovitaan nähtäville asetettavien aineistojen työnjaoista. Työpalaverissa on hyvä olla mukana ELY-keskuksen YVA-yhteysviranomaisen, jos samalla on YVA-menettelyn aineistoja nähtävillä.

Rakennuskiellon asettaminen kaavoituksen käynnistämisen yhteydessä (U-M Humppi)

- Tuulivoimaosaleiskaavoitettava alue on mahdollista asettaa rakennuskieltoon kaavoituksen ajaksi.
- Yleiskaavoituksen käynnistäminen mahdollistaa rakennuskiellon asettamisen kaavoitettavalle alueelle kaavaprosessin ajaksi (MRL 38 §), jotta kaavaprosessin aikana kaava-alueelle ei käynnistyisi kaavoitusta haittaavaa rakentamista.
- Tuulivoimaosayleiskaavoituksessa rakennuskieltojen asettaminen on tavanomainen menettely erityisesti laajoissa hankkeissa, joissa kaavoitettavalle alueelle sijoittuu määrällisesti paljon eri maanomistajatahoja
- Tarvittaessa rakennuskiellosta voi hakea poikkeamislupaa MRL 171§:n mukaisesti.
- Mikäli tuulivoimayleiskaavoitus keskeytyy tai hankealue muuttuu oleellisesti kaavaprosessin aikana, kunta voi tarvittaessa muuttaa tai kumota rakennuskieltopäätöksen.
- Rakennuskiellon asettaminen perustuu MRL 28 §:n ja 128 § säädöksiin
 - *”MRL 38 § Kiellot yleiskaavaa laadittaessa*
 - *Kun yleiskaavan laatiminen tai muuttaminen on pantu vireille, kunta voi määrätä alueelle rakennuskiellon ja 128 §:ssä tarkoitetun toimenpiderajoituksen.*
 - *Rakennuskielto ja toimenpiderajoitus ovat voimassa enintään viisi vuotta. Kaavoituksen keskeneräisyyden vuoksi kunta voi pidentää aikaa enintään viidellä vuodella ja erityisestä syystä sen jälkeen vielä enintään viidellä vuodella. (21.4.2017/230)*
 - *Jos kunta on määrännyt 1 momentissa tarkoitetun rakennuskiellon tai toimenpiderajoituksen, ne ovat voimassa myös alueella, jolle on hyväksytty yleiskaava tai yleiskaavan muutos, kunnes hyväksymispäätös on saanut lainvoiman.”*

Tuulivoimayleiskaava-alueen maanvuokrauksista

lyhyesti 1/2 (U-M Humppi)

- KUNTA ei voi osallistua yksityisten maanvuokrasopimusten laadintaan; kyseessä ovat yksityisoikeudelliset sopimukset maanomistajan ja hanketoimijan välillä.
- Kunta voi vuokrata omia maa-alueitaan tuulivoimayhtiöille ja tällöin maanvuokrausasia käsitellään kunnanhallituksessa. Saarijärvellä laaditaan ensin aiesopimus ja maanvuokrasopimus vasta kaavan ehdotusvaiheessa.
- Maanomistajat voivat saada maanvuokrasopimusasiaan ohjausta metsänhoitoyhdistyksiltä tai MTK:ltä.
- MTK suosittelee, että maanomistajat yhdessä neuvottelevat maanvuokrasopimuksen sisällöstä tuulivoimayhtiön kanssa.
- Tietyt juristit (lakitoimistot) ovat erikoistuneet tuulivoimayhtiöiden maanvuokrasopimusten tarkistamiseen.

Tuulivoimayleiskaava-alueen maanvuokrauksista

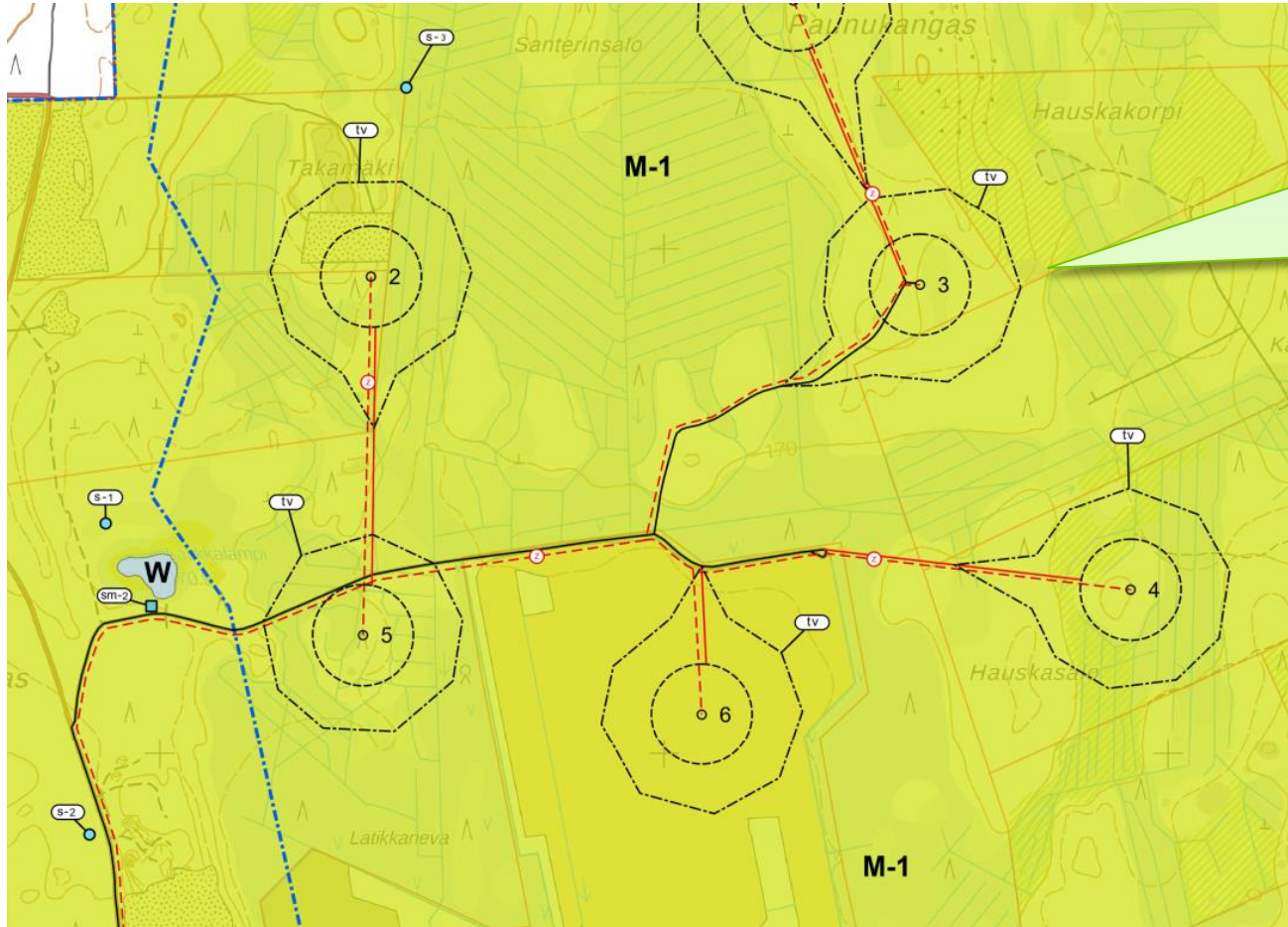
lyhyesti 2/2 (U-M Humppi)

- Maanvuokrasopimuksissa on tärkeä kiinnittää huomioita mm. tuulivoimaloiden purkuvakuuksiin ja siihen ovatko vakuudet sidottu tavalla tai toisella elinkustannusindeksiin.
- Tuulivoimapuiston toteuttaminen edellyttää pääsääntöisesti aina tuulivoimayleiskaavan laadintaa. → Tuulivoimayleiskaavojen laatimisen toimivalta on vain kunnilla. Tuulivoimayleiskaavoituksen käynnistäminen edellyttää Karstulassa kunnanhallituksen päätöstä.
- Esiselvitysten perusteella ei voida vielä tietää kenen maalle voimalat oikeasti tulisivat eli ”sijoituslupauksia” ei tulisi tuulivoimayhtiöiden sitovasti antaa maanomistajalle. Vasta tuulivoimayleiskaavoituksen kautta tarkastellaan voimalasijoituksia ja sijoitukseen vaikuttavat monet asiat.

Tuulivoimahankkeeseen liittyviä selvityksiä

- Meluselvitys
- Välkeselvitys
- Näkymäalueanalyysi
- Havainnekuvasovitteet
- Maisemaselvitys
- Arkeologinen inventointi
- Asukaskysely
- Hiilitaselaskelma
- Pintavesiselvitykset
- Liikenneselvitys
- Luontoselvitykset
 - Luontotyyppi- ja kasvillisuus selvitys
 - Suurpetoselvitys (mm. susi, karhu)
 - Pesimälinnustoselvitys
 - Pöllöjen soidinselvitys
 - Metsäkanalintujen soidinpaikkaselvitys
 - Lintujen kevät- ja syysmuuton seuranta
 - Petolintuselvitys
 - Liito-oravaselvitys
 - Viitasammakkoselvitys
 - Lepakkoselvitys
 - Selvitys muista huomionarvoisista lajeista (mm. metsäpeura)
- Vaikutukset Natura-alueisiin
- Maakotkan törmäysmallinnukset, reviiritiedot metsähallitukselta (salaisia)

Ote tuulivoimaosayleiskaavasta

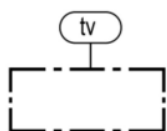


Tuulivoimayleiskaavalla määrätään voimaloiden rakentamisalueet sekä voimaloiden kokonaiskorkeus (enintään) sekä voimaloiden määrä kaava-alueella

Tuulivoimayleiskaavakartalla **ei voi määrätä:**

- Tuulivoimalan tyyppiä
- Tuulivoimalan tehoa
- Tuulivoimalan purkamista
- Velvoittaa ympäristöluvan hakemista tai esim. melumittauksia

Tuulivoimayleiskaavalla ei voi antaa ympäristölupatyyppejä määräyksiä (eli teollista toimintaa koskevia esim. rajoittavia tai toiminta-aikaa koskevia määräyksiä)



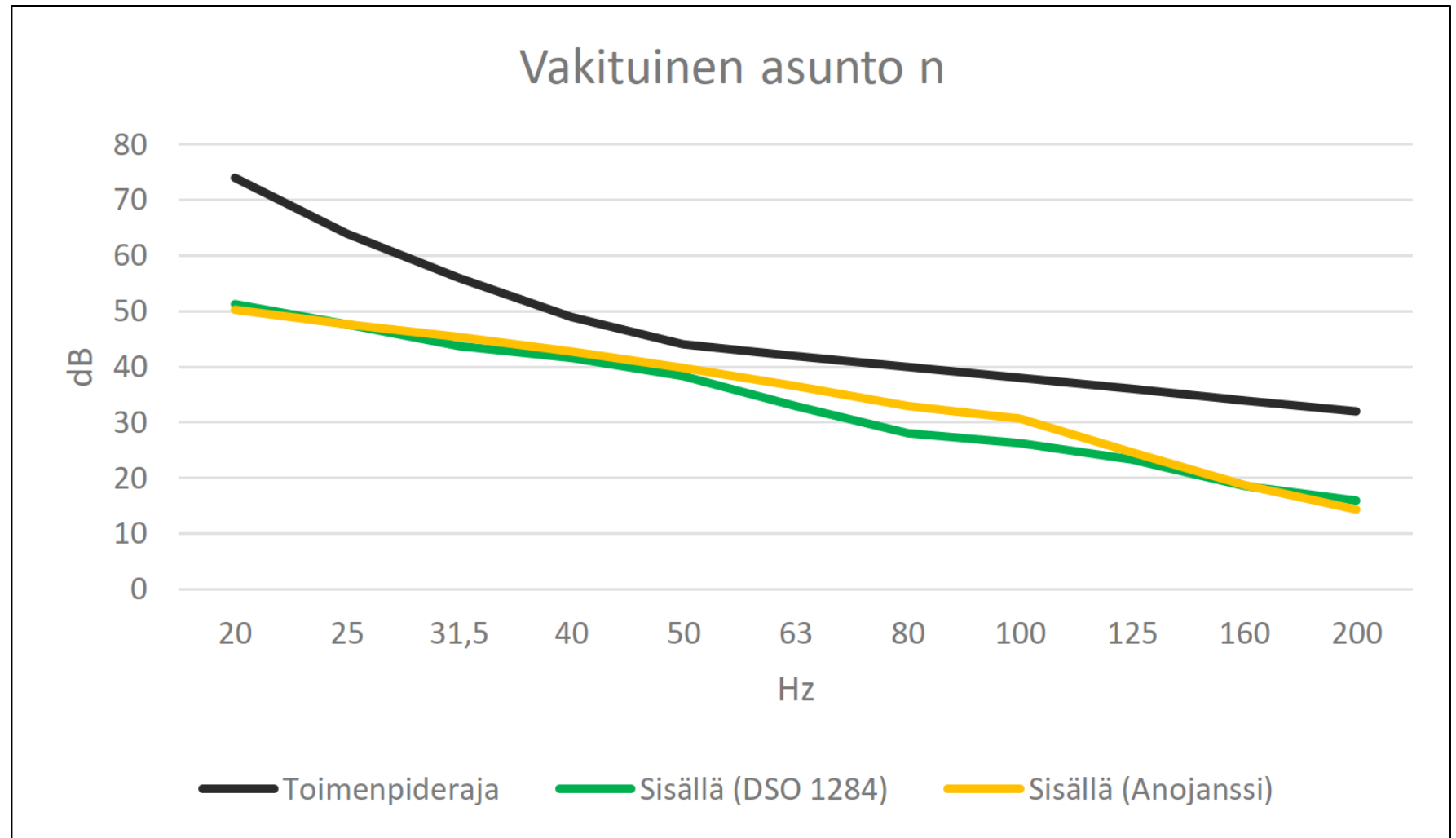
Tuulivoimaloiden alue.

Alueelle saa rakentaa yhden tuulivoimalan, jonka kokonaiskorkeus saa olla enintään 295 metriä maanpinnasta.

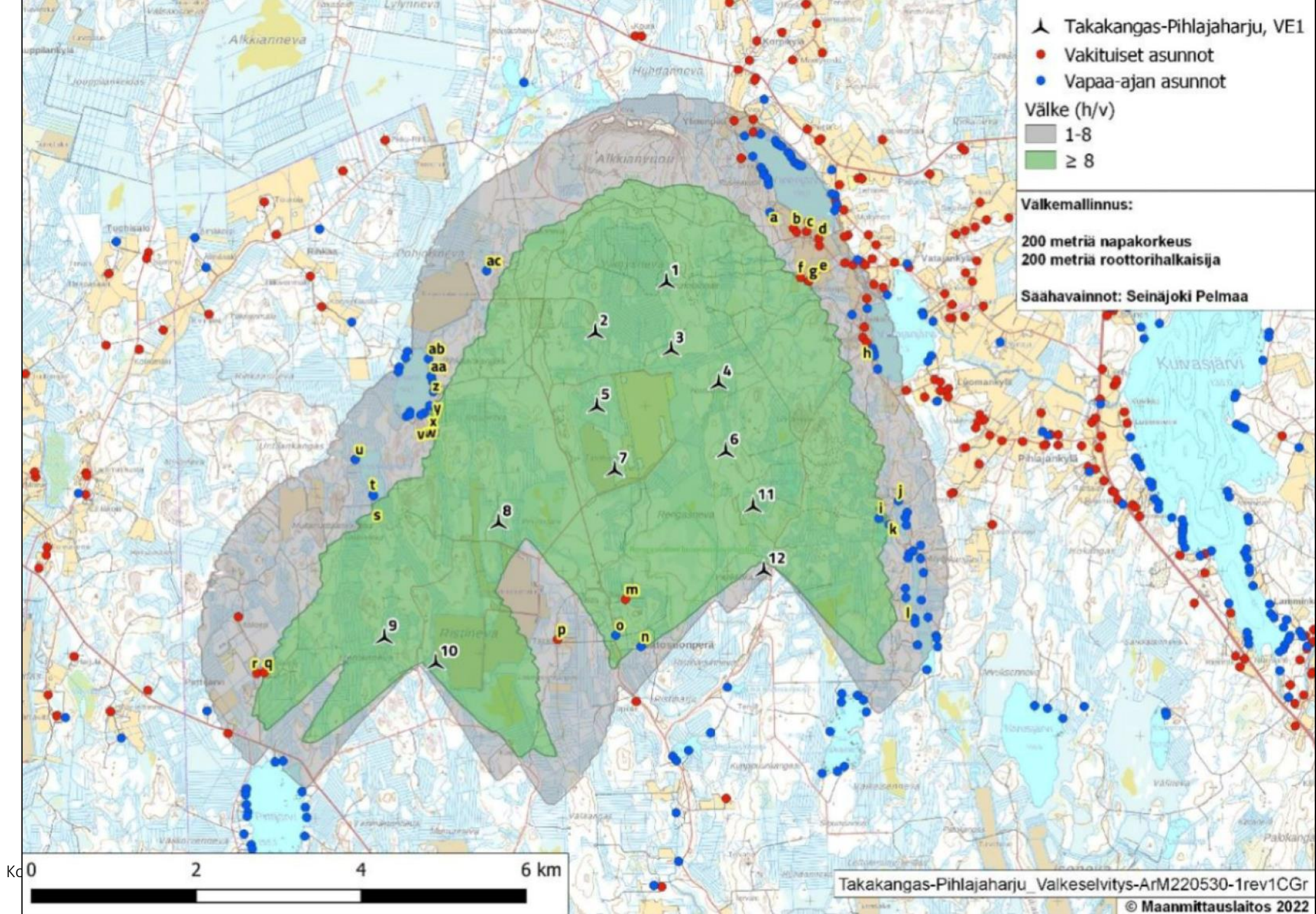
Alueelle saa sijoittaa tuulivoimaloiden vaatiman rakennusoikeuden.

Tuulivoimaloiden kaikki rakenteet on sijoitettava kokonaan alueen sisäpuolelle.

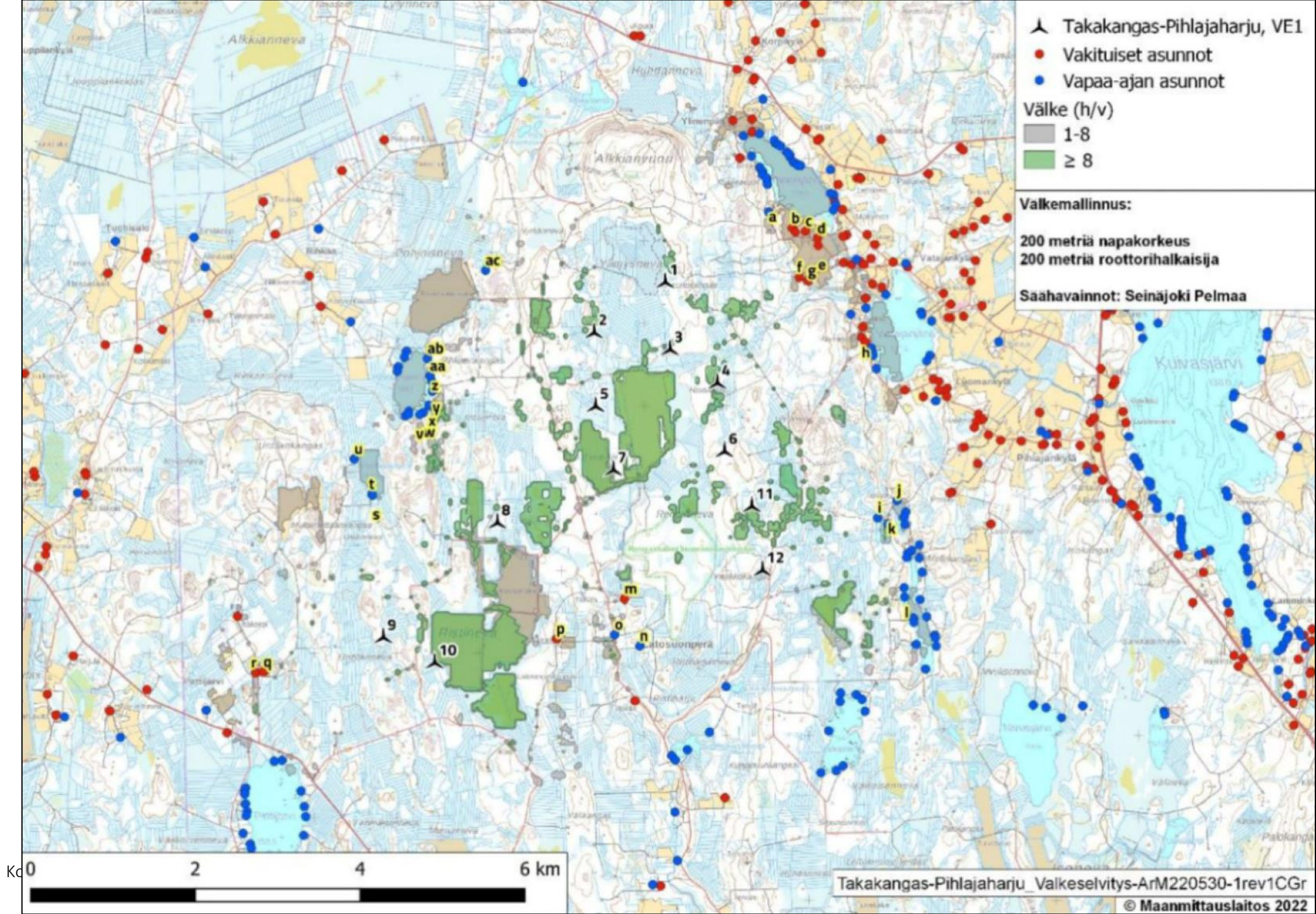
STM:n asumisterveysasetuksen mukaiset sisämelun toimenpiderajat



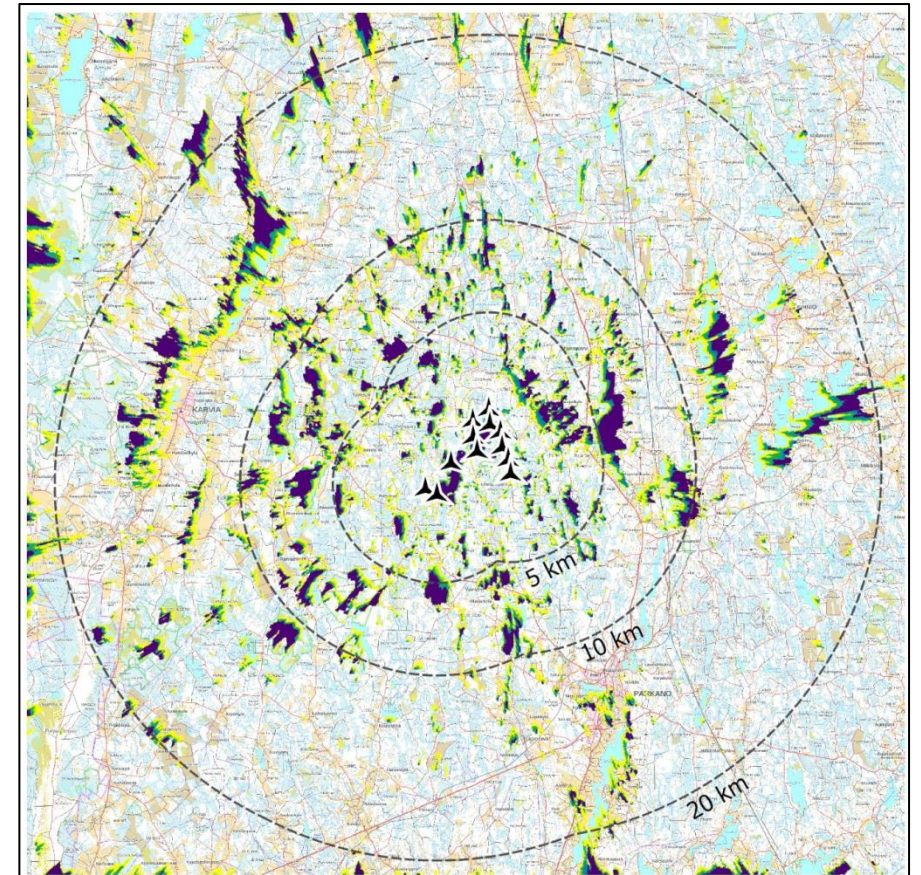
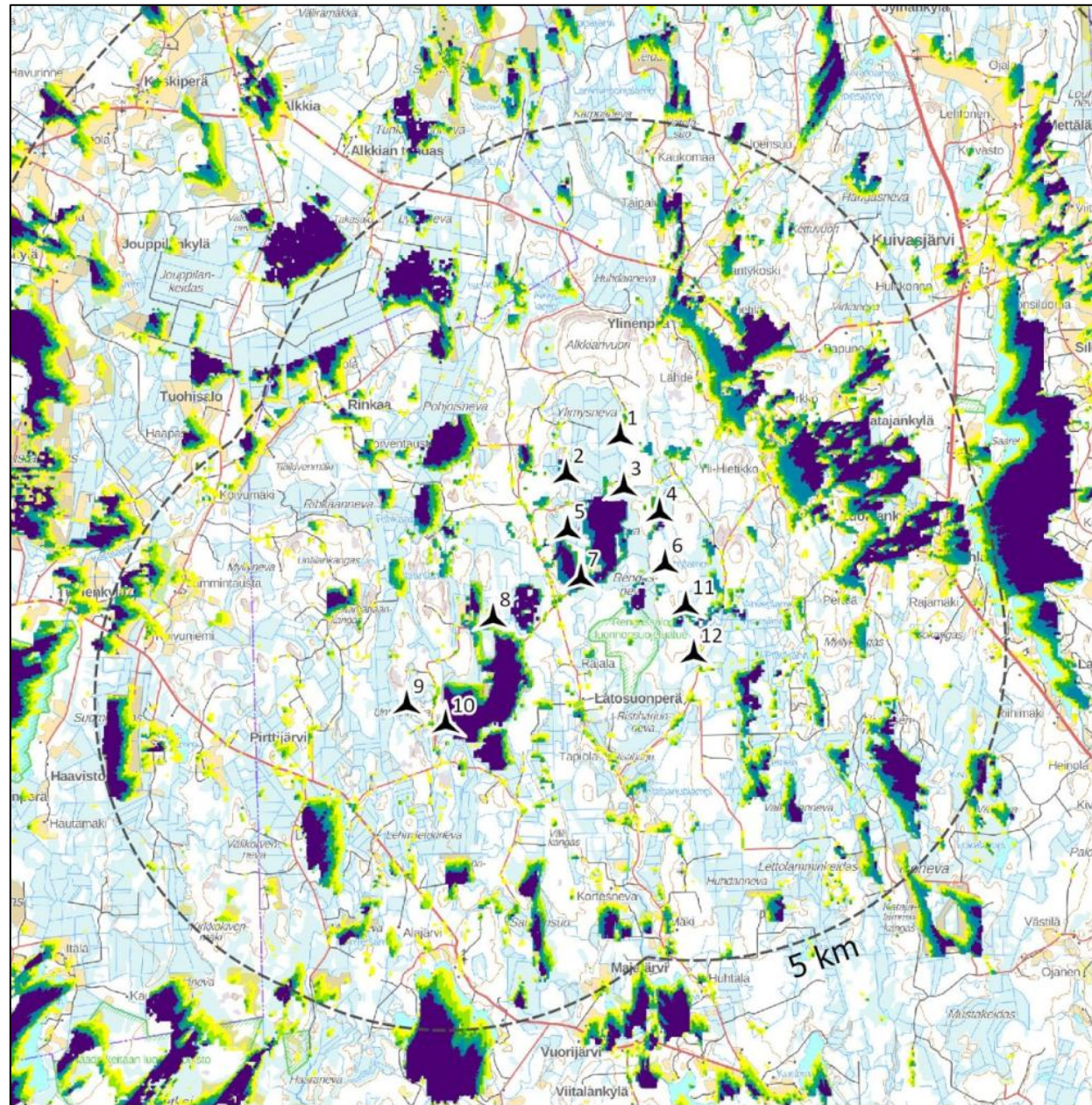
Kartta varjostus- välkkeestä



Kartta
varjostus-
välkkeestä
puuston
peitteisyys
huomioon-
ottaen



Kartta näkymäalueanalyysistä (tai näkyvyysalueanalyysistä)



Voimalaa havaittavissa

- 0 voimalaa
- max 2 voimalaa
- max 4 voimalaa
- max 6 voimalaa
- max 8 voimalaa
- max 10 voimalaa
- max 12 voimalaa

A4 1:230 000

▲ Tuulivoimalat VE1

Tuulivoimalat esitetään näkyvinä jos vähintään osa voimalan lavasta on havaittavissa.

Kokonaiskorkeus: 300 m
Napakorkeus: 200 m
Puuston korkeustiedot: METLA 2019
Tarkastelukorkeus 2 m

0 4 8 16 km



Esimerkkejä havainnekuvista

Lähin voimala on noin 3 km päässä. Neljän voimalan tornit ja lavat erottuvat taivaanrannassa. Kolmen voimalan lavat näkyvät osittain metsärajan takaa. Vaikutukset ovat tältä kuvauspaikalta katsottuna enintään kohtalaiset.





Esimerkkejä havainnekuvista

Kokonaiskorkeus 300 m

Lähin voimala on noin 12 km päässä. Kaikki hankkeen voimalat näkyvät tästä kuvauspisteestä, ja Niinimäen hankkeen takia vaikutukset arvioidaan enintään kohtalaisiksi.



Konneveden päättäjien tuulivoiman kou


ETHA WIND

Sarvikangas VE1
YVA-selostus

Sarvikangas, 32 voimalaa
Voimaloiden kokonaiskorkeus: 300 m

Niinimäki, 22 voimalaa
Kokonaiskorkeus: 250 m

Lamustenmäki, 5 voimalaa,
Kokonaiskorkeus: 250 m

Kuvauspiste: Tahiniemi
Kuvauspäivä: 15.06.2023

Etäisyys noin 2 km, kokonaiskorkeus 300 m



Etäisyys noin 4 km, kokonaiskorkeus noin 300 m



Etäisyys noin 6 km, kokonaiskorkeus noin 300 m



Etäisyys noin 7,7 km, kokonaiskorkeus noin 300 m



Etäisyys noin 1,8 km, kokonaiskorkeus noin 300 m



Etäisyys noin 16 km, kokonaiskorkeus noin 300 m

