

KONNEVEDEN KUNTA



HENKILÖSTÖTILINPÄÄTÖS 2020

SISÄLLYSLUETTELO

SAATTEEKSI.....	2
1. HENKILÖSTÖPANOKSET.....	3
1.1. HENKILÖSTÖ.....	3
1.1.1 Henkilöstön määrä.....	3
1.1.2 Henkilöstön määrä toimialoittain.....	3
1.1.3 Henkilöstön keski-ikä.....	4
1.1.4 Vakinaisen henkilöstön ikäjakauma.....	4
1.1.5 Vakinaisen henkilöstön ikäjakauma %.....	5
1.1.6 Vakituisen henkilöstön sukupuolijakauma %.....	5
1.2 PALKKAMENOT.....	6
2. HENKILÖSTÖN TILA.....	7
2.1 SAIRAUSSPOISSAOLOT.....	7
2.2 VAKINAISEN HENKILÖSTÖN VANHUUSELÄKKEELLE SIIRTYMINEN.....	7
2.3 TYÖTAPATURMAT.....	8
3. INVESTOINNIT HENKILÖSTÖÖN.....	9
3.1 HENKILÖSTÖN KOULUTUS.....	9
3.2 TYÖPAIKKATERVEYDENHUOLTO.....	9
3.3 VIRKISTYSTOIMINTA JA MUISTAMINEN.....	10

SAATTEEKSI

Tämä on Konneveden kunnan 15. henkilöstötilinpäätös. Tiedot on koottu henkilöstöhallinnon käytössä olevista järjestelmistä saatujen tietojen pohjalta.

Kunnan palvelutuotanto on työvoimavaltaista. Kunnan menestys ja tuloksellisuus ovat pitkälti sen varassa, miten pätevää, motivoitunutta ja työkykyistä sen henkilöstö on. Henkilöstöraportoinnin ja -arvioinnin olennaisimpana tehtävänä on kunnan strategisen johtamisen ja ohjauksen tukeminen ja parantaminen.

Henkilöstötilinpäätös toimii henkilöstösuunnittelun pohjana ja sen tietoja tarvitaan henkilöstön kehittämisen perustaksi, päätöksenteon tueksi, päätösten vaikutusten ennakoimiseksi ja seuraamiseksi sekä henkilöstön pätevyyden ja työkyvyn ylläpitämiseksi ja edistämiseksi.

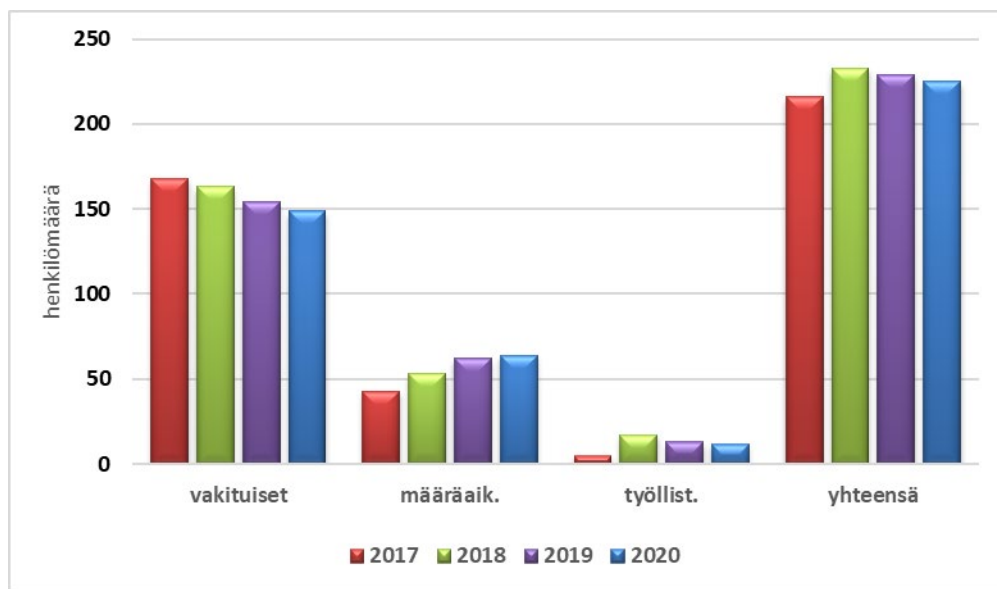
Konneveden kunnan henkilöstötilinpäätös muodostuu henkilöstön määrästä ja rakenteesta, poissaoloista, sairauspoissaoloista, eläköitymisestä, taloudellisista resursseista, työterveyshuollosta ja tyhy-toiminnasta.

1. HENKILÖSTÖPANOKSET

1.1. HENKILÖSTÖ

1.1.1 Henkilöstön määrä

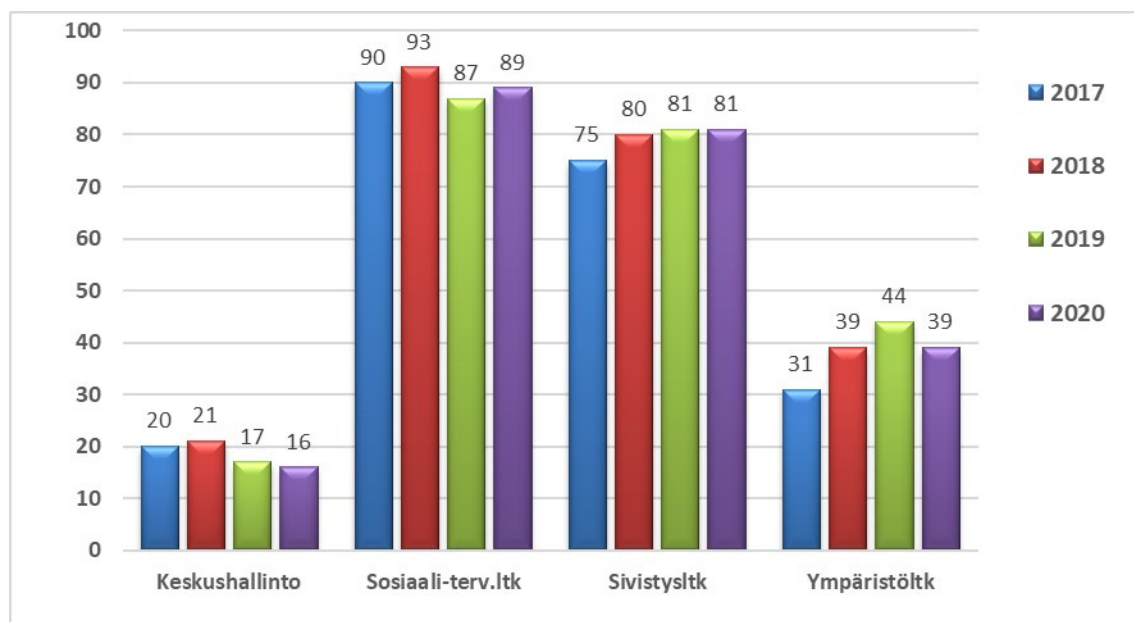
Kunnan palveluksessa oli vuoden 2020 lopussa 225 henkilöä. Heistä 149 oli vakinaisessa ja 76 määräaikaisessa palvelussuhteessa. Määräaikaisista työllistettyjä oli 12 henkilöä. Lukuihin eivät sisälly omais- ja perhehoitajat.



Henkilöstön määrä 2016-2020

	vakituiset	määräaik.	työllist.	yhteensä
2016	150	55	7	212
2017	168	43	5	216
2018	163	53	17	233
2019	154	62	13	229
2020	149	64	12	225

1.1.2 Henkilöstön määrä toimialoittain 2017-2020



Keski-Suomen Seututerveyskeskuksesta siirtyi 1.3.16 kunnan palvelukseen 27 ja 1.5.17 viisi vakituista henkilöä. Varhaiskasvatus on siirtynyt sosiaalitoimelta sivistystoimelle. 1.11.2018 siirtyi sosiaalitoimesta neljä työntekijää ympäristötoimen alle.

	vakinaiset				määräaikaiset				yhteensä			
	2017	2018	2019	2020	2017	2018	2019	2020	2017	2018	2019	2020
kesk.hall	11	9	7	8	9	12	10	8	20	21	17	16
sos ja terv	78	70	64	62	12	23	23	27	93	93	87	89
sivistys	56	55	53	49	20	25	28	32	73	80	81	81
ympäristö	23	29	30	30	7	10	14	9	30	39	44	39
yhteensä	168	163	154	149	48	70	75	76	216	233	229	225

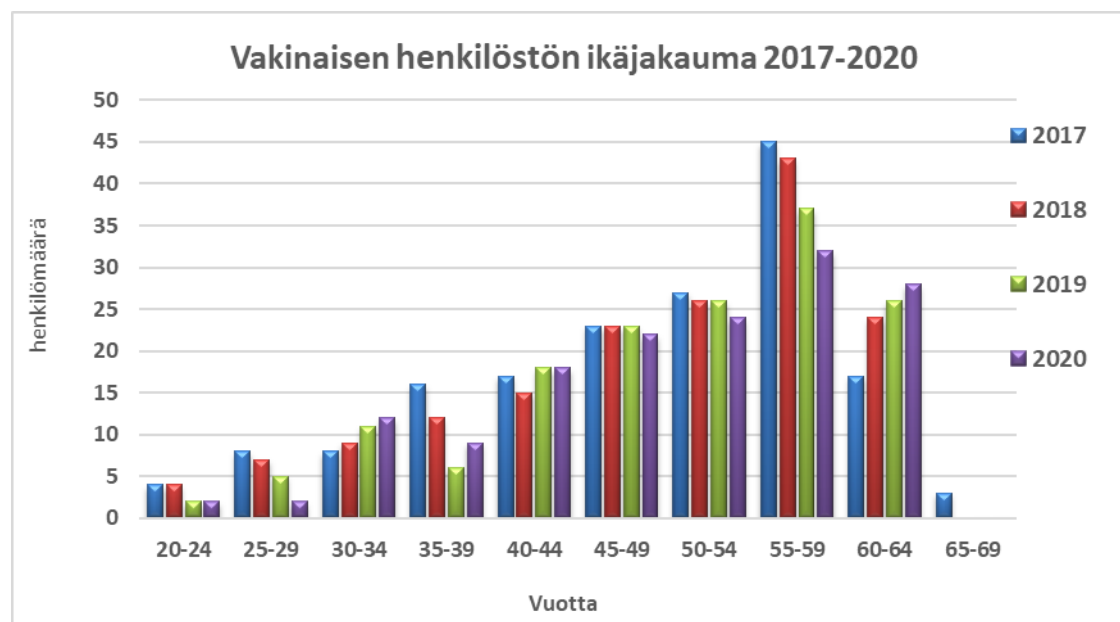
1.1.3 Koko henkilöstön keski-ikä 2013-2020

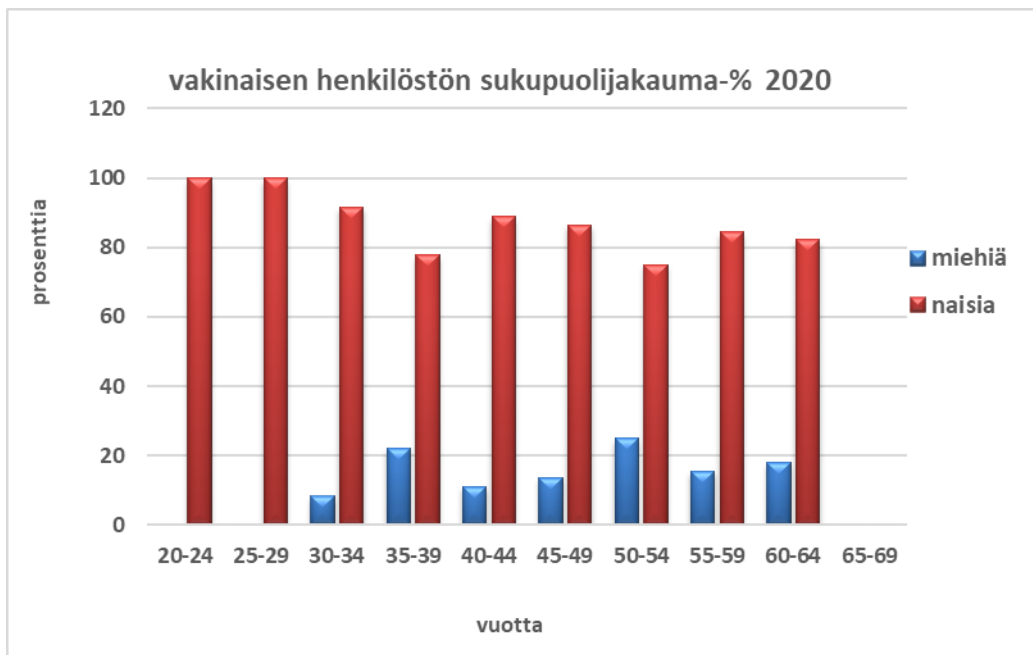
Koko henkilöstön keski-ikä vuoden 2020 lopussa oli 46,3 vuotta, laskua edelliseen vuoteen oli 1,7 vuotta. Naisten keski-ikä oli 46 vuotta ja miesten 48,6 vuotta. Naisten keski-ikä laski 1,3 vuotta ja miesten laski 2,9 vuotta.

	2013	2014	2015	2016	2017	2018	2019	2020
miehet	48,2	48,9	48,0	48,3	47,1	49,1	51,5	48,6
naiset	45,8	45,7	45,4	47,2	47,2	47,2	47,3	46,0
yhteensä	46,4	46,5	46,1	47,6	47,2	47,5	48,0	46,3

1.1.4 vakinaisen henkilöstön ikäjakauma 2017-2020

Vakinaisesta henkilöstöstä 31.12.2020 suurimmat ikäryhmät olivat 55-59-vuotiaat 32 henkilöä, 50-54-vuotiaat 24 henkilöä ja 60-64-vuotiaat 28 henkilöä. Näihin kuului 56,4 % vakinaisesta henkilöstöstä. Ikääntyviä eli 45-54-vuotiaita oli 30,9 % ja ikääntyneitä eli yli 55-vuotiaita oli 40,3 %. Alle 45-vuotiaiden määrä oli 43 henkilöä eli 28,8 %.

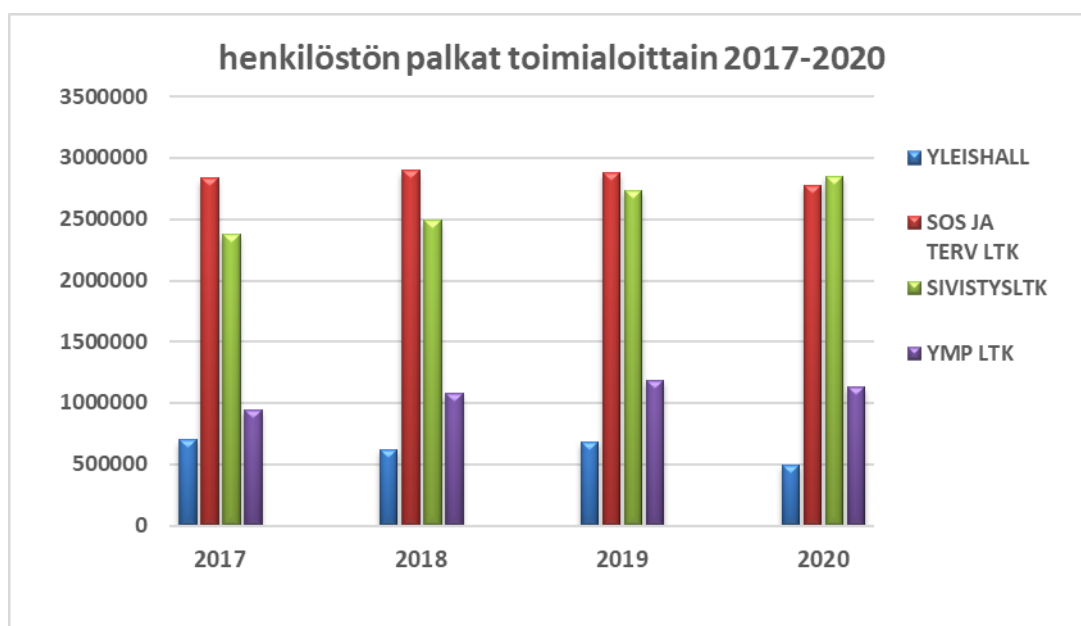




Vakinaisesta henkilöstöstä 83,9 % on naisia ja 16,1 % miehiä.
 Ikääntyvistä (45-54 –vuotiaat) naisia on 80,4 % ja miehiä 19,6 %.
 Ikääntyneissä (yli 55- vuotiaat) naisia on 83,3 % ja miehiä 16,7 %.
 Alle 45-vuotiaista on naisia 88,4 % ja miehiä 11,6 %.

1.2 PALKKAMENOT 2017-2020

	2017	2018	2019	2020
YLEISHALL	699.882	624.380	686.460	494.120
SOS JA TERV LTK	2.835.112	2.897.913	2.883.085	2.777.847
SIVISTYSLTK	2.378.494	2.489.897	2.735.351	2.852.938
YMP LTK	945.023	1.084.799	1.189.424	1.134.874
YHT €	6.858.511	7.096.989	7.494.320	7.259.779



Lukuihin sisältyvät työ/virkasuhteiselle henkilöstölle maksetut palkat ja palkkiot ilman sivukuluja.

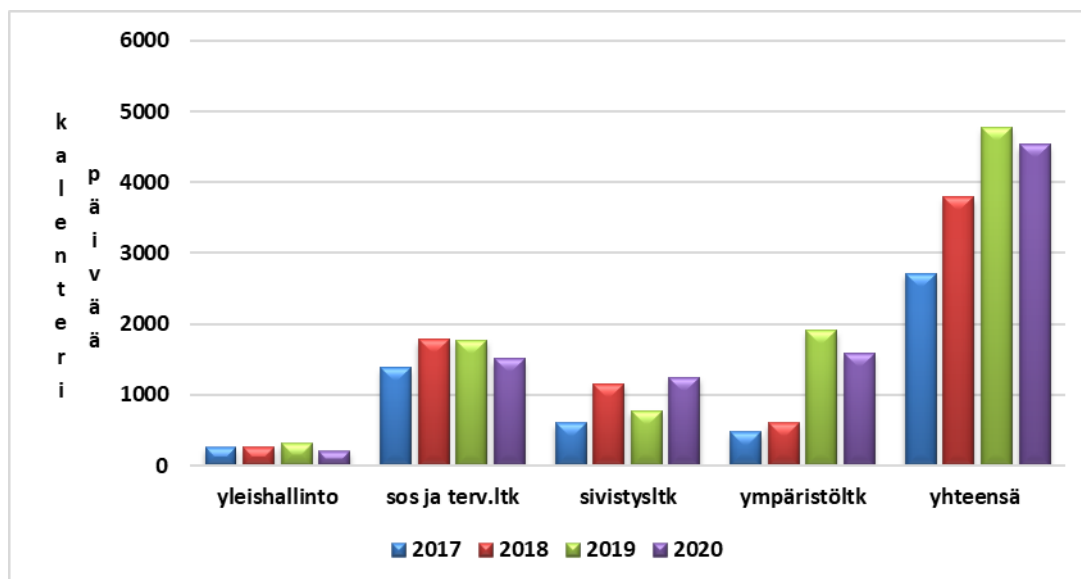
2 HENKILÖSTÖN TILA

2.1 SAIRAUSPOISSAOLOT

Sairauspoissaolot toimialoittain 2016-2020

Vuonna 2020 sairauslomia oli yhteensä 425 kappaletta 4536 kalenteripäivää. Näistä pitkiä yli viikon kestäviä oli 84 kappaletta, yhteensä 3641 kalenteripäivää. Määrällisesti pitkiä sairauslomia oli 19,8 % ja kalenteripäivinä laskettuna 80,3 %.

	2016	2017	2018	2019	2020
yleishallinto	337	257	261	316	201
sos ja terv.ltk	1722	1385	1779	1774	1511
sivistysltk	351	601	1154	775	1247
ympäristöltk	602	473	602	1904	1577
yhteensä	3012	2716	3796	4769	4536

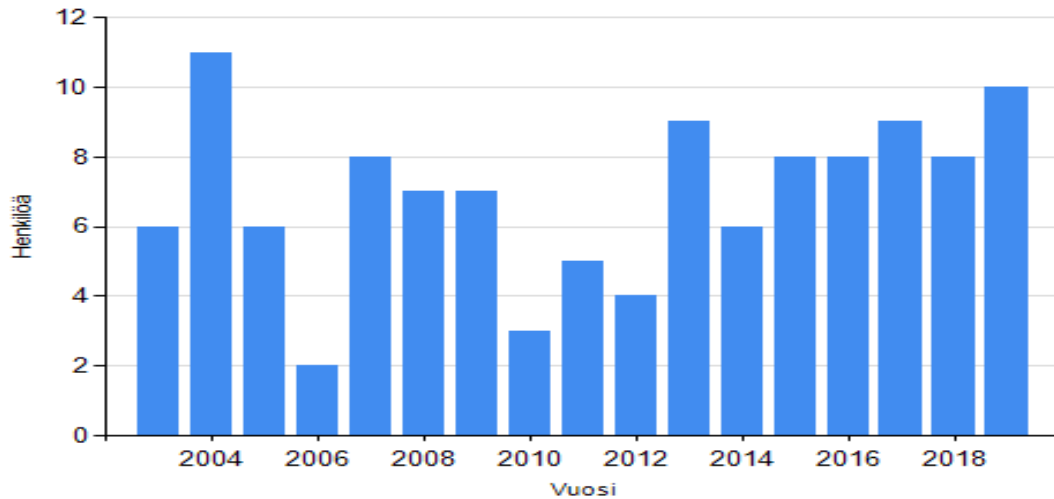


2.2 VAKINAISEN HENKILÖSTÖN ELÄKKEELLE SIIRTYMINEN

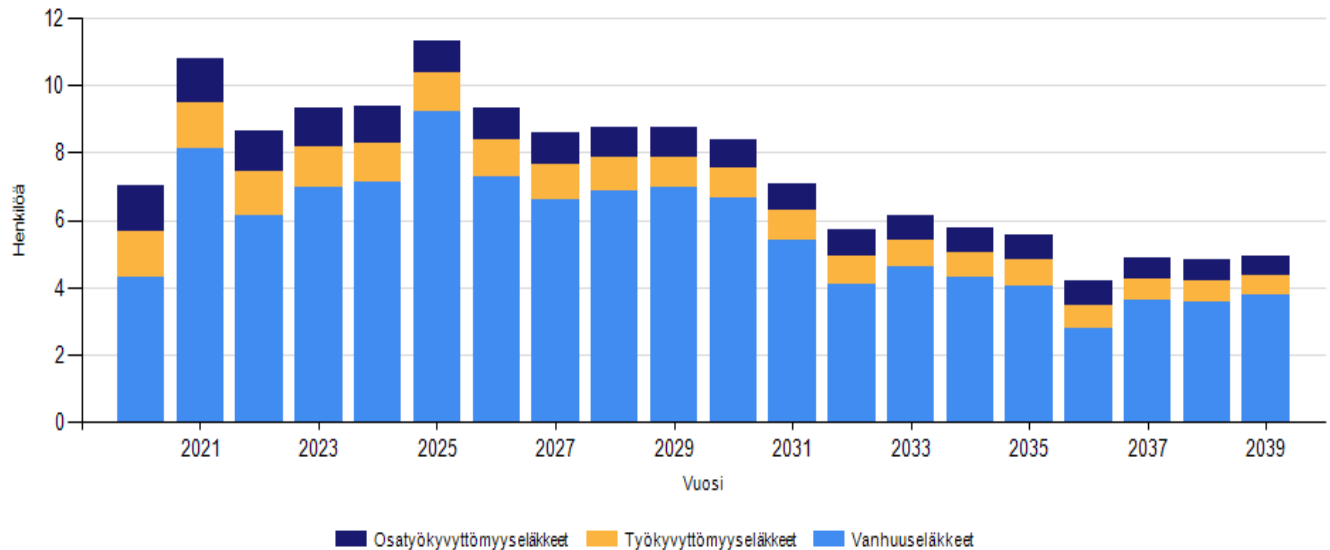
Kunnan palveluksesta siirtyi vuonna 2020 vanhuuseläkkeelle 6 henkilöä. Edellisenä vuonna 2019 vanhuuseläkkeelle jäi 5 henkilöä. Vuonna 2018 vanhuuseläkkeelle jäi 6 henkilöä.

Vakinaisen henkilöstön vanhuuseläkkeelle siirtyminen vuosina 2021 – 2023 (ennuste): 2021 8 henkilöä, 2022 6 henkilöä, 2023 7 henkilöä.

Eläkkeelle siirtyneiden määrä 2004 - 2019



Eläköitymisennuste 2020 - 2039



lähde: Keva tilastotietoa

2.3 TYÖTAPATURMAT

Työ- ja matkatapaturmien määrä ja niistä aiheutuneet korvauspäivät

	2016	2017	2018	2019	2020
työtapaturmien määrä	8	7	14	14	12
poissaolot kalenteripäivää	37	101	60	82	222
saadut korvaukset €	5 997,23	6 438,45	4 960,84	5 411,31	12 425,24

3. INVESTOINNIT HENKILÖSTÖÖN

3.1. Henkilöstön koulutus

Henkilökunnan koulutukseen käytettiin vuonna 2020 4 433 € ja 246 päivää. 2019 kulut olivat 19 990 € ja koulutuspäiviä oli yhteensä 480. Vuonna 2018 vastaavat luvut olivat 31 380 € ja 483 päivää. Vuonna 2017 koulutukseen käytettiin 32 204 € ja koulutuspäiviä oli 515.

3.2. Työpaikkaterveydenhuolto

Työpaikkaterveydenhuollon palvelut ostettiin Pihlajalinnan Lääkärikeskus Oy:ltä. Työpaikkaterveydenhuollon järjestämisestä aiheutuvat kustannukset olivat vuonna 2020 94 549,41 €, mistä KELA korvaa 48 859,89 €.

Lakisääteisen työterveyshuollon piiriin kuuluvia tarkastuskäyntejä on ollut terveydenhuollon ammattihenkilöiden ja asiantuntijoiden luona seuraavasti:

lääkärit	127	ja etäpalveluna 2
terveydenhoitajat	154	
fysioterapeutti	102	
psykologi	61	
erikoislääkärit	6	
ravitsemus ja sosiaaliala	--	
ryhmän neuvonta ja ohjaus	77	tuntia
työpaikka selvitys	11	tuntia

Käyntien yhteydessä on tehty tutkimuksia seuraavasti:

laboratorio	179
kuvantaminen	52

Lakisääteisen työterveyshuollon lisäksi kunnan henkilöstö saa yleislääkäritasoiset sairaanhoidon palvelut työterveyshuollosta, ei kuitenkaan päivystysaikoina.

Sairaanhoitokäyntejä on ollut seuraavasti:

lääkärit	146	ja etäpalveluna 69
terveydenhoitajat	83	
fysioterapeutti	27	
psykologi	---	
erikoislääkärit	26	

Käyntien yhteydessä on tehty tutkimuksia seuraavasti:

laboratorio	179
kuvantaminen	52

3.3. Virkistystoiminta ja muistaminen

Kunnan työntekijöillä, jotka olivat vähintään kuusi kuukautta virka- tai työsuhteessa vuonna 2020, on ollut käytössä hyvinvointikortti. Se oikeuttaa alennuksiin hyvinvointipalvelun tarjoajilta. Kunnan palveluksessa olleille on tarjottu mahdollisuus kuntosalin käyttöön.

Tyhy-toiminta on järjestänyt kunnan henkilöstölle Muisti työssä – Työ muistissa- luennon ja kaksi Työ muistissa Virittäjä- koulutusta. Valtakunnallisella aivoviikolla järjestettiin kunnantalolla mikrotauko kolmena päivänä. Hiihtomaassa järjestettiin ulkoilupäivä ja koko henkilöstöllä oli jouluruokailumahdollisuus.

Eläkkeelle siirtyville on järjestetty läksiäistilaisuus, johon on osallistunut ainakin ao. tulosyksikön henkilöstö ja jossa on luovutettu lahja.

Kunta on muistanut henkilökuntaa 50- ja 60-vuotispäivien johdosta lahjalla. Kuntaa 20, 30 tai 40 vuotta palvelleet ovat saaneet lahjan.

Luottamushenkilöitä on muistettu eri harkintaan perustuen 50-, 60-, 70- ja 80-vuotispäivänä.